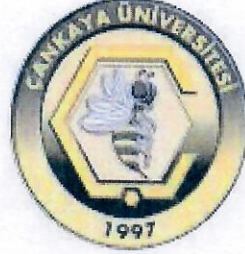




**ÇANKAYA ÜNİVERSİTESİ**

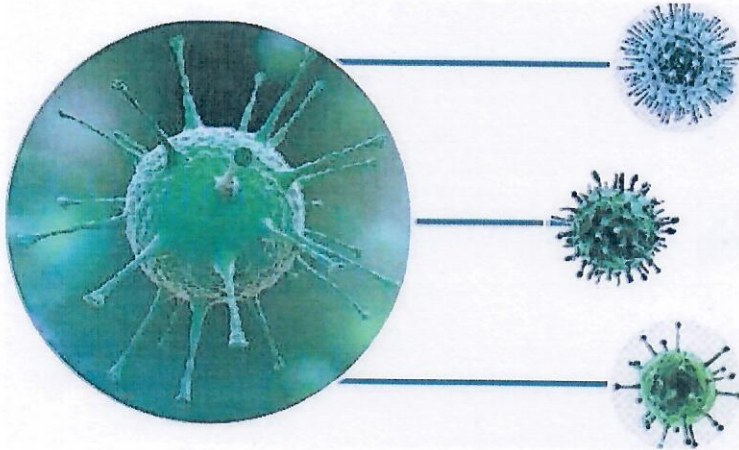
**COVID-19  
ACİL DURUM EYLEM PLANI**

**EKİM 2021**



## ÇANKAYA ÜNİVERSİTESİ YUKARIYURTÇU / ANKARA

### COVID-19 VE BULAŞICI HASTALIKLAR ACİL DURUM EYLEM PLANI



**COVID-19 NEDİR?**

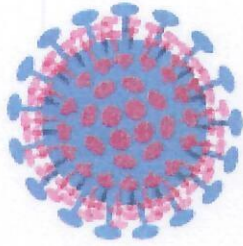
**NASIL BULAŞIR?**

**NELER YAPMAMIZ  
GEREKİYOR?**



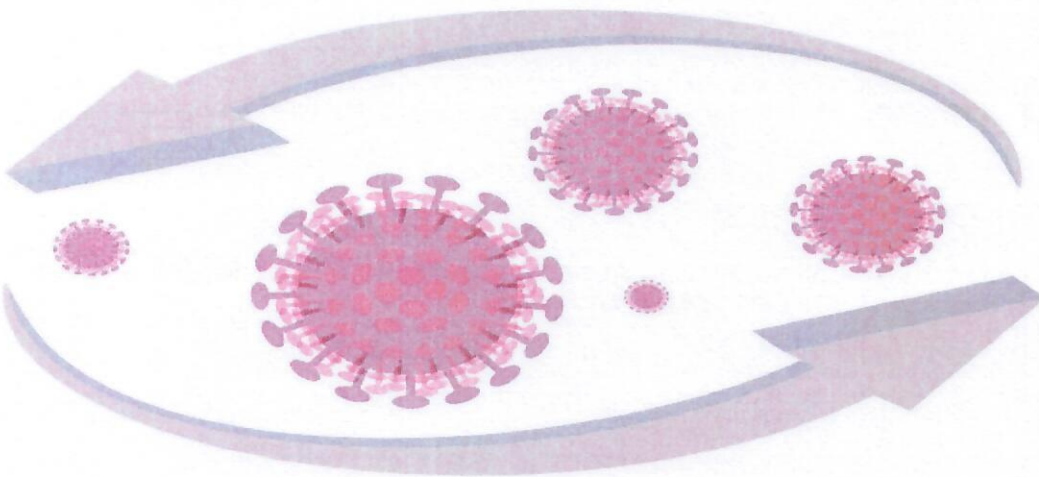
## 1. YENİ KORONAVİRÜS NEDİR?

Yeni Koronavirüs Hastalığı (COVID-19), ilk olarak Çin'in Vuhan Eyaleti'nde Aralık ayının sonlarında solunum yolu belirtileri (ateş, öksürük, nefes darlığı) gelişen bir grup hastada yapılan araştırmalar sonucunda 13 Ocak 2020'de tanımlanan bir virüstür.



## YENİ KORONAVİRÜS NASIL BULAŞIR?

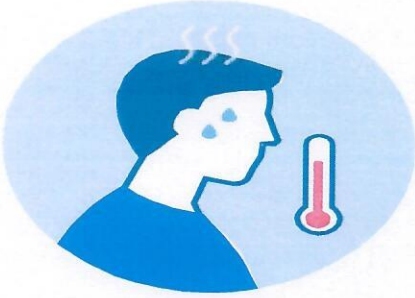
Hasta bireylerin öksürmeleri aksırmaları ile ortama saçılan damlacıkların solunması ile bulaşır. Hastaların solunum parçacıkları ile kirlenmiş yüzeylere dokunulduktan sonra ellerin yıkanmadan yüz, göz, burun veya ağıza götürülmesi ile de virüs alınabilir. Kirli ellerle göz, burun veya ağıza temas etmek risklidir.





## YENİ KORONAVİRÜS BELİRTİLERİ NELERDİR?

Belirtisiz olgular olabileceği bildirilmekle birlikte, bunların oranı bilinmemektedir. En çok karşılaşılan belirtiler ateş, öksürük ve nefes darlığıdır. Şiddetli olgularda zatürre, ağır solunum yetmezliği, böbrek yetmezliği ve ölüm gelişebilmektedir.



ATEŞ



SOLUNUM SIKINTISI



ÖKSÜRÜK

## KORUNMAK İÇİN NELER YAPILMALIDIR?

Öksürme veya hapşırma sırasında ağız ve burun tek kullanımlık mendille kapatılmalı, mendil yoksa dirseğin iç kısmı kullanılmalıdır.

Tokalaşma ve sarılmadan kaçınılmalıdır.

Olabildiğince kalabalık ortamlardan uzak durulmalıdır.

Kirli ellerle ağız, burun ve gözlere dokunulmamalıdır.





## KORUNMAK İÇİN NELER YAPILMALIDIR?

El hijyenine önem verilmelidir.

Eller en az 20 saniye boyunca sabun ve suyla yıkanmalı, sabun ve suyun olmadığı durumlarda alkol içerikli el antiseptiği kullanılmalıdır.

Sınıflar ve iş yerleri başta olmak üzere kapalı alanlar sık sık havalandırılmalıdır.

Bağışıklık sistemini güçlendirmek için dengeli ve sağlıklı beslenilmelidir. Gıdalar tüketilmeden önce iyice yıkanmalıdır



## BELİRTİLERİ VARSA NELER YAPILMALIDIR?



Olası COVID-19 vakası tespit edildiğinde;

1. Numune alınan hastalar numune sonuçları çıkana kadar izole olarak kalır.
2. Numune alınan hastanın PCR sonuçları gelene kadar temaslı sorgulaması yapılmaz.
3. PCR test sonucu negatif gelir ise temaslılara yönelik herhangi bir işlem yapılmaz.
4. PCR pozitif çıkması durumunda Sağlık Bakanlığı rehberine göre tedavi edilir ve rehberine uygun olarak izolasyon koşullarında takip edilir.



### Yakın Temaslı ve Temaslı Tespitinde Yapılması Gerekenler:

#### Aşısız;

1. Temaslı algoritmalarına uygun olarak izole edilir.
2. Ekipler tarafından izolasyon ve izolasyon kuralları ile ilgili sözlü olarak bilgilendirilir.
3. Bu kişiler izolasyon süresince belirlenen aralıklarla telefon ile takip edilir.
4. Yapılan takip sırasında kişiler hastalığa dair semptomlar açısından (ateş, öksürük, ishal, tat ve koku kaybı, ve/veya solunum yolu semptomları) değerlendirilir. Gerekli görülen durumlarda izole oldukları yerde ziyaret edilerek değerlendirme yapılabilir.

#### Aşılı ;

Önerilen aşı şemasını tamamlamış veya son altı ay içerisinde hastalık geçirmiş kişilerin COVID-19 pozitif kişi ile yakın teması (yüksek riskli) [COVID-19 hastası ile korunma önlemleri almadan (maskesiz veya maskenin uygunsuz kullanımı) teması olan kişilerin rehberde belirtilen durumları] olması durumunda;

#### Bu kişiler;

1. Koruyucu önlemlere (maske kullanımı, kişiler arası mesafe, hijyen) uyararak kendi semptomlarını da takip ederek günlük yaşamlarına devam edebilirler.
2. Semptomlar açısından kendisini takip eder. Klinik belirti gelişmesi durumunda; semptom/semptomların geliştiği gün, sağlık kurumuna başvurarak PCR yaptırır.
3. Semptom gelişmemesi durumunda; temasın 5. günü sağlık kurumuna başvurarak PCR yaptırır.
4. Temasın 5. günü PCR testi yaptırmaması durumunda ise 6. gün HES kodları riskli hale gelir ve kişi karantinaya alınır.
5. PCR pozitif çıkması durumunda Sağlık Bakanlığı rehberine göre tedavi edilir ve rehberine uygun olarak izolasyon koşullarında takip edilir.
6. PCR testleri negatif çıkarsa; kişiler izolasyona alınmaz, HES kodları riskli duruma gelmez, bu kişilerin sistemdeki kaydı 6. gün sonlandırılır



## 2. ALINACAK ÖNLEMLER

### A. ÇALIŞANLAR/ÖĞRENCİ ARASINDA EN AZ 1,5 METRE OLMALI

Bilgi notunda uyulacak 5 temel kural şöyle sıralandı:

### B. ATEŞ ÖLÇÜM KURALI

İş yerine girişlerde istisnasız tüm çalışanların ateşi ölçülmeli. Bilim Kurulunun belirlediği 37,8 derecenin üzerinde ateşi olanlar iş yeri ortamına girmemeli. Ateş ölçen yetkililer çalışanlarla temas etmeksizin zorunlu olarak maske, gözlük ve eldiven kullanılmalı. Ateş, öksürük ve nefes darlığı gibi solunum sistemi, enfeksiyon semptomları olanlar çalıştırılmamalı.

### C. TAKİP KAYIT KURALI

Çalışanlar serviste, ofiste, yemekte ve çalışma alanlarında kendileri için belirlenmiş yerleri kullanılmalı. Herhangi bir olumsuzluk durumunda test edilecek kişilerin kolaylıkla tespit edilebilmesi için tüm çalışanlar kendi yerlerinde oturmalı ve aynı kişilerle temas etmeli.

### D.BEYAN KURALI

Son 14 günde yurt dışından gelmiş kişilere veya Covid-19 tanısı olanlara temas ettiklerini belirten çalışanlara, verecekleri yazılı beyanlarına dayalı izin kullandırılabilir.

### E.HİJYEN KURALI

İş yerlerinde sabun, dezenfektan ve kolonya gibi hijyen ürünleri tüm alanlarda bulundurulmalı. Hijyen ürünlerinin tüm çalışanlar tarafından sıkça kullanımı teşvik edilmeli. Çalışanlar işe başlamadan önce ve çalışma süresince belirli aralıklarla en az 20 saniye boyunca ellerini su ve uygun dezenfektanla yıkamalı. Servis hizmetlerinden faydalanan veya ortak kullanım alanlarında vakit geçiren çalışanların sık kullanılan yüzeylerle teması mümkün olduğunca azaltılmalı. İş yerleri belirli aralıklarla pencere açılarak havalandırılmalı.

### F.1,5 METRE KURALI

Çalışanlar arasındaki mesafe en az 1,5 metre olmalı. Üretim alanları, çalışma masaları, yemekhaneler gibi tüm alanlarda bu kural uygulanmalı. Yakın teması ve kalabalığı önlemek için yemek saatleri düzenlenmeli. Zorunlu haller dışında asansörler kullanılmamalı, zorunlu hallerde ise yalnızca tek kişi asansöre binmeli. Yakın mesafede çalışma zorunluluğu bulunan kişiler sıkça değiştirmek koşuluyla maske kullanılmalı. Toplantılar dijital platformlara taşınmalı.

# ÇANKAYA ÜNİVERSİTESİ

Adres: Eskişehir yolu 29.km. Yukarıyurtçu Mah. Mimar Sinan Cad. No:4  
Etimesgut/ANKARA

DÜZENLENME TARİHİ: EKİM 2021  
GEÇERLİLİK TARİHİ: EKİM 2027

## ACİL EYLEM PLANI HAZIRLAYANLAR

<b>PROF. DR. H.SELÇUK GEÇİM</b> İşveren Vekili	<b>DOÇ.DR HADİ HAKAN MARAŞ</b> Genel Sekreter
<b>NAZMİ BATTAL</b> Donatım Müdürü	<b>TAHA İLHAMİ TEMİZYÜREK</b> İşyeri Hekimi
<b>ADNAN GÖREN</b> (Destek ve güvenlik işleri müdürü)	<b>KADER ÇAKIR</b> B Sınıfı İş Güvenliği Uzmanı



## KORONAVİRÜS ACIL DURUM İLETİŞİM PLANI

SIRA

AKSIYON

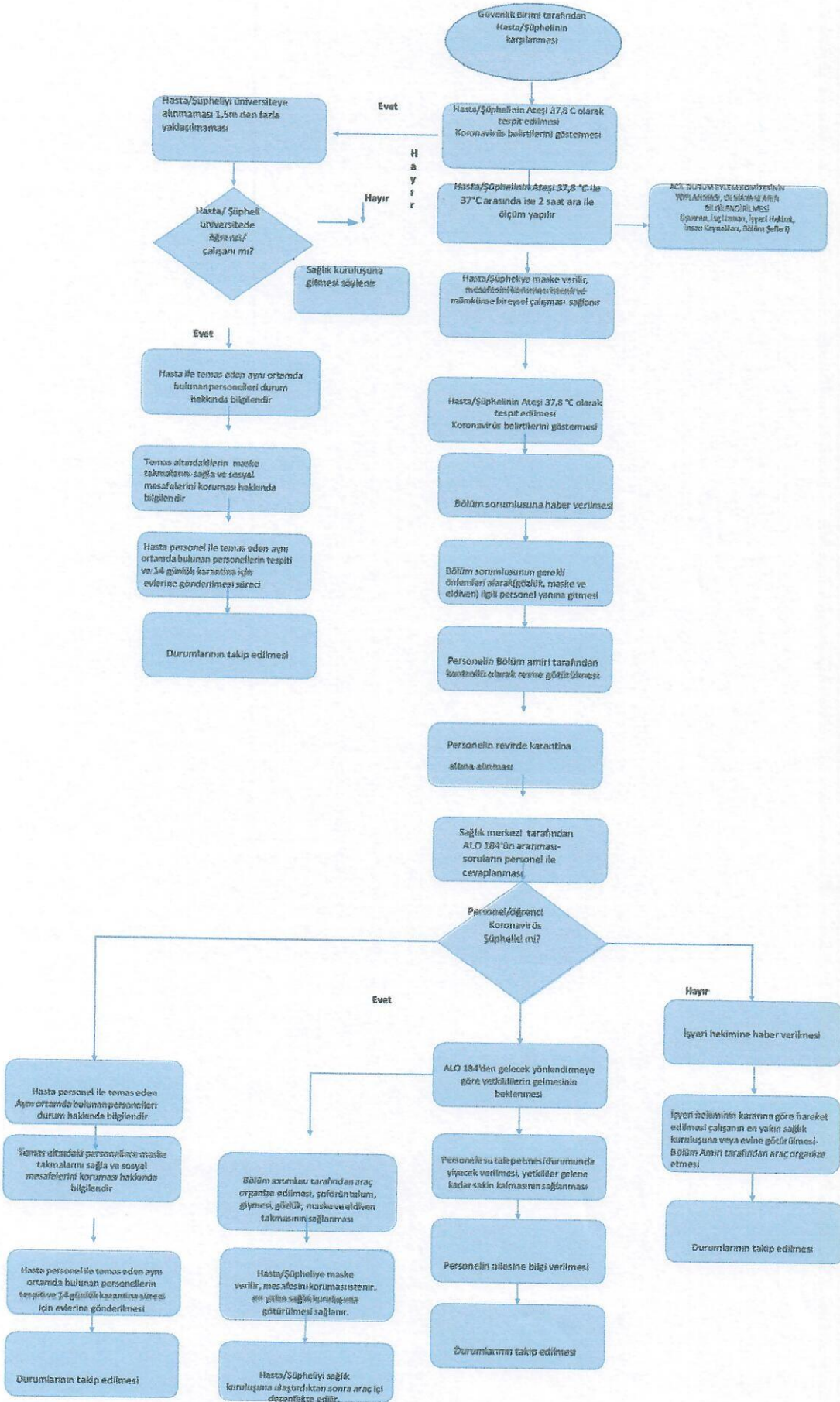
SORUMLU

1	Çalışan/öğrenci üniversitede veya üniversite dışında koronavirüs testi pozitif çıkması veya hastalık belirtisi olduğunda bölüm sorumlusuna durumu bildirmek zorundadır.	Çalışan
2	Bölüm Sorumlusu, Sağlık Merkezine ve kriz yönetim ekibine bildirir.	Bölüm Sorumlusu
3	Bölüm Amiri , kriz yönetim ekibi ve Sağlık Merkezi, çalışma alanı, servis vb. alanlarda; kişi ile yakın temaslı kişileri belirler.	Bölüm Amiri Kriz Yönetim Ekibi Sağlık Merkezi
4	Sağlık Merkezi Vaka ile temaslı kişileri, 184 Korona Hattına bildirir.	Sağlık merkezi
5	<b>Vakanın pozitif çıktığı üniversiteye</b> bildirilirse ve vaka ile yakın temaslı kişiler okulda ise; maske takmaları sağlanıp izole odaya alınır. Öksürük, ateş, nefes darlığı gibi şikayetleri varsa 112 ve 184 Korona Hattına bildirilir. Herhangi bir şikayetleri yoksa da önlem olarak yakın temaslı kişilere 14 gün idari izin verilir.	Kriz Yönetim Ekibi
7	<b>Vaka Pozitif Çıkarsa;</b> Bölüm sorumlusu ve sağlık merkezi, çalışma alanı, servis vb. alanlarda; kişi ile yakın temaslı kişileri belirler. Çalışanın, çalışma alanı karantinaya alınır. Sağlık merkezi 184 e temaslı kişileri bildirir. Sınıf /Ofis kapatılır. 1 gün ortam havalandırılır ve dış ilaçlama firmasına haber verilir. 2. gün ilgili dış firmadan dezenfeksiyon hizmeti alınır. 3. gün dış firma hizmetinden sonra mevcut temizlik dezenfektanları ile temizlik yapılır ve üretime başlanır.	Kriz Yönetim Ekibi

### KRİZ YÖNETİM EKİBİ

AD-SOYAD	GÖREVİ	İLETİŞİM
Prof. Dr. H. Selçuk GEÇİM	İşveren /işveren vekili	0312 233 10 00
Doç. Dr. Hadi Hakan MARAŞ	Genel Sekreter	0312 233 10 00
Özcan YILMAZ	Öğrenci İşleri Daire Başkanı	0312 233 1160
Nazmi BATTAL	Donatım Müdürü	0312 233 1091
Saffet ALTIPARMAKOĞLU	Yapı ve Teknik İşler Müdürü	0312 233 1487
Adnan GÖREN	Destek ve Güvenlik İşleri Müdürü	0312 233 1154
Hasan Hüseyin YÜCE	Teknisyen	0312 233 1487
Talha İlhami TEMİZYÜREK	İşyeri Hekimi	0312 233 1284
Kader ÇAKIR	İş Güvenliği Uzmanı	0312 233 1142

# KOVID-19 ACIL DURUM AKSIYON PLANI



# SALGIN HASTALIK VAKA SENARYOLARI

## Tanımlar

### Hasta:

Öksürük, boğaz ağrısı, ishal, nefes darlığı, yüksek ateş ( $>37.8^{\circ}\text{C}$ ) semptomlardan birini veya kombinasyonunu taşıyan kişilerdir.

### İzolasyon Odası:

Ortak alanlara mesafeli, içerisinde uygun nitelikte maske, eldiven, izolasyon giysisi, lavabo, sabun, havlu peçete, uyarı yazıları, talimat ve virüs bulaşık atıkların (elbise, eldiven, maske, peçete vb.) toplanması amacıyla tıbbi atık kutusu bulundurulmuş oda.

### Yakın Temas:

“Yakın Temas” kişi ile 15 dakika veya daha fazla süre boyunca min. 1-2 metre mesafe içerisinde bulunulma durumu.

### Covid-19 Kriz Ekibi:

Mevcut durumu değerlendirmek ve ek önlemlerin alınmasına karar vermek üzere belirlenmiş olan ekip.

### Acil Durum Planı:

Özel Durum Yönetim Ekibi tarafından tanımlanmış, kritik durumlara yönelik alınacak aksiyonlar planı.

**SARS CoV-2:** COVID-19 hastalığının etkeni olan Koronavirüs.

**COVID 19:** COVID 19: SARS CoV-2'ye baęlı olarak geliřen yeni koronavirüs hastalığına verilen isim (CO: Corona, VI: Virus, D: Disease, 19: 2019)

**řüpheli/Olası Vaka:** COVID-19 řüphesi ve řikâyetleri ile saęlık merkezine bařvuran ve bir saęlık kuruluşuna yönlendirilmiş kiřilerdir.

**Vaka:** COVID-19 pozitif olarak tespit edilen, tedavi ve filyasyon için ilgili saęlık kuruluşlarına gerekli bilgilendirme yapılan kiřilerdir.

**PCR Testi:** Saęlık kuruluşu tarafından COVID-19 tanı ve teřhisi için yapılan testtir.

**Saęlık Merkezi:** Çankaya Üniversitesi öğrencilerine, akademik ve idari personeline hafta içi 09.00-17:00 saatleri arasında saęlık hizmeti veren ve Merkez Kampüs içerisinde bulunan birimdir.

**Saęlık Kuruluşu:** Hastane, klinik, poliklinik isimleri altında Saęlık Bakanlığının ilgili ruhsat ve kararları ile tanınmış farklı alanlarda saęlık hizmeti veren kamu özel ya da vakıf ticari kiřilikleridir.

**Yurt Pandemi Sorumlusu (Yurt Personeli):** Saęlık Merkezi ile koordinasyonu saęlayan, belirti gösteren öğrencinin saęlık merkezi personeli yönlendirmeleri doğrultusunda izolasyonunu ve en yakın saęlık kuruluşuna yönlendirilmesini ve takibini saęlayan kiřidir.

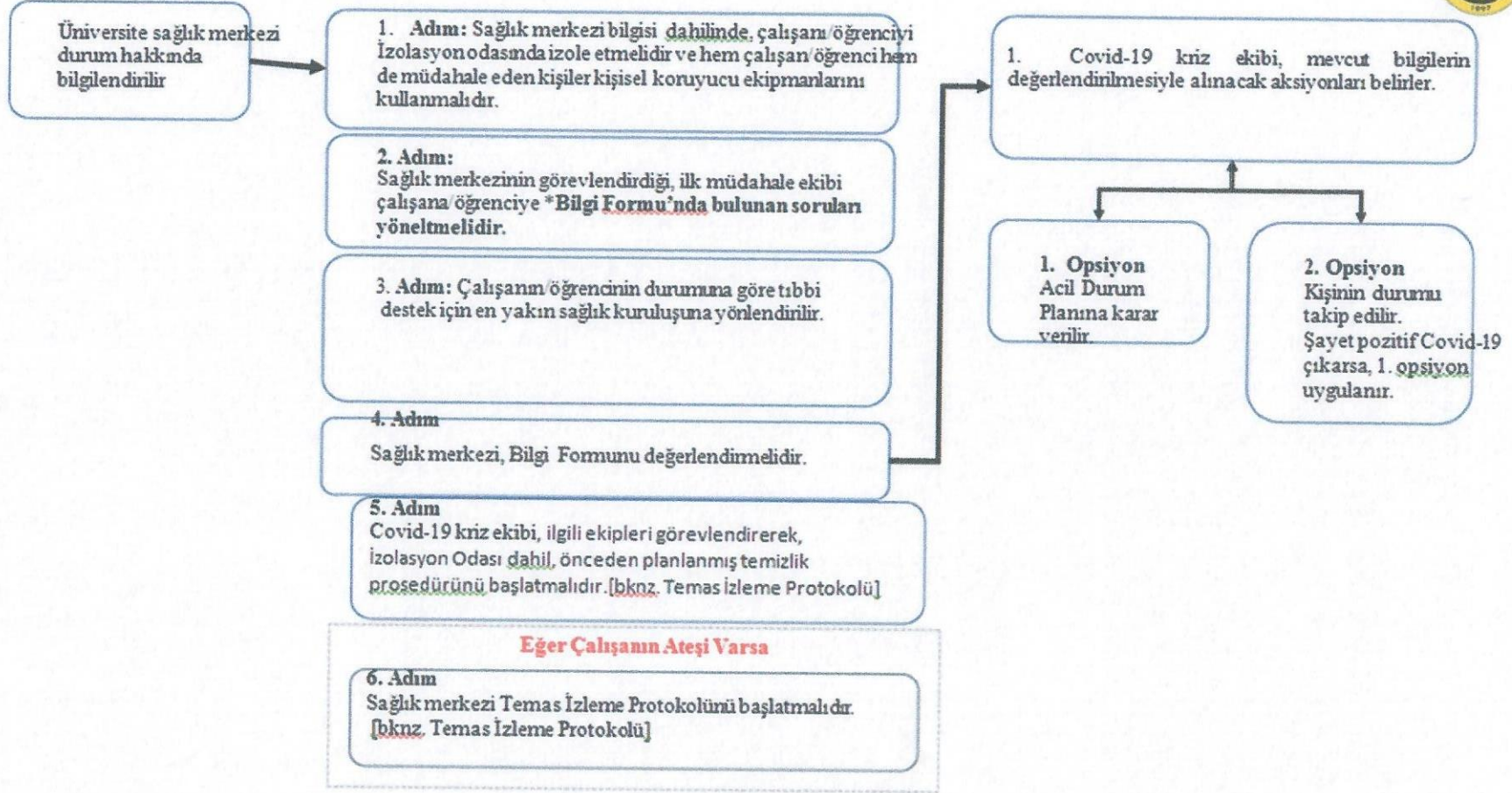
**Dezenfeksiyon:** Enfeksiyon kaynaęı olmasını önleyecek düzeyde, bir nesneyi veya ortamı mikroorganizmalardan arındırma işlemidir.

**Karantina:** COVID-19 pozitif olarak tespit edilen vakalara ilgili saęlık kuruluşlarınca yapılan uygulamalardır

## **Yakın Temas, Şüpheli veya Pozitif Covid-19 Vakalarına Yönelik Olası Senaryolar**

- **Senaryo 1** – Çalışanın/öğrencinin üniversitede Covid-19 semptomları ile hasta olduğunu bildirmesi
- **Senaryo 2** – Çalışanın/öğrencinin pozitif Covid-19 teşhisi konmuş hasta ile yakın temasta bulunulması
- **Senaryo 3** – Yurttan kalan öğrencinin üniversitede Covid-19 semptomları ile hasta olduğunu bildirmesi
- **Senaryo 4** – Yurttan kalan öğrencinin pozitif Covid-19 teşhisi konmuş hasta ile yakın temasta bulunulması

## Senaryo 1 – Çalışanın/Öğrencinin Üniversitede Covid-19 Semptomları ile Hasta Olduğunu Bildirmesi



## Senaryo 2 – Çalışanın/Öğrencinin pozitif Covid-19 teşhisi konmuş hasta ile yakın temasta bulunması



Sağlık merkezi durum hakkında bilgilendirilir.

### 1. Adım

Sağlık merkezi görevlendirdiği ilk müdahale ekibi çalışana Bilgi formunda bulunan soruları yöneltilir.

### 2. Adım

Çalışanın/öğrencinin durumuna göre çalışan/öğrenci (aşızsız) tıbbi destek için veya kendini izole etmesi için üniversiteden ayrılır. Aşılı olanlar 5. Gün test yaptırıp PCR sonucu negatifse izolasyona girmezler.

### 3. Adım

Sağlık merkezi, Bilgi Formunu değerlendirmelidir.

### 4. Adım

Sağlık merkezi Temas İzleme Protokolünü başlatmalıdır.

### 5. Adım

Covid-19 kriz ekibi, ilgili ekipleri görevlendirerek, izolasyon odası dahil, önceden planlanmış temizlik prosedürünü başlatmalıdır.

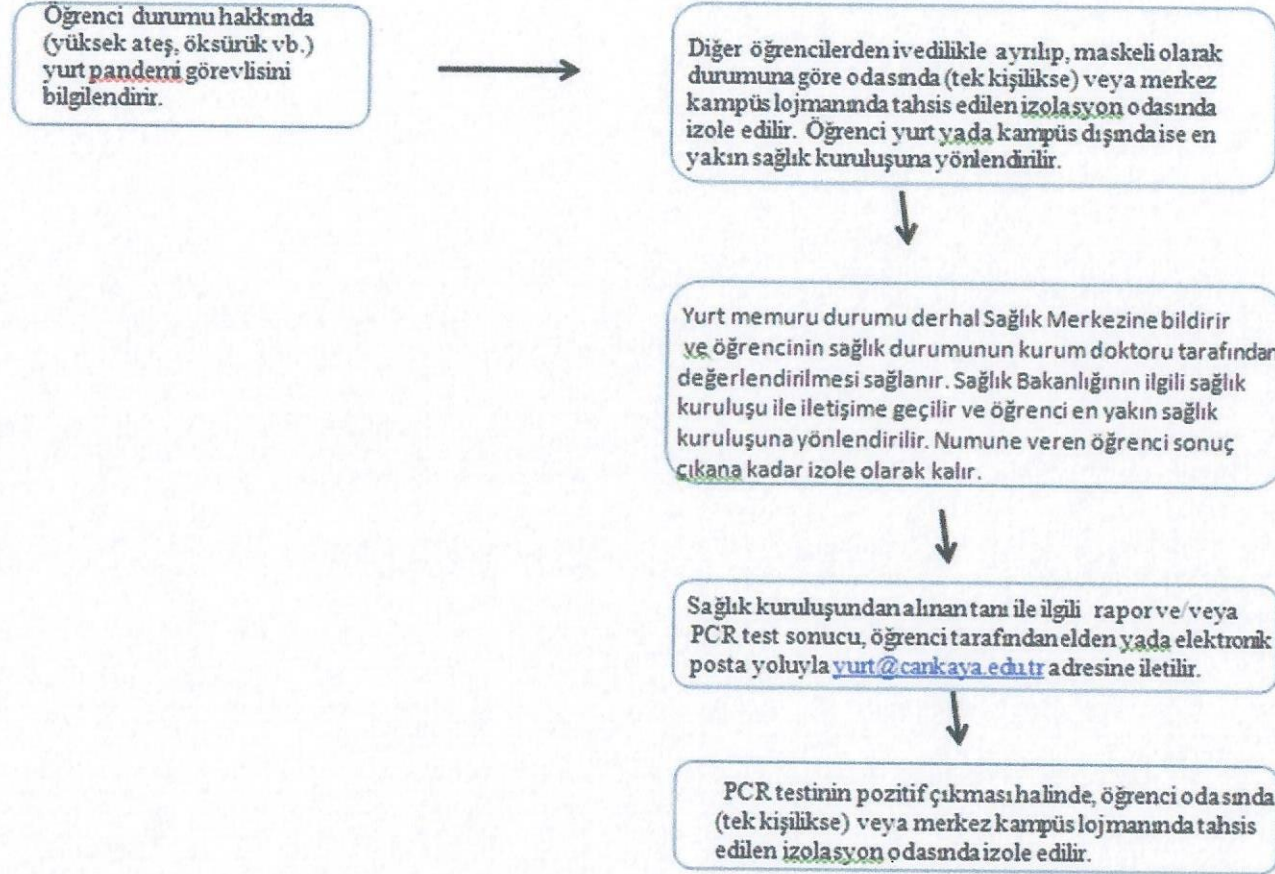
### 6. Adım

İlgili çalışan/öğrenci ile iletişim halinde olunmalı, semptomların takibi yapılmalı ve kayıt altına alınmalıdır.

Eğer çalışan/öğrenci sonradan KOVİD-19 semptomları ile hasta olduğunu bildirirse, İşletme Kovid-19 Kriz Ekibi, mevcut bilgileri değerlendirir ve uygulanacak senaryoyu belirler ve aksiyonların alınmasını sağlar.



### Senaryo 3 – Yurttta kalan öğrencinin Covid-19 Semptomları ile Hasta Olduğunu Bildirmesi







## Senaryo 4 – Yurttan kalan öğrencinin pozitif Covid-19 teşhisi konmuş hasta ile yakın temasta bulunması

### AŞISIZ / AŞI DOZU TAMAMLANMAMIŞ

PCR testi sonucu COVID-19 tanısı kesinleşmiş öğrenci ile yapılan görüşmede verdiği beyana göre; temas ve yakın temasta bulunduğu öğrenciler tespit edilir. Yurt pandemi görevlisi tarafından ALO 184 Sağlık Bakanlığı iletişim hattı aranır ve yakın temaslı öğrenciler bildirilir.

Temaslı öğrenciler odasında (tek kişilikse) veya merkez kampüs lojmanında tahsis edilen izolasyon odasında izole edilir. Sağlık merkezi tarafından semptom takibi yapılarak kayıt altına alınır.

Deltaya teması ise, filyasyon ekibinin takip ve kontrolünde 14 gün izolasyon odasında izole edilir. Test verse de süreç kısalmaz. Deltaya teması değilse, filyasyon ekibinin takip ve kontrolünde 14 gün izolasyon odasında izole edilir. 10. Gün negatif test verirse karantina sonlanır.

### AŞILI

Önerilen aşı şemasını tamamlamış (en az iki doz aşılı 2 aşı sonrası 14 gün geçmiş) veya son altı ay içerisinde hastalık geçirmiş öğrencilerin COVID-19 pozitif kişi ile yakın teması (yüksek riskli) olması durumunda, Bu öğrencilerin HES kodları ilk 5 gün riskli görülmez.

Koruyucu önlemlere (maske kullanımı, kişiler arası mesafe, hijyen) uyarak kendi semptomlarını da takip ederek günlük yaşamlarına devam edebilirler. Semptom gelişmesi durumunda, semptom/semptomların geliştiği gün sağlık kurumuna başvurarak PCR yaptırılır.

Semptom gelişmemesi durumunda; temasın 5. günü sağlık kurumuna başvurarak PCR testi yaptırır. PCR pozitif çıkması durumunda, Sağlık Bakanlığı rehberine göre tedavi edilir ve rehberine uygun olarak izolasyon odasında karantinaya alınır. Temasın 5. günü PCR testi yaptırmamaları durumunda, 6. gün öğrenci karantinaya alınır ve kalan 9 gün izole olur.



## Temas İzleme Protokolü

- 1. Adım:** Semptomların görüldüğü günden itibaren son 2 gün (ideali son 7 gün) için çalışanın/öğrencinin bulunduğu tüm birimlerin kayıtları tutulur.
- 2. Adım:** Yakın temas olan çalışma alanları/sınıf için risk seviyelerini belirle. Genel Risk Skoru "Temas Derecesi x Etki Derecesi" şeklinde çalışma alanlarına tanımlanmalıdır.  
Genel Risk Derecelendirilmesi; 1-5 Puan: Düşük, 6-9 Puan: Orta, 10-15 Puan: Yüksek  
"Yüksek veya Orta" risk derecesindeki alanlar için 3.4.5. adım, "Düşük" risk derecesindeki alanlar için 6. adım izlenir.

### Yüksek ve Orta Risk Derecesindeki Alanları İzleme Adımları:

- 3. Adım:** Eğer çalışanın/öğrencinin çalışma alanı "Yüksek" risk derecesi olarak tanımlanmış ise, birim kayıtları dikkate alınarak son 14 gün içerisinde aynı vardiyada aynı bölgede bulunan diğer çalışanları/öğrencileri doğrulayın. Çalışanların isimlerini, telefon numaralarını ve çalıştığı noktaları/sınıfları kaydedin.
- 4. Adım:** Eğer mümkünse son 14 gün içerisindeki sosyal alanlarda aynı zaman ve aynı noktada bulunan çalışanların/öğrencilerin kayıtlarından isimlerini belirleyin.
- 5. Adım:** Kapsamlı etkilenen kişilerin listesini oluşturmak için "Bilgi Formu"ndaki cevaplar ile kayıtları çapraz kontrol edin.

### Düşük Risk Derecesindeki Alanları İzleme Adımları:

- 6. Adım:** Eğer çalışanın/öğrencinin çalışma alanı/birimi "Düşük" risk derecesi olarak tanımlanmış ise, aynı alanda ve aynı vardiyada diğer çalışanların tespit edilmesi gerekli değildir.

### Hemen yapılması gerekenler:

- Covid – 19 Kriz Ekibi** izleme sonuçlarıyla ilgili bilgilendirilir. Kişinin temas ettiği çalışanların listesi de Kriz Ekibi ile paylaşılır.  
**Covid – 19 Kriz Ekibi'nin** yapacağı değerlendirmeler sonucunda, belirlenen senaryolara göre aksiyonlar alınır.

Temas Derecesi: Çalışma alanında/sınıfta kişiler arasındaki fiziksel mesafe	
Puan	Temas Derecesi
1	> 1.8 Metre
2	0.6-1,8 Metre
3	< 0.6 Metre

**Etki Derecesi:** gün boyunca, kişinin rolü gereği çalışma alanında temasta bulunduğu kişi sayısı

Puan	Temas Derecesi
1	1-3 Kişi
2	4-6 Kişi
3	7-9 Kişi
4	>10 Kişi
5	Birçok alanda çalışan kişi(Şef vb.)

**Not:** Üniversitede Etkili bir sosyal mesafe uygulaması mevcut ise Yüksek ve Orta risk derecesindeki temas eden kişi sayısı minimumda tutulmalıdır.

## Acil Durum Planlaması

Vaka tipine göre deęişmek kaydı ile acil müdahale aşamaları aşağıdaki fazlara ayrılmıştır. Bu fazlara ilişkin kriz ekibinin vaka özelinde deęerlendirme yapması gerekir.

Farklı tipte vakalar için Temizlik ve Dezenfeksiyon, Karantina-Evde İzolasyon, Bildirim ve İletişim, üniversitenin ilgili birimlerindeki faaliyetlerin temizlik için bir süre durması, vb haller için Acil Durum Planları Önceden yapılmalıdır.

- **Faz 1 – Temizlik ve Dezenfeksiyon Gerektiren Şüpheli Durumları**

Örn: birimlere girişine izin verilmemiş bir kişi dolayısı ile gereken ek temizlik

- **Faz 2 – Bir Çalışanı/öğrenciyi ya da Bir Grubu Karantinaya Almayı Gerektiren Vaka Durumları**

Örn: Çalışanın/öğrencinin Semptom Göstermesi veya Covid-19 Pozitif Olması, Temas Ettiği Bir Yakınının Covid-19 Pozitif Olması, kamu otoritesi tarafından yaşadığı yerin karantinaya alınması.

Bu hallerde birimler / sınıflar arası geçişlerde tam ayırım yapabilen birimler/sınıflar yakın temas şüphelisi çalışanları dışında kalan ekipleri faaliyetlerini sürdürebilir.

Karantinada olan ya da temaslı çalışanların/öğrencilerin aşısız ise, 14 gün, aşıllı ise 5. Gün test verdiği test pozitif ise 9 gün boyunca izolasyonu gerekir.

**Birimlerin /sınıfların Kapanmasını Gerektirecek Hallerde**, Kriz Ekibi, Acil Durum Planını uygulamaya başlamalı, Kapanış Planını Devreye Almalı ve her bir çalışana/öğrenciye kapanış ile ilgili nasıl ulaşacağını belirlemelidir.

- Covid-19 nedeniyle kısmi veya tamamen kapatılmasını Sağlık Bakanlığı gerekli görebilir.
- Covid-19 Kriz Ekibi, Acil Durum Planını uygulamaya başlamalı ve her bir çalışana kapanış ile ilgili nasıl iletişime geçeceğini belirlemelidir.
- Çalışanların/öğrencilerin Covid-19 semptomlarını yaşarlarsa ne yapmaları gerektiği ve nasıl rapor etmeleri gerektiği çalışanlara/öğrencilere bildirilmelidir.
- Covid-19 Kriz Ekibinin çalışanlarla/öğrencilerle yapacağı bilgilendirme / iletişim şeklinin ve detaylarının belirlenmesi için taslak çalışma yapılmalıdır.
- Birimin/sınıfın geçici bir süre kapatılması durumunda çalışanlarla/öğrencilerle nasıl iletişim kurulacağı belirlenmeli, tekrar açılışta iletişiminin nasıl yapılacağı çalışanlara/öğrencilere bildirilmelidir.
- Birimler için detaylı sanitasyon programını /planı belirlenmeli ve uygulanmalıdır.

## Acil Durum İletişim Planlaması

- Kriz Ekibi tüm çalışanlarla, öğrencilerle, tedarikçilerle, vaka halinde iç-dış paydaşlarla kuracağı iletişimin şeklini, detaylarını ve kapsamını belirler ve plana göre gerçekleştirir.
- Medya ile iletişim kurulması gerekiyorsa, bunun da detayları ve içeriği belirlenir.
- Çalışanlara/öğrencilere Covid-19 semptomlarını yaşarlarsa ne yapmaları gerektiği ve nasıl rapor etmeleri gerektiği önceden bildirilir.
- Kriz Ekibinin çalışanlarla/öğrencilerle yapacağı bilgilendirme/iletişim şeklinin ve detaylarının belirlenmesi için taslak çalışma yapılır.
- Covid-19 pozitif çıkmış kişilerle ilgili tüm bilgiler gizlilik kurallarına göre korunarak paylaşılır.
- Olası vakalarda, vaka görülen çalışan/öğrencinin ve diğer çalışanların genel durumu ve morali takip edilerek yaşanacak duygusal etkiler hesaba katılır. Çalışanlarla/öğrencilerle pozitif bir iletişim benimsenir, iletişimin zorlu olacağı ve sabır gerektireceği dikkate alınarak titiz bir yaklaşım sergilenir.

## YARDIMCI DOKÜMAN: Bilgi Formu

### BİLGİ FORMU

*\*Kişiyi özel ve gizli bilgiler paylaşılmaz. Bilgi toplama sadece Covid-19 ile mücadele içindir.*

**Genel Bilgilendirme:** Bilgi Formu, çalışanın Covid-19 semptomlarını gösterdiğini bildirdiğinde veya 3. taraf kuruluşlardan (devlet ve özel sağlık kurumları) çalışanın şüpheli/ Covid-19 teşhisi konulduğuna dair bilgi alınması durumunda kullanılmalıdır.

1. Kendinizi nasıl hissediyorsunuz?
2. Ateş, öksürük, boğaz ağrısı, nefes darlığı, solunum güçlüğü ve/ veya genel bir rahatsızlık yaşadınız mı?
3. İlk semptom ne zaman görüldü? Özellikle hangi semptomlar mevcuttu?
4. İlk semptomlar başladığından bu yana kaç gün okula geldiniz? Veya semptomlara maruz kaldığınızı düşündüğünüz zaman.
5. Semptomlarınız başladığından bu yana evde mi kaldınız? Veya semptomlara maruz kaldığınızı düşündüğünüz zaman.

6. Son 14 gün içerisinde siz ve ailenizin herhangi üyesi seyahat etti mi? Son 14 gün içerisinde farklı seyahat geçmişiniz var mı?
7. COVID-19 teşhisi konulmuş veya kendini izole eden/karantinaya alan herhangi biriyle yakın temasta bulundunuz mu? Yakın temas; biriyle en az 15 dakika süre boyunca ve 1 metre yakınında bulunmaktır.
8. COVID-19 testi yaptırıldı mı? Evet ise, ne zaman? Sonuçları aldınız mı? Hayır ise, ne zaman almayı bekliyorsunuz?
9. COVID-19 pozitif sonucu çıktı ise, bu durum Sağlık Bakanlığı'na bildirildi mi?
10. Sağlık bakanlığından size ulaşan oldu mu? Kimlerle temasta bulduğunuz soruldu mu?
11. En son ne zaman okuldaydınız? Lütfen gün, vardiya, bulduğunuz bölgeleri tarif edin.
12. En son okulda olduğunuzda hastalık semptomlarınız var mıydı? Eğer cevabınız evet ise, hangi semptomlar olduğunu açıklayın.
13. Son 14 gün içerisindeki çalışma planınız neydi? Lütfen vardiya, mesai, departman, sınıf vb. detay bilgilerini belirtiniz.
14. Son 14 gün içinde hangi işleri yaptınız? detay bilgi alınır. hangi bölgelerde bulunduğunuzu sorunuz.

15. Lütfen üniversite içinde bulunduğunuz diğer alanları ve ne zaman olduğunuzu hatırlayın. Dinlenme odası, kafeterya, tuvaletler, soyunma odaları, ofisler, laboratuvarlar,sınıflar gibi noktaları göz önünde bulundurmayı unutmayın.
16. Çalıştığınız son 14 gün içerisinde herhangi bir idari ofisi ziyaret ettiniz mi? Kiminle konuştunuz?
17. Son 14 gün içerisinde okulda kimlerle yakın temasta bulundunuz (en az 15 dakika süre boyunca birisinin 1 metre yakınında bulunmak)? Lütfen temas halinde bulunduğunuz kişilerin isimlerini hatırlamaya çalışın; çalışanlar, öğretim görevlileri, öğrenciler vb.
18. Okul dışında üniversiteden herhangi biriyle yakın temasta bulundunuz mu?
19. Bize sormak istediğiniz soru var mı? [Eğer kişi soru soramadıysa, not edin ve geri döneceğinizi belirtin. Sabrı ve desteği için teşekkür edin.]
20. Gerekğinde daha fazla bilgi almak için sizi tekrar arasak sizin için uygun olur mu? [Cevabını not edin]
21. Tekrar iletişime geçmek istediğimizde, hangi iletişim kanalıyla size ulaşalım?

**T.C. SAĞLIK BAKANLIĞI HALK SAĞLIĞI GENEL MÜDÜRLÜĞÜ**  
**TEMASLI TAKİBİ, SALGIN YÖNETİMİ, EVDE HASTA İZLEMİ VE FİLYASYON**

**02.10.2021**

**1. SAĞLIK ÇALIŞANLARI HARİCİNDE KALAN TEMASLI TAKİBİ**

Aşısız olan yahut aşı dozları tamamlanmamış kişilerin COVID-19 yakın teması olması halinde karantina süresi genel olarak 14 gün önerilmektedir. Bununla birlikte semptom takibi yapılarak herhangi bir semptom gelişmediğinde 10. günde de, kalan günlerde maske ve mesafeye dikkat etmek suretiyle PCR yapılmaksızın karantina sonlandırılabilir. Karantinaya alınan kişiler COVID-19 semptomları açısından telefon ile sorgulanarak izlenmeli, gerekir ise ev ziyareti yapılmalıdır.

Temaslı takibi İl/İlçe Sağlık Müdürlüğü tarafından organize edilmeli ve aile hekimleri ile birlikte yürütülmelidir.

Temaslı değerlendirilmesi yapılırken, semptomatik vakalarda semptomların ortaya çıkmasından önceki 2 gün (48 saat) ,asemptomatik vakalarda PCR testi için numune alınmasından önceki 2 gün (48 saat) içinde temaslı olan kişiler değerlendirmeye alınır.

Önerilen aşı şemasını tamamlamış veya son altı ay içerisinde hastalık geçirmiş kişilerin COVID-19 pozitif kişi ile yakın teması (yüksek riskli) [COVID-19 hastası ile korunma önlemleri almadan (maskesiz veya maskenin uygunsuz kullanımı) teması olan kişilerin rehberde belirtilen durumları] olması durumunda,

Bu kişilerin;

HSYS “Vaka Takip Modülü”ne temaslı olarak kaydı yapılır, ancak HES kodları riskli olarak görülmez.

Bu kişiler;

» Koruyucu önlemlere (maske kullanımı, kişiler arası mesafe, hijyen) uyararak kendi semptomlarını da takip ederek günlük yaşamlarına devam edebilirler.

» Semptomlar açısından kendisini takip eder. Semptom gelişmesi durumunda; semptom/semptomların geliştiği gün, sağlık kurumuna başvurarak PCR yaptırır.

» Semptom gelişmemesi durumunda; temasın 5. günü sağlık kurumuna başvurarak PCR yaptırır.

Bu kişilerin;

» Temasin 5. günü PCR testi yaptırmaması durumunda ise 6. gün HES kodları riskli hale gelir ve kişi karantinaya alınır.

Bu kişiler, PCR pozitif çıkması durumunda Sağlık Bakanlığı rehberine göre tedavi edilir ve rehberine uygun olarak izolasyon koşullarında takip edilir.

» PCR testleri negatif çıkarsa; kişiler izolasyona alınmaz, HES kodları riskli duruma gelmez, bu kişilerin sistemdeki kaydı 6. gün sonlandırılır. Ancak bu kişiler, kendilerini 14 gün boyunca semptomlar açısından takip eder ve 14. günün sonuna kadar 65 yaş üzeri veya immünsüpresif kişiler ile bakımevi ve huzurevinde kalan kişiler gibi COVID-19 açısından riskli gruplara bakım vermemelidir.

Bilinen bir immün süpresif hastalığı, defekti olan veya immünsüpresif ilaç kullanan kişiler. süreye bakılmaksızın rutin temaslı algoritmasına göre değerlendirilir.

İkinci kez enfeksiyon tanısı alan kişilerden PCR ve ELİSA ile antikor testi için solunum yolu numunesi (varyant ve sekanslama açısından çalışılmaya uygun örnek taşıyabilen VTM ile) ve kan örneği alınır (serumu ayrılarak) Halk Sağlığı Genel Müdürlüğüne gönderilir.

#### **Önerilen aşı şemasını tamamlama durumu;**

- » En az iki doz aşıli kişiler
- » Hastalığı geçirmiş kişilerde 180 gün içerisinde tek doz aşı uygulanması Yeni verilere göre gerekli güncellemeler yapılacaktır.

#### **1.1.Olası COVID-19 Vakası Tespit Edildiğinde Temaslılara Yönelik Yapılması Gerekenler**

Olası COVID-19 vakası tespit edildiğinde;

1. Numune alınan hastalar numune sonuçları çıkana kadar evde izole olarak kalır. Kişiler numune verdikten sonraki 4. saatten itibaren Hayat Eve Sığar uygulamasında 20 saat süre ile riskli olarak gösterilir. Numune veren kişilere izolasyon durumu ile ilgili bilgilendirme SMS mesajı olarak gönderilmektedir. Ayrıca bilgilendirme formu sağlık kurumu tarafından verilebilir.
2. Numune alınan hastanın PCR sonuçları gelene kadar temaslı sorgulaması yapılmaz.
3. PCR test sonucu negatif gelir ise temaslılara yönelik herhangi bir işlem yapılmaz.
4. PCR test sonucunun pozitif gelmesi halinde, semptomatik vakalarda semptomların ortaya çıkmasından önceki 2 gün (48 saat), asemptomatik vakalarda PCR testi için

numune alınmasından önceki 2 gün (48 saat) içindeki temaslıları tespit edilir ve sisteme kayıt edilir. Temaslı değerlendirilmesinde temas durumu (yakın temaslı/temaslı) sorgulanır. Yakın temaslı olarak değerlendirilen kişiler sisteme temas var olarak kayıt edilir.

5. Hanede pozitif tespit edilen vakanın dışarıyla teması yoksa (yaşlı, bebek, yatalak vb.) ve pozitif vaka ile de yakın temas öyküsü saptanamaz ise asemptomatik aile içi vaka olasılığını saptamak amacıyla dış ortamla teması olan diğer hane halkı PCR ile taranır.

## 1.2. Temaslı Değerlendirme Kriterler

### 1.2.1. Yakın Temaslı (Yüksek Riskli)

- » COVID-19 hastası ile korunma önlemleri almadan (maskesiz veya maskenin uygunsuz kullanımı) teması olan kişiler aşağıdaki durumlarda yüksek riskli temaslı olarak kabul edilir.
- » COVID-19 hastasıyla 2 metreden daha yakın mesafede tek seferde 10 dakikadan uzun süreyle yüz yüze kalan, konuşan kişiler,
- » COVID-19 hastasına doğrudan bakım sağlayan kişiler, » COVID-19 hastası öğrenci/öğretmen ile aynı sınıfı paylaşan öğrenciler ve öğretmenler,
- » COVID-19 hastasıyla fiziksel temas eden kişiler (örn. öpüşme, kucaklaşma, sarılma vb.),
- » COVID-19 hastasının salgıları (tükürük, balgam vb.) ile veya COVID-19 hastasının hapşırma-öksürme gibi durumlarında korunmasız temas eden kişiler,
- » COVID-19 hastasıyla, iyi havalandırılmayan ve bulaşma açısından yüksek riskli olarak değerlendirilen kapalı ortamlarda 10 dakikadan fazla kalan kişiler (maskeli olsalar bile),
- » COVID-19 hastasıyla aynı uçakta seyahat eden yolculardan iki ön, iki arka ve iki yan koltukta oturan (kişi koridorda oturuyorsa ön ve arka çaprazda oturan en yakın kişiler de temaslı olarak alınır) kişiler maske kullanımına bakılmaksızın, » COVID-19 hastasıyla aynı evde yaşayan kişiler,
- » COVID-19 hastasıyla aynı ofiste çalışanlar kişiler,
- » COVID-19 hastasıyla yurttan veya otelde aynı odayı paylaşan kişiler maske kullanımına bakılmaksızın, » COVID-19 hastası ile damlacık enfeksiyonuna yönelik korunma (uygun maske kullanımı var) önlemleri alınmış durumda;



» COVID-19 hastasıyla aynı şehirler arası otobüste, tren kompartmanında seyahat eden kişiler

#### 1.2.2. Temaslı (düşük riskli):

» COVID-19 hastası ile korunma önlemleri alarak (ağız ve burnu kapayacak şekilde kuralına uygun maske takarak) teması olan kişiler aşağıdaki durumlarda düşük riskli temaslı olarak kabul edilir.

» COVID-19 hastasıyla iyi havalandırılan aynı kapalı ortamda bulunmuş kişiler.

» COVID-19 hastası öğrenci/öğretmen ile aynı sınıfı paylaşan öğrenciler ve öğretmenler

» COVID-19 hastasıyla aynı evde yaşayanlar,

» COVID-19 hastasıyla aynı ofiste çalışanlar,

» COVID-19 hastası ile damlacık enfeksiyonuna yönelik korunma (maske hiç takılmamış veya uygun takılmamış) önlemleri almadan;

» COVID-19 hastasıyla aynı kapalı ortamda 2 metreden uzak 10 dakikadan kısa süre bulunmuş maskesiz kişiler

#### 1.3. Yakın Temaslı ve Temaslı Tespitinde Yapılması Gerekenler:

##### 1.3.1. Yakın Temaslı (Yüksek Riskli)

» Temaslı algoritmalarına uygun olarak izole edilir.

» Ekipler tarafından izolasyon ve izolasyon kuralları ile ilgili sözlü olarak bilgilendirilir, izolasyon kuralları hakkında hazırlanan broşür verilir.

» Filyasyon ekipleri tarafından kullanılmakta olan FITAS program üzerinden kişinin akıllı telefonuna bilgilendirme linki gönderilir ve SMS onay kodu alınır. Akıllı telefonu olmayan veya internet çekmeyen yerlerde ise kişilere iki nüsha yazılı onam formu imzalatılır ve bir nüshası alınarak sağlık kurumuna getirilir.

» Bu kişiler izolasyon süresince belirlenen aralıklarla telefon ile takip edilir.

» Yapılan takip sırasında kişiler hastalığa dair semptomlar açısından (ateş, öksürük, ishal, tat ve koku kaybı, ve/veya solunum yolu semptomları) değerlendirilir. Gerekli görülen durumlarda izole oldukları yerde ziyaret edilerek değerlendirme yapılabilir.

##### 1.3.2. Temaslı (Düşük riskli) temas

» Maske ile çalışmaya devam ederek 14 gün boyunca kendilerini COVID-19 semptomları açısından takip etmeleri konusunda bilgilendirilir.

» Bu kişiler ev ortamı/iş ortamı dahil olmak üzere normal yaşantılarına maske takarak, fizik mesafe ve sık sık el yıkama kurallarına uyarak devam edebileceklerdir.

### 1.3.3. Yakın temaslı veya temaslı kişilerde

» Yakın temaslı kişilerde takip süreleri içerisinde COVID-19 semptomları gelişirse filyasyon ekiplerince numune alınması sağlanır, yakın temaslı kişiler semptomları nedeniyle hastaneye başvurmak isterse tıbbi maske takarak sağlık kurumuna başvurması sağlanır.

» Temaslı kişilere COVID-19 semptomları gelişmesi durumunda tıbbi maske takarak sağlık kurumuna başvurması önerilir.

### 1.4. Yakın temaslılarda karantinanın sonlandırılması

Aşısız olan yahut aşı dozları tamamlanmamış kişilerin COVID 19 yakın temaslı olması halinde karantina süresi genel olarak 14 gün önerilmektedir. Bununla birlikte semptom takibi yapılarak herhangi bir semptom gelişmediğinde 10. günde de, kalan günlerde maske ve mesafeye dikkat etmek suretiyle PCR yapılmaksızın karantina sonlandırılabilir.

Karantinanın 10. günde sonlandırılma uygulaması yüksek riskli kişilere (yaşlı bakım evleri, ceza infaz kurumları, bağışıklığı düşük hastalar vb. toplu yaşam alanları gibi) bakım verilen alanlarda uygulanmaz.

Pandemi döneminde hastalık yayılımının ve yakın temasın azaltılması amacıyla iş yerleri iyi havalandırması olan, 4 metrekareye 1 kişi çalışılacak alanlar şeklinde düzenlenmelidir.

#### Aşılama sonrası;

Önerilen aşı şemasını tamamlamış veya son altı ay içerisinde hastalık geçirmiş kişilerin COVID-19 pozitif kişi ile yakın teması (yüksek riskli) [COVID-19 hastası ile korunma önlemleri almadan (maskesiz veya maskenin uygunsuz kullanımı) teması olan kişilerin rehberde belirtilen durumları] olması durumunda, bu kişiler; Koruyucu önlemlere (maske kullanımı, kişiler arası mesafe, hijyen) uyarak kendi semptomlarını da takip ederek günlük yaşamlarına devam edebilirler.

Bu kişiler;

» Semptomlar açısından kendisini takip eder. Klinik belirti gelişmesi durumunda; semptom/semptomların geliştiği gün, sağlık kurumuna başvurarak PCR yaptırır.

» Semptom gelişmemesi durumunda; temasın 5. günü sağlık kurumuna başvurarak PCR yaptırır.

» Temasın 5. günü PCR testi yaptırmaması durumunda ise 6. gün HES kodları riskli hale gelir ve kişi karantinaya alınır.

Bu kişiler, PCR pozitif çıkması durumunda Sağlık Bakanlığı rehberine göre tedavi edilir ve rehberine uygun olarak izolasyon koşullarında takip edilir.

» PCR testleri negatif çıkarsa; kişiler izolasyona alınmaz, HES kodları riskli duruma gelmez, bu kişilerin sistemdeki kaydı 6. gün sonlandırılır. Ancak bu kişiler, kendilerini 14 gün boyunca semptomlar açısından takip eder ve 14. günün sonuna kadar 65 yaş üzeri veya immünsüpresif kişiler ile bakımevi ve huzurevinde kalan kişiler gibi COVID-19 açısından riskli gruplara bakım vermemelidir.

Önerilen aşı şemasına göre aşılanmayanların COVID-19 vakası ile teması olması durumunda kişiler rutin temaslı algoritmasına göre değerlendirilir.

Aşılamadan sonra geçen süreye bakılmaksızın kişilerde COVID-19 uyumlu semptomlar gelişmesi durumunda PCR testi yapılır. PCR testinin pozitif çıkması durumunda izolasyonları ve tedavileri Sağlık Bakanlığı rehberlerine uygun şekilde yapılır.

Varyant Suşlar ile ilgili olarak;

Farklı suşlar ile enfekte olan kişilerin (özellikle varyant suşlar) aynı odaya kohortlanması virüslerde rekombinasyona neden olarak yeni bir varyant suşa neden olabileceği için endişe verici varyantlar ile enfekte hastaların mümkün olabildiğince tek olarak odalarda yatırılması önerilir. DSÖ tarafından endişe verici varyant olarak tanımlanan Hindistan, Güney Afrika, Brezilya varyantları veya Sağlık Bakanlığı tarafından tehdit edici varyant olarak tanımlanmış olan varyantların saptanması durumunda izolasyon süresi 14 gündür; 14. günün bitiminde test yapılmaksızın izolasyon sonlandırılır ve izolasyonu erken sonlandırmak amacı ile bu kişilere PCR testi yapılmaz

# COVID-19 YAKIN TEMASLILAR/ OLASI VE KESİN VAKALAR İZOLASYONTALİMATI

- İzlem süresini evde veya yurttta mümkünse tek kişilik odada geçirmelidir.
- Karantina sürecinde öğrencinin odasından çıkması yasaktır.
- Öğrencinin ihtiyaçları odasında sağlanır ve sağlık kuruluşundan gelen ekiplerin yönlendirmesi doğrultusunda süreci izlenir.
- Sağlık merkezi tarafından günlük olarak genel sağlık takibi yapılır.
- Yakın temaslılar, temaslı algoritmalarına uygun 14 gün boyunca ateş ve / veya solunum semptomları açısından odasında takip edilir.
- Temaslı veya yakın temaslılarda 14 günlük takip süresi içerisinde ateş ve / veya solunum semptomları (öksürük, nefes darlığı) gelişirse tıbbi maske (cerrahi maske) takarak yurt pandemi sorumlusuna başvurması istenir. Sağlık merkezine bildirilen hastalar olası vaka algoritmasına göre yönetilir.
- Öğrencinin ihtiyaçlarının karşılanmasında tek kullanımlık ürünler kullanılır.
- İzlemi sürecince yurda, ziyaretçi kabul edilmemelidir.
- Öğrencinin yurt içindeki hareketi sınırlandırılmalı; tuvalet, banyo gibi ortak kullanılan alanlar çamaşır suyuyla dezenfekte edilmeli ve iyi havalandırılmalıdır.
- Kişisel eşyalarını başkaları ile paylaşmamalı, bardak, tabak, havlu gibi eşyalar ortak kullanmamalı; eğer kullanması gerekirse bu eşyaları su ve sabunla yıkamalıdır.
- Kullandığı kıyafet ve çarşaf, nevresim gibi tekstil ürünleri normal deterjan ile üreticinin önerdiği en üst derecede yıkanmalıdır.
- Banyo ve tuvaletler günde en az bir kez sulandırılmış çamaşır suyuyla (1:100 normal sulandırmada) temizlenmelidir. Hastaların solunum yolu sekresyonları veya vücut çıkartıları ile kontamine olması mümkün olan tüm yüzeyler su ve deterjan ile temizlik sonrası sulandırılmış çamaşır suyuyla (1:100 normal sulandırmada) temizlenmelidir. Yüzeylerde belirgin şekilde kirlenme olduğunda ise çamaşır suyu 1:10 sulandırılarak kullanılır.
- Karantina sürecinin sonunda, öğrencinin sağlığına kavuştuğunun kesin olarak anlaşılması üzerine karantina sürecinin sonlandırılması kararı ilgili sağlık kuruluşu tarafından verilir, Yurt Pandemi Sorumlusu tarafından gerekli işlemler yapılır ve sağlık merkezi bilgilendirilir.



**ÇANKAYA ÜNİVERSİTESİ**

# COVID-19 İDARİ OFİSLERDE ALINMASI GEREKEN ÖNLEMLER

- Yurtlarda idari ofislerde masalar ve sandalyeler arası sosyal mesafe sağlanmalı ve çalışanlar maske takmalıdır.
- Çalışma süresince el hijyenine dikkat edilmelidir.
- İdari ofislerin pencereleri açılarak odaların sık havalandırılması sağlanmalıdır. Merkezi havalandırma sistemleri bulunan binaların havalandırması %100 doğal hava sirkülasyonunu sağlayacak şekilde düzenlenmeli, havalandırma sistemlerinin bakımı ve filtre değişimleri üretici firma önerileri doğrultusunda yapılmalıdır.
- Vantilatörler çalıştırılmamalıdır
- Özellikle eller ile sık dokunulan yüzeylerin (kapı kolları, bataryalar, tırabzanlar, asansör, aydınlatma sistemleri gibi sık dokunulan düğmeler, telefon ahizesi, TV kumandası) ve ortak kullanım alanlarındaki tuvalet ve lavaboların temizliğinin günde en az iki kez sulandırılmış çamaşır suyu veya ürün tarifine göre klor tableti ile yapılmalıdır.
- Ekranlı araçlar ve ilgili parçaları (klavye, fare, ortak telefon, diyafon, mikrofon vb.) dahil olmak üzere kullanılan tüm ekipmanın ve çalışma ortamının hijyeninin sağlanması amacıyla sık aralıklarla %70 alkol içeren solüsyonla silinerek temizlenmelidir.
- Ortak kullanılan ekipmanlar ile araçlar kullanım öncesi temizlenmelidir, ortak kullanılan çay kahve makinası gibi malzemeler kullanılmamalıdır
- Çalışma ortamında yeterli sayıda elle temas edilmesine gerek duyulmayan çöp kutularının bulundurulmalıdır.
- Temizlik yapan personel maske ve eldiven kullanmalıdır.



**ÇANKAYA ÜNİVERSİTESİ**

## COVID-19 YATAKHANELERDE ALINMASI GEREKEN ÖNLEMLER

- Yatakhanelerde sosyal mesafe ve hijyen kuralları uyulmalıdır.
- Öğrencilerin yurt içinde ortak alanlarda kurallara uygun maske takmalıdır.
- Öğrencilerin oda değişikliğine izin verilmemektedir.
- Oda değişikliği zorunlu ise odalardaki eşyalar temizlendikten sonra yapılmalıdır.
- Yatakhanelerde eşyaların düzenlenmesi sosyal mesafenin korunmasını sağlayacak şekilde yapılmalıdır.
- Yatakhaneler yeterli ve düzenli şekilde havalandırılmalıdır.
- Öğrenci odalarında, aynı odada kalan öğrenciler dışında kişilerin bulunmasına izin verilmemektedir.
- Salgın sürecinde yurtlara misafir ve ziyaretçi kabul edilmemektedir.
- Bardak ve tabak gibi ortak kullanılan eşyalar her kullanım sonrasında su ve deterjanla yıkanmalı ve kullanımına kadar temiz bir ortamda saklanmalıdır.
- Yatakhanelerde bulunan tekstil (nevresim, çarşaf, havlu vb.) ürünleri katlanarak bohçalanmalı, bu işlem sırasında toz ve partikül oluşumuna izin vermeyecek (çırpma ve silkeleme) yapılmamalıdır.
- Ateş , öksürük, burun akıntısı, nefes darlığı belirtileriniz varsa , COVID-19 tanısı almış veya temaslıysanız tıbbi maske takarak yurt salgın görevlisine bilgi verilmelidir.



ÇANKAYA ÜNİVERSİTESİ

# COVID-19 YEMEKHANELERDE ALINMASI GEREKEN ÖNLEMLER

- Yemekhane girişlerinde el antiseptiğini kullanın.
- Yemekhane sosyal mesafe kurallarına uyulmalı, yemek sırası bekleme mesafeleri yer işaretlerine göre yapılmalıdır.
- Yemekhane masalar ve sandalyeler arası sosyal mesafe sağlanacak şekilde düzenleme yapılmıştır. Masa ve sandalyelerin yerleri değiştirilmemelidir.
- Yemek öncesinde ve sonrasında eller bol su ve sabun ile en az 20 saniye boyunca yıkanmalı ve tek kullanımlık havlu ile eller kurulmalıdır.
- Yemekhane mümkün olduğu kadar az yüzeye dokunmaya özen gösterilmelidir.
- Masada yeme ve içme dışında maske takılmalıdır.
- Yemek yerken maskeleriniz masa üzerine koyulmamalıdır.
- Yemekhane maskeli olduğunuz sürece bağırarak veya ağızdan damlacık çıkmasına sebep olacak şekilde konuşulmamalıdır. Yemek yerken maskeniz olmayacağından hiç konuşulmamalıdır.
- Vantilatörler çalıştırılmamalıdır.
- Bulaş riski taşıyan maske, vücut sürüntülerinin olabileceği peçete, kâğıt mendil, havlu gibi atıkları çöp kutularına atınız.
- Öksürme ve hapşırma durumlarında ağız ve burun tek kullanımlık mendil ile kapatılmalıdır, mendil kullanılmayan durumlarda dirseğin iç tarafı kullanılmalıdır.
- Kullanımında kişi sayısı kısıtlamasına dikkat edilmelidir.



ÇANKAYA ÜNİVERSİTESİ