



ÇANKAYA ÜNİVERSİTESİ

ACİL DURUM EYLEM PLANI

EKİM 2023

ÇANKAYA ÜNİVERSİTESİ

Adres: Eskişehir yolu 29. Km. Yukarıyurtçu Mahallesi Mimar Sinan
Caddesi No:4 Etimesgut/ANKARA

ACİL DURUM EYLEM PLANI



HAZIRLANMA TARİHİ: EKİM 2023
SON GEÇERLİLİK TARİHİ: EKİM 2029

İçindekiler

Sayfa Sayısı

01-Acil Durum Prosedürü.....	7
02-Yangın Talimatı.....	19
03-Şoförler İçin Yangın Olayları Talimatı.....	6
04-Yangın Söndürücü Cihaz Kullanma Talimatı.....	3
05-Deprem Talimatı.....	12
06-İlkyardım Talimatı.....	12
07-Fırtına, Sel, Yıldırım Talimatı.....	3
08-Sabotaj, Soygun Talimatı.....	4
09-Acil Durum Ekipleri Atama Yazısı.....	2
10-Acil Durum Ekipleri.....	2
11-Acil Durum Ekiplerinin Görevleri.....	6
12-Destek Elemanı Görevlendirme Yazısı.....	1
13-Acil Durum Telefonları.....	1
14-Yangın Söndürücü Kontrol Formu.....	1
15-Tatbikat Formu Örneği.....	1
16-Döküntü-Sızıntı Raporu.....	1
17-Kaza İş Akış Süreci.....	1
18-Sızıntı Dökülme İş Akış Süreci.....	1
19-Sabotaj İş Akış Süreci.....	1
20-Yangın Tatbikat Formu.....	1
21-Yerleşim Planı.....	27
22-Hazırlayanlar.....	1

Doküman No	01
Yayınlanma Tarihi	Ekim 2023
Revizyon Tarihi	-
Revizyon No	-00-
Sayfa No	1 / 7

1. AMAÇ

Bu prosedürün amacı; **ÇANKAYA ÜNİVERSİTESİ'**nin faaliyetleri sırasında her türlü acil durumun tespit edilmesi ve acil durumlarda yapılması gerekenlerin planlanması, uygulanması ve raporlanmasının sağlanması için yürütülecek faaliyetleri yetki, yöntem ve sorumlulukları belirlenmesidir. **ÇANKAYA ÜNİVERSİTESİ'** nin bina ve tesislerinde meydana gelebilecek acil durumlarda yapılacak işlemleri ve hareket tarzlarını belirleyerek acil durumlara karşı hazırlıklı bulunulmasını sağlamak ve olası can, mal ve üretim kayıplarını en az seviyede tutulmasını sağlayacak yöntem ve esasların belirlenmesidir.

2. KAPSAM

Bu prosedür, **Eskişehir yolu 29. Km. Yukarıyurtçu Mahallesi Mimar Sinan Caddesi No:4 Etimesgut/ANKARA** adresinde faaliyet gösteren **ÇANKAYA ÜNİVERSİTESİ** tüm çalışma alanında ya da faaliyetleri sırasında meydana gelebilecek acil durumlara ilgili olarak çalışanların uyması gereken süreçleri kapsar.

3. TANIMLAR

Acil Durum: Hemen müdahale ya da reaksiyon gerektiren, beklenmeyen ve ciddi olay ya da durumdur. Acil durumlar; ölümler, yaralanmalar, insanların yerlerini terk etmeleri, hastalık, sakatlık, gıda güvensizliği, altyapının hasar görmesi ya da kaybedilmesi, zayıflamış ya da zarar görmüş işyeri emniyeti ve güvenliği durumlarını içerebilir.

Kaza: Ölüme, hastalıklara, yaralanmalara, maddi zararlara veya diğer kayıplara yol açan ve istenmeyen olaydır.

Yangın: Katı, sıvı veya gaz halindeki yanıcı maddelerin ısı olarak kontrol dışı yanmasıdır.

Deprem: Fay üzerinde biriken biçim değiştirme enerjisinin aniden boşalması sonucu meydana gelen yer değiştirme hareketleridir.

Sızıntı - Dökülme: İnsan sağlığına ve çevreye doğrudan veya dolaylı bir şekilde zarar verebilecek olan zararlı maddelerin bir kaptan sızarak veya dökülerek boşalmasıdır.

İlk Yardım: Herhangi bir nedenle tehlikeli duruma girmiş olan, hastalanan veya kazaya uğrayan bir kişiye durumunun daha kötüye gitmesini önlemek üzere olay yerinde yapılan tıbbi olmayan geçici müdahaledir.

Doküman No	01
Yayınlanma Tarihi	Ekim 2023
Revizyon Tarihi	-
Revizyon No	-00-
Sayfa No	2 / 7

Sabotaj: Her türlü faaliyeti gerçekleştiren fabrika, tesis ve işyerlerinin, geçici bir süre için faaliyet dışı kalmasını sağlamak amacı ile tahribine yönelik, saldırgan ve yıkıcı faaliyet şekline denir.

Afet: İnsanlar için fiziksel, ekonomik, sosyal ve çevresel kayıplar doğuran, normal yaşamı ve insan faaliyetlerini durdurarak veya kesintiye uğratarak toplulukları etkileyen, etkilenen topluluğun yerel imkân ve kaynaklarını kullanarak baş edemeyeceği doğal, teknolojik veya insan kökenli olayların sonuçlarına afet denilmektedir.

Toplanma Bölgesi: Tesis içerisinde meydana gelebilecek herhangi acil bir durum halinde, tesiste bulunan herkesin toplanacağı alandır. **ÇANKAYA ÜNİVERSİTESİ'**nde bu alan binadan çıkış yolu karşısındaki bulunan yer olarak belirlenmiştir.

Acil Durum Koordinatörü: Acil durum planının gereklerinin yerine getirilmesi, hazırlıklarının tamamlanması ve sürekli uygulamada tutulması ve gerekli tatbikat ve eğitimlerin yapılmasından sorumlu personeldir. İşyerinin Acil Durum Koordinatörü **SEÇ-G Sorumlusu NİHAT ŞENSOY** olarak belirlenmiştir.

Acil Durum Ekipleri: Acil durumlarda görev yapacak ekiplerdir.

4.GENEL İLKE VE SORUMLULUKLAR

Bu planın yayınlanmasından sonra işyeri sınırları içinde meydana gelebilecek acil durumlarda, plan esaslarına uygun olarak hareket edilecektir. Acil durum planının tam olarak uygulanması için tüm personel plan hakkında bilgilendirilip, sorumlulukları kişilere tebliğ edildikten sonra plan gereklerinin ve hareket tarzlarının uygulanmasından tüm personel sorumlu olacaktır.

4.1. ACİL DURUM EKİPLERİ VE GÖREVLERİ

Acil Durum Koordinatörü: Acil durum planının gereklerinin yerine getirilmesi, hazırlıklarının tamamlanması ve sürekli uygulamada tutulması ve gerekli tatbikat ve eğitimlerin yapılmasından sorumlu personeldir. Acil durum ekiplerini yönetir. Gerekli müdahale yöntemlerini belirler. Ekiplerin görev dağılımlarını yapar. Dışarıdan gelen ekiplerin rahat çalışabilmesi için gerekli yardımı yapar. Olay yerini teşhis ederek, olayın raporlanmasını ve yasal bildirimleri yapmak veya yaptırmakla sorumludur. Sorumlulukları aşağıda belirtilmiştir.

- Acil durum ihbarlarını almak ve gerekli kayıtları tutmak,
- Acil durum meydana geldiğinin ihbar edilmesi durumunda alarm sisteminin çalıştırmak ve gerekli ses yayınlarını yapmak,
- Acil durumun cinsine bağlı olarak gerektiğinde harici acil yardım ekiplerinden (itfaiye, ambulans, polis, vb.) yardım istemektir. (Harici servislerine ait telefon numaraları DOKÜMAN NO:13'DE Acil Durum İletişim Bilgileri'nde belirtilmiştir.)

Doküman No	01
Yayınlanma Tarihi	Ekim 2023
Revizyon Tarihi	-
Revizyon No	-00-
Sayfa No	3 / 7

- Acil durum ekiplerini olay mahalline sevk etmek,
- Üst yönetime Kaza/Olay İnceleme ve Kayıt Raporu'nu sunmak ve üst yönetimin vereceği diğer görevleri yapmak.
- Acil durum sonrası toplanma bölgesine gelen personel, ziyaretçi vb. kişilerin yoklamasını yapmak.

Söndürme Ekibi: Acil durumlarda, acil durum ekipler listesinde söndürme ekibi olarak görevli olan kişiler; yangın talimatı ve yangın acil durum planına göre hareket eder. Olası yangın durumlarında söndürme faaliyetlerini yürütürler. Acil durum koordinatörü ve ekip amirinin talimatları doğrultusunda hareket eder. Sorumlulukları aşağıda belirtilmiştir.

- Meydana gelen yangınları söndürmek veya kontrol altında tutmak,
- Acil durum sonrası yangın çıkma riski bulunan noktaların tespit etmek ve gerekli önlemleri almak,
- Yangın söndürme araç ve malzemelerinin sürekli bakımlı ve kullanılabilir halde bulundurmaktır.

Kurtarma Ekibi: Acil durumlarda, acil durum ekipler listesinde kurtarma ekibi olarak görevli olan kişiler; acil durum özelliğine göre ilgili planları uygulayarak, tehlike altındaki kişileri, yaralıları ve yangında ilk kurtarılabilecekler listesinde belirtilen evrak ve malzemeleri en kısa sürede ortamdan uzaklaştırma ve ilk yardım ekibinin bulunduğu alana taşımakla görevlidir. Sorumlulukları aşağıda belirtilmiştir.

- Her türlü acil durumda arama ve kurtarma görevlerini yapmak,
- Kazazedeleri tehlike bölgesinden taşıyarak ilk yardım görevlilerine teslim etmek,
- Tahliye esnasında oluşan panik ve kargaşayı önleyerek, tahliyeyi kolaylaştırıcı tedbirleri almak,
- Yangının yayılması ve büyümesi engellemek için olay bölgesindeki kapı, pencere ve havalandırma sistemlerini kapatmaktır.

Koruma Ekibi: Kurtarma ekibince kurtarılan eşya ve evrakı korumak, çevre güvenliğini sağlamak ve yangın nedeniyle ortaya çıkması muhtemel panik ve kargaşayı önlemekle görevlidir. Acil durum bölgesinin tamamen boşaltıldığı kontrol etmekle görevlidir.

- Tahliye kapılarının açık tutulmasını sağlamak ve kapı önünde birikmeleri önlemek,
- Tahliye edilen personelin tekrar binaya girişlerini engellemek,
- Tahliye edilen personeli toplanma bölgesi içinde tutmak,
- Bina çevresinde emniyet şeridi oluşturmak,
- Bölgeye gelen profesyonel ekipleri yönlendirmek,
- İşletmeye giriş ve çıkışları kontrol altında tutmak,
- Olay bölgesindeki kapılı büro, depo ve atölyelere ait anahtarları olay mahalline ulaştırmaktır.

İlk Yardım Ekibi: Acil durumlarda, acil durum ekipleri listesinde ilk yardım ekibi olarak görevli olan kişiler; sağlık ekiplerine haber vermekle ve kurtarma ekibi tarafından ilk

Doküman No	01
Yayınlanma Tarihi	Ekim 2023
Revizyon Tarihi	-
Revizyon No	-00-
Sayfa No	4 / 7

yardım bölgesine getirilen kişilere sağlık ekipleri gelinceye kadar gerekli ilk yardım müdahalelerini uygulamakla görevlidir. Sorumlulukları aşağıda belirtilmiştir.

- Acil durum bölgesindeki yaralılara önceliklerine uygun olarak ilk yardım yapmak ve en yakın sağlık kuruluşlarına sevk etmek,
- İlk yardım malzemelerinin acil durum öncesinde devamlı hazır şekilde bulundurmaktır.

Ulaştırma Ekibi: Acil durumlarda, acil durum ekipler listesinde ulaştırma ekibi olarak görevli olan şoförler; ambulansın yeterli olmadığı veya ihtiyaç duyulmadığı hallerde, yaralıları en yakın hastanelere ulaştırmakla görevlidir.

Enerji Kaynakları Müdahale Ekibi: Acil durumlarda, acil durum ekipler listesinde enerji kaynakları müdahale ekibi olarak görevli olan kişiler; acil durum bölgesine giden elektrik, doğalgaz ve tehlikeli kimyasal hatlarını kesmekle görevlidir. (Bu görev acil durum koordinatörüne verilmiş olsa bile koordinatör dışında bu görevi gerektiğinde tüm personel yerine getirecektir. Çalışanlara konu ile ilgili bilgi verilecektir.)

Haberleşme Ekibi: Acil durumlarda, acil durum ekipler listesinde haberleşme ekibi olarak görevli olan kişiler, acil durum planında belirtilen sorumlular ile itfaiye, polis, ambulans gibi ilgili mercilere haber vermekle görevlidir. (Öncelikli olarak acil durum koordinatörü bu görevi yerine getirecektir.

Acil Durum Ekiplerinde görevli kişiler DOKÜMAN NO:10'DA Acil Durum Ekip Listesi'nde belirtilmiştir.

PROSEDÜR AKIŞI-UYGULAMA

GENEL

ÇANKAYA ÜNİVERSİTESİ' nin faaliyetleri sırasında ortaya çıkabilecek acil durumlar aşağıdaki gibi belirlenmiştir.

- İş Kazası
- Yangın
- Dökülme-Sızıntı
- Sabotaj
- Deprem

Doküman No	01
Yayınlanma Tarihi	Ekim 2023
Revizyon Tarihi	-
Revizyon No	-00-
Sayfa No	5 / 7

İşletmemizde oluşması muhtemel acil durumlar ile alınan önleyici ve sınırlayıcı tedbirler aşağıda verilmiştir.

TEHLİKE TİPİ		MEVCUT DURUM VE ALINAN ÖNLEMLER
YANGIN	ACİL ÇIKIŞ KAPILARI	Kurum üniversite yerleşkesinde bulunan öğrenci yurdudur. Kurumda binadan çıkış kapısı ve acil çıkış kapısı bulunmaktadır. Kapı üzerinde ve binanın içinde acil çıkışı gösterir yönlendirme işaretleri konulmuştur.
	YANGIN SÖNDÜRME TÜPLERİ VE DOLAPLARI	... adet 6 kg'lık KKT, ... adet 6 kg'lık CO2, ... adet 50 kg'lık KKT tekerlekli yangın tüpü, ..adet 25 kg'lık KKT tekerlekli yangın tüpü bulunmaktadır. Ayrıca yangın dolabı ve hidrantları vardır. İşletmede yangın battaniyesi de bulunmaktadır
YANGIN	EĞİTİM VE TATBİKAT	Çalışanlara her yıl düzenli yangın eğitimi verilecek ve tatbikat yapılacaktır.
	BİLGİLENDİRME	Tüm çalışanlar çalıştıkları yerlere en yakın yangın söndürücünün yerini bilmektedir. Yangın tüplerinin yerini gösterir işaret levhaları asılacaktır.
	YANGIN ALARM BUTONLARI	Yangın ikaz butonları ve acil durum butonları bulunmaktadır.
	DEDEKTÖRLER	Gaz kaçağı durumuna karşı dedektörlerde mevcuttur.

Doküman No	01
Yayınlanma Tarihi	Ekim 2023
Revizyon Tarihi	-
Revizyon No	-00-
Sayfa No	6 / 7

DEPREM	Ankara 1., 2., 3., 4. olmak üzere dört ayrı deprem bölgesine ayrılmaktadır. Firmamızın bulunduğu bölge 4. kuşakta yer almaktadır. Firmada deprem talimatı hazırlanarak bu plana eklenmiştir.
FIRTINA, SEL	İlgili mercilerin kötü hava koşulları ile ilgili duyuruları takip edilerek tedbir alınacaktır. Bu tür durumlarda talimatlar kısmında belirtilen hareket tarzı uygulanacaktır.
YILDIRIM	Paratoner bulunmaktadır.
DÖKÜNTÜ - SIZINTI	Olası bir kimyasal sızıntı vb karşı plan oluşturulmuştur.
SABOTAJ, SALDIRI	İşletme ve etrafı aydınlatılmakta, 24 saat güvenlik kameraları ile izlenmektedir. Sabotaj Planı mevcuttur.
ELEKTRİK	Firmada elektrik işlerine (bakım onarım dahil) yetkili elektrikçiler bakmaktadır. Elektrik işlerinde yetkisiz kişiler çalıştırılmamaktadır. Tüm elektrik sigorta vb. kapalı tutulmaktadır. Elektrik sistemlerinin periyodik bakımları ve kontrolleri düzenli olarak yaptırılmaktadır.

Doküman No	01
Yayınlanma Tarihi	Ekim 2023
Revizyon Tarihi	-
Revizyon No	-00-
Sayfa No	7 / 7

İŞ KAZASI VE YARALANMA

Çalışanlara; temel ilkyardım eğitimi verilecektir. Ayrıca çalışan sayısına göre 1/20 kişi oranında ilkyardımcı sertifikalı kişi bulunması sağlanacaktır.

İşyerinde iş kazası tehlikesini azaltmak için denetim yapılmakta ve eğitimlerde korunma yolları anlatılmaktadır.

İşyerinde Acil Durumlar meydana geldiğinde hazırlanmış olan plan çerçevesinde, ilgili talimat ve iş akış süreçleri uygulanır.

1. KAYIT

Bu prosedür Acil Durum Eylem Planı'nın bir parçası olarak hazırlanmıştır. İlgili talimatlar ve iş akış süreçleri de eklenerek hazırlanacak plan İşveren/İşveren Vekili ve çalışan temsilcilerince onaylanıp tüm çalışanlara ilan edilecektir.

2. İLGİLİ DOKÜMAN

Yangın Talimatı
YSC Kullanma Talimatı
İlkyardım Talimatı
Deprem Talimatı
Sabotajlara Karşı Acil Eylem Planı
Sabotaj Talimatı
İş Kazası Akış Süreci
Sızıntı-Dökülme İş Akış Süreci

Doküman No	02
Yayınlanma Tarihi	Ekim 2023
Revizyon Tarihi	-
Revizyon No	-00-
Sayfa No	1 / 17

1. AMAÇ

Bu talimatın amacı; ÇANKAYA ÜNİVERSİTESİ' nin faaliyetleri sırasında meydana gelecek bir yangın esnasında çalışanların hareket tarzını belirlemektir.

2. KAPSAM

Bu talimat Eskişehir yolu 29. Km. Yukarıyurtçu Mahallesi Mimar Sinan Caddesi No:4 Etimesgut/ANKARA adresinde faaliyet gösteren ÇANKAYA ÜNİVERSİTESİ'nin tüm çalışma alanını kapsar.

3. TANIMLAR

Acil Durum: Hemen müdahale ya da reaksiyon gerektiren, beklenmeyen ve ciddi olay ya da durumdur. Acil durumlar; ölümler, yaralanmalar, insanların yerlerini terk etmeleri, hastalık, sakatlık, gıda güvensizliği, altyapının hasar görmesi ya da kaybedilmesi, zayıflamış ya da zarar görmüş işyeri emniyeti ve güvenliği durumlarını içerebilir.

Kaza: Ölüme, hastalıklara, yaralanmalara, maddi zararlara veya diğer kayıplara yol açan ve istenmeyen olaydır.

Yangın: Katı, sıvı veya gaz halindeki yanıcı maddelerin ısı alarak kontrol dışı yanmasıdır.

İlk Yardım: Herhangi bir nedenle tehlikeli duruma girmiş olan, hastalanan veya kazaya uğrayan bir kişiye durumunun daha kötüye gitmesini önlemek üzere olay yerinde yapılan tıbbi olmayan geçici müdahaledir.

Yangın Söndürme Cihazları (Y.S.C.): Başlangıç anındaki yangını söndürmek veya yayılmasını önlemek için kullanılan elde taşınabilir ya da tekerlekler üzerine yerleştirilmiş içerisinde değişik söndürme maddeleri bulunan cihazlardır.

Söndürme Ekibi: Yangın anında yangın yerindeki mevcut söndürme malzeme ve gereçlerini kullanmak suretiyle yangına ilk müdahaleyi yapan ve itfaiye olay yerine gelince onun emrinde söndürmeye yardımcı olan personeldir.

Doküman No	02
Yayınlanma Tarihi	Ekim 2023
Revizyon Tarihi	-
Revizyon No	-00-
Sayfa No	2 / 17

Kurtarma Ekibi: Yangın söndürme işlemi devam ederken önce canlılar, sonra üzerinde "YANGINDA İLK ÖNCE KURTARILACAKTIR" etiketleri bulunan malzemeleri kurtaran personeldir.

Koruma Ekibi: Yangın alarmı alındıktan sonra kurtarılan malzemelerin muhafazasını meydana gelebilecek panik ve karışıklığı önlemek için yangın sahası etrafının emniyetini sağlayan personeldir.

İlk Yardım Ekibi: Yangına maruz kalmış kazazedeye İlk Yardım Talimatına uygun olarak ilk yardım usullerini uygulayan ve sonra seri bir vasıta ile en yakın hastaneye sevkini sağlayan personeldir.

4. TEORİK BİLGİLER

YANGIN

Maddenin, ısı ve oksijenle birleşmesi sonucu oluşan kimyasal olaya **Yanma** denir. Yanma olayının oluşabilmesi için yanıcı madde, ısı ve oksijenin bir arada bulunması gerekir. Bu olaya "Yangın Üçgeni" adı verilir.

Yararlanmak amacı ile yakılan ateş dışında oluşan ve denetlenemeyen yanma olayına **YANGIN** denir.

4.1. YANGINLARIN SINIFLANDIRILMASI

Yangının türü yanmakta olan maddeye göre değişir. Bu nedenle yangınları beş sınıfta toplayabiliriz.

Yangın Çeşitleri	A	B	C	D	E
Cinsi	Katı	Sıvı	Gaz	Metal	Elektrik
Yanıcı Madde	Kağıt, Odun, Ahşap, Kumaş, Pamuk vb.	Boya, Tiner, Yağ, Akaryakıt vb.	Doğalgaz, Metan. LPG, Propan, Asetilen vb.	Magnezyum, Alüminyum, Sodyum vb.	Elektrik
Söndürme Yöntemi	Soğutma, Yanmayı Engelleme	Engelleme, Boğma, Soğutma	Engelleme	Soğutma, Boğma	İlk iş elektriğin kesilmesi
Kullanılan Söndürücü	Su, ABC tozlu ve köpüklü söndürücü,	ABC ve BC tozlu, halon gazlı, CO ₂ ve köpüklü söndürücü	ABC ve BC tozlu, halon ve CO ₂ gazlı söndürücü	Sadece D tozlu söndürücü	ABC ve B tozlu, halon gazlı söndürücü

Doküman No	02
Yayınlanma Tarihi	Ekim 2023
Revizyon Tarihi	-
Revizyon No	-00-
Sayfa No	3 / 17

Genel olarak,

1. Kuru tozlu yangın söndürücü "her tür yangın için"
2. Köpüklü yangın söndürücü "katı ve sıvı yangınlar için"
3. Sulu yangın söndürücü "katı yangınlar için"
4. Halokarbon tipi yangın söndürücüler "elektrik ve elektronik ortam yangınları için"

kullanılabilir.

4.2.YANGININ NEDENLERİ

4.2.1.Korunma önlemlerinin alınmaması

En önemli nedendir. Yangın, elektrik kontağı, ısıtma sistemleri, doğalgaz, LPG tüpleri, parlayıcı-patlayıcı maddelerin yeterince korunmaya alınmamasından doğmaktadır. Elektrik enerjisi aksamının teknik koşullara göre yapılması, LPG tüplerinin ve doğalgazın doğru kullanılması, bacaların temizlenmesi ve parlayıcı-patlayıcı maddeler için gerekli önlemin alınması halinde yangın afetinde büyük ölçüde azalma olacaktır.

4.2.2.Bilgisizlik

Yangına karşı önlemlerin nasıl alınacağını bilmek gerekir. Elektrikli aletlerin doğru kullanımını bilmemek, soba ve kalorifer sistemlerini yanlış yerleştirmek, tavan arasına ve çatıya kolay tutuşabilecek eşyalar koymak yangını davet eder. Yangının oluşumunu önlemek ve yangını söndürmek için, yangın olayını öğrenelim.

4.2.3.İhmal

Yangın konusunda bilgili olmak yetmez. Söndürülmeden atılan bir kibrit veya sigara izmariti, kapatmayı unuttuğunuz LPG tüpü, ateşi söndürülmemiş ocak, fişi prizde unutulmuş her ütü ihmalinden büyük yangınlar çıkabilir. Bu nedenle, yangına karşı daha dikkatli ve titiz olmamız gerekir.

4.2.4.Kazalar

İstem dışı olayların bazılarında yangın çıkabilir. Yangın konusunda yeterli düzeyde bilgilenmek, bu tür olaylarda nasıl hareket edeceğimize yardımcı olur.

4.2.5.Sıçrama

Kontrol altındaki bir ateşin, ihmal veya bilgisizlik sonucu yayılarak veyahut parlayıp-patlayarak sıçraması her zaman mümkündür.

4.2.6.Sabotaj

Bazı insanlar, çeşitli amaç ve kazanç uğruna kasıtlı olarak yangın çıkarırlar. Bu tür olaylara karşı gerekli önlem alınmalıdır.

Doküman No	02
Yayınlanma Tarihi	Ekim 2023
Revizyon Tarihi	-
Revizyon No	-00-
Sayfa No	4 / 17

4.2.7.Doğa olayları

Rüzgarlı havalarda kuru dalların birbirine sürtmesi sonucu, yıldırım düşmesi ve benzeri doğa olayları sonucu yangınlar çıkabilir.

4.3.SÖNDÜRME PRENSİPLERİ

Soğutarak Söndürme

a. Su İle Soğutarak Söndürme: Soğutarak söndürme prensipleri içerisinde en çok kullanılandır. Suyun fiziksel-kimyasal özelliği, yanıcı maddeyi boğar ve yanıcı maddeden ısı alarak yangının sönmesini sağlar.

b. Yanıcı Maddeyi Dağıtma: Yanan maddelerin dağıtılmasıyla yangın nedeni olan yüksek ısı bölünür, bölünen ısı düşer ve yangın yavaş yavaş söner. Akaryakıt yangınlarında bu tip söndürme uygulanmaz.

Havayı Kesme

a. Örtme: Katı maddeler veya kimyasal bileşikler kullanarak yanan madde ile oksijenin kesilmesi olayıdır. Akaryakıt yangınlarında, örtü oluşturan kimyasal bileşikler kullanılmaktadır.

b. Boğma: Yangının oksijenle ilgisinin kesilmesi veya azaltılması olayıdır.

Yanıcı Maddenin Ortadan Kaldırılması:

Yanmakta olan maddelerin ortadan kaldırılması halinde, yanma üçgeni oluşamaz. Bu nedenle de yangın sönmüş olur.

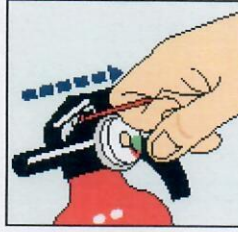


KULLANILMIŞ SÖNDÜRÜCÜLERİ YERİNE ASMAYIN TEKRAR DOLUM İÇİN İLGİLİLERE BİLDİRİN.

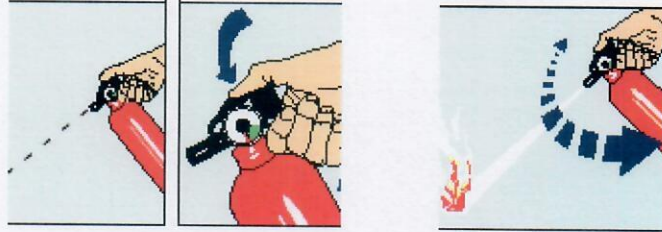
Doküman No	02
Yayınlanma Tarihi	Ekim 2023
Revizyon Tarihi	-
Revizyon No	-00-
Sayfa No	6 / 17

4.4.SÖNDÜRME CİHAZLARININ KULLANIMI

- Tetiğin üstündeki pimi çekiniz



- Hortumu yuvasından çıkarınız ve tetiğe sonuna kadar basınız,



- Hortumun ucundan çıkan yangın söndürücü maddeyi yangın bölgesine boşaltınız,



Doküman No	02
Yayınlanma Tarihi	Ekim 2023
Revizyon Tarihi	-
Revizyon No	-00-
Sayfa No	7 / 17

4.5.YANGINA KARŞI ALINACAK TEDBİRLER

Yangın kaçış yollarına ve kapılarının ön ve arkalarına malzeme bırakmayınız.

4.5.1.Kimyasallar

- Tüm kimyasallar gerektiği şekilde etiketlenmiş ve kapalı kaplarda saklanmalıdır.
- Kimyasalların kullanıldığı yerlerde sadece gerektiği kadar kimyasal bulundurulmalı ve kullanılan tüm kaplar etiketlenmelidir.
- Kimyasallar etiketlerinde yazan ısıda depolanmalıdır.
- Miktarı 50 lt yi aşan çözücüler (solventler) kimyasal dökülmelerine karşın döküntülerin birikeceği tepsiler bulunan metal dolaplarda ve/veya özel olarak hazırlanmış ya da amaca uygun olarak yeniden düzenlenmiş odalarda saklanmalıdır.
- Kimyasal depolarının aydınlatma ve elektrik tesisatı etanj olacaktır.
- Depoların tüm elektrik sistemleri depo dışında kontrol edilecektir.
- Depo içindeki kimyasallar uygun şekilde etiketlenip depolama şartlarına göre depolanacaktır.
- Depo içinde ve dışında hem dolap ve raflarda hem de personel için gerekli topraklama tertibatı yapılacaktır.
- Depolarda sürekli olarak temiz hava girişi sağlanmalıdır.
- Kimyasallar ateşleme kaynaklarından uzak tutulmalıdır.
- Kimyasallar ile çalışan personel pamuklu iş elbisesi giymelidir. Sentetik elbiseler statik elektrik biriktirebilir.

4.5.2.Yanıcı Gazlar

- Gaz boruları sağlam olmalı ve fazla ısınmasına yol açmayacak şekilde yerleştirilmelidir.
- Kullanılmayan gaz vanaları tamamen kapatılmalıdır.
- Kullanılmayan gaz tüpleri dışarıda düşmeye karşı dayanıklı bir şekilde bekletilmelidir.

Doküman No	02
Yayınlanma Tarihi	Ekim 2023
Revizyon Tarihi	-
Revizyon No	-00-
Sayfa No	8 / 17

- Yanıcı gazlar kullanılırken çalışma alanı terk edilmemelidir.
- Yanıcı gazlar ile çalışılan yerlerde kullanılan gazlar ile ilgili gaz dedektörleri bulunmalıdır.
- Çalışma ortamında uygun yerlere “sigara içmek yasaktır” ve “dikkat ateşle yaklaşma” levhaları asılmalıdır.
- Gazlar ile çalışılan ortamda sürekli olarak temiz hava girişi sağlanmalıdır.

4.5.3. Elektrik Panoları, UPS, Trafo

- Temizlik ve bakım için kullanılan yağlı bez ve üstüğü parçaları ağzı kapaklı çöp bidonlarına atılır.
- Paratonerler ve topraklama kabloları periyodik olarak kontrol edilir.
- Uygun yerlere “sigara içmek yasaktır” ve “dikkat ateşle yaklaşma” levhaları asılır.
- Yeteri kadar uygun tipte (köpüklü ve/veya CO₂ vb.) yangın söndürme tüpleri ve diğer yangın söndürme araçları faal olarak kullanıma hazır bulundurulur.
- Otomatik yangın algılama dedektörleri uygun yerlere yerleştirilir.

4.5.4. Malzeme / Teçhizat Depoları

- Depoların içinde ve malzemeler arasında sigara içilmesine izin verilmez.
- Çabuk parlayıcı ve sıcağa karşı malzemeler sık sık kontrol edilir.
- Depolardaki malzemelerin özelliğine göre uygun tipte Yangın söndürme tüpleri dolu ve kullanıma hazır bulundurulur.
- Depoların uygun ve görülebilecek yerlerine “sigara içmek yasaktır” levhaları konulur.
- Elektrik tesisatı, kablo bağlantıları, fiş ve prizler her hafta bir plan ve kontrol listesine göre devamlı kontrol edilir, arızalı ve hasarlı olanlar değiştirilir.

4.5.5. Açık Alanlar

- Çevredeki yabani otlar, kağıt, bez, parçası gibi yanıcı atıklar temizlenir, kesilen otlar yakılmaz ve tesis dışına çıkarılır.

Doküman No	02
Yayınlanma Tarihi	Ekim 2023
Revizyon Tarihi	-
Revizyon No	-00-
Sayfa No	9 / 17

- Yangın hidrantları vana ve Rogarlar devamlı bakımlı ve temiz tutulur.
- İtfaiye gelinceye kadar kullanılmak üzere, her 2-3 yangın hidrantı için uygun bir yere yeterli uzunlukta hortum bulundurulur. Anılan hortumların güneş ve yağıştan korunması için kapalı bir kutuya alınması (kullanılabilir duruma gelmesini zaman açısından riske atmayacak bir düzen içerisinde) sağlan

4.5.6. Elektrik Tesisatları

- Elektrik tesisatına, proje harici fazla yüklü cihazlar takılmaz.
- Tüm bina ve tesislerin elektrik dağıtım panolarındaki sigortalar muhafazalı ve otomatik olur.
- Elektrikle çalışan cihazlardan, teknik dokümanına göre gerekli olanlar topraklanır.
- Bina ve tesislerde çıplak veya hasarlı kablo, priz, fiş v.b. gibi elektrik malzemesi derhal yenilenir.
- Elektrik tesisatının periyodik kontrol ve bakımları yetkili personel tarafından yapılır.
- Çatılarda güvercin gübresi olup olmadığı, elektrik kablo kontrolü ve baca kontrolü yapılır.

4.6. YANGIN ESNASINDA YAPILACAK İŞLEMLER

Yangın esnasında önceden hazırlanmış olan **Yangın Acil Durum Planına** göre hareket edilecektir. Her ne olursa olsun ilk düşünce kendi can güvenliğini almak ve yakınında bulunan makine veya ekipmanın enerjisini keserek önceden belirlenmiş ve işyerinde duyurulmuş olan acil çıkış yollarını kullanarak panik yapmadan **"Acil Durum Toplanma Noktası"**na gidilmesi olacaktır.

1. Telaşlanmayınız.
2. Yangın küçük çaplı ise uygun söndürme ekipmanı ile müdahale ederek yangını söndürünüz ve birim amiri ile Yangın Güvenliği Sorumlusuna haber veriniz.
3. Kullanmış olduğun tüpü doldurulması için Yangın Güvenliği Sorumlusuna bildiriniz.

Doküman No	02
Yayınlanma Tarihi	Ekim 2023
Revizyon Tarihi	-
Revizyon No	-00-
Sayfa No	10 / 17

Yangın müdahale edemeyeceğiniz kadar büyük ise;

4. Sesli olarak etrafınızdakileri haberdar ediniz,
5. Bulduğunuz yerde yangın ihbar düğmesi var ise ona basınız,
6. İstasyon yetkililerine haber verin,
7. Çalışmış olduğunuz Makine-Ekipmanın enerjisini kesiniz,
8. Yangının yayılmasını önlemek için kapı ve pencereleri kapatınız,
9. İlk yardım sertifikası var ise yaralılara ilk müdahaleyi yapınız,
10. Yaralı yok ise acil çıkış güzergahını kullanarak toplanma bölgesine doğru güvenli bir şekilde hareket ediniz, (Yakınında yangında ilk kurtarılacak bir eşya var ise onu da yanında götür)
11. Bunları yaparken kendinizi ve başkalarını tehlikeye atmayınız,
12. Toplanma bölgesine geldiğinizde amirine geldiğinizi bildirmeyi unutmayınız,

4.7. KAYIT VE TEÇHİZATIN KORUNMASI

Yangın sırasında korunması ve kurtarılması gereken evrak ve eşyaların üzerlerine yangında ilk, ikinci ve üçüncü kurtarılacak işareti konulacaktır.

ETİKET RENGİ VE KURTARMA ÖNCELİĞİ



YANGINDA İLK
KURTARILACAK



YANGINDA İKİNCİ
KURTARILACAK



YANGINDA ÜÇÜNCÜ
KURTARILACAK

YANGIN ACİL EYLEM PLANI

YANGININ MEYDANA GELMESİ



YANGININ ÇEŞİDİNİ BELİRLE



KATI



SIVI



GAZ



ELEKTRİK

UYGUN YANGIN SÖNDÜRME TEÇHİZATINI BELİRLE



YANGIN
HORTUMU



KURU KİMYASAL
TOZ



CO₂ TİPİ



HALOKARBON

İLK MÜDAHALEYİ YAP



SÖNDÜRME CİHAZI
KULLAN



YARALILARI BELİRLE
İLK YARDIM NOKTASINA TAŞI



İLK YARDIM YAP

İTFAİYE (110) VE AMBULANSA (112) HABER VER



TAHLİYİYİ SAĞLA



YERLEŞİM ŞEMALARINA
GÖRE ÇIKIŞ



TOPLANMA GÖLGESİNDE
BULUŞMA



TOPLANMA
BÖLGESİNDE SAYIM

**YANGININ BİR DAHA ÇIKMAMASI İÇİN ARAŞTIRMA YAP
ÖNLEYİCİ VE DÜZELTİCİ ÖNLEMLER AL**



Doküman No	02
Yayınlanma Tarihi	Ekim 2023
Revizyon Tarihi	-
Revizyon No	-00-
Sayfa No	12 / 17

5. SORUMLULUKLAR

5.1. TALİMAT UYGULANMASI

Bu talimatın uygulanmasında ÇANKAYA ÜNİVERSİTESİ 'nde çalışan tüm personel ve yöneticiler sorumludur.

5.2. ACİL DURUM EKİPLERİ

Acil Durum Ekipleri, DOKÜMAN NO:10'DA Acil Durum Ekip Listesi'nde belirtilmiştir.

6. TALİMAT AKIŞI- UYGULAMA

6.1. YANGINI İLK FARK ETTİĞİNİZDE;

- Yangını gördüğünüz anda panik yapmayınız; öncelikle etrafta bulunan diğer kişilerin yangından haberdar olmasını sağlayınız. (Sesli Uyarı) Yangını ilk gören kişi **"YANGIN VAR"** diye bağırarak çevredeki personeli uyarınız, **Yangın Alarm Butonuna** basınız.
- İtfaiye (112), Polis (112) ve gerektiğinde ambulans servisini (112) arayıp haber verin.
- Öncelikli olarak kendi can güvenliğinizi sağlayınız.
- Enerji hatlarını kesiniz. (Sigortaları kapatınız, gaz akışı vb. kesiniz. Enerji hatlarını **Acil Elektrik Kesme Butonunu** kullanınız.
- Size en yakın yangın söndürücü cihazla yangına müdahale ediniz. (Yangın ikazının yapılması ile birlikte olay yerine ulaşacak söndürme ekipleri ulaşacaktır. Söndürme ekiplerinin olay yerine ulaşması ya da yangına müdahalenin tehlike arz etmesi halinde derhal olay mahalli terk edilmeli ve en yakın acil çıkış kapısı kullanılarak toplanma alanına gidilmelidir.)Yanan malzeme veya kişilere müdahale amacıyla gerektiğinde yangın battaniesi kullanılmalıdır.
- Yangına müdahale ederken **Yangın Söndürücü Kullanma Talimatı'nı** gözetiniz.
- İzin verilmedikçe (elektrik altındaki yerlere müdahale edilmemeli) sulu söndürme sistemlerinin kullanılmaması gerektiğini unutmayınız.
- Eğer yangını kontrol altına alabildiyse yangını tamamen söndürmeden ve soğutma çalışmalarını tamamlamadan olay yerinden ayrılmayınız. (Görevli personel için)

Doküman No	02
Yayınlanma Tarihi	Ekim 2023
Revizyon Tarihi	-
Revizyon No	-00-
Sayfa No	13 / 17

- Eğer yangını kontrol altına alamıyorsanız can güvenliğiniz için daha önce belirtilmiş olan acil durum güzergahlarını kullanarak olay yerinden ayrılıңыз. Yapabiliyorsanız kapı ve pencereleri kapatınız. Çıkarken çevrenizde olan bitenlere karşı tetikte olunuz. Güvenli bölgeye/Toplanma alanına geldiğinizde vereceğiniz bilgiler hayati önem taşıyabilir.
- Yangın her tarafı sarmış ve kaçış yolları duman ile kapalıysa muhafazalı bir alana sığınıp, kapıyı kilitlemeden kapatınız. Yapabiliyorsanız duman girişini önlemek için ıslak bir bez vb ile kapı kenarlarını kapatınız. Orada bulunduğunuzu telefonla gerekli kişilere bildirerek kurtarılmayı bekleyiniz.
- Dışarı çıkabiliyorsanız, görevlilerden başkasının sahaya girmesine engel olunuz.
- Geldiklerinde, itfaiye vb ekiplere yardımcı olunuz.

6.2. ACİL DURUM KOORDİNATÖRÜ/HABERLEŞME EKİBİ HAREKET TARZI

- Yangın ihbarını alır almaz; yangın alarm sistemini devreye sokar, (Yangın ikaz alarm butonu ile yapılmamışsa)
- Telefon aracılığı ile birimlere uyarıcı ikaz ve duyuruları yapar,
- Ekiplerde görevli personele telefon/ GSM vb. iletişim araçlarını kullanarak etkin müdahale edilmesini sağlar. İşletme yangın ekiplerini olay mahalline sevk eder,
- 112 No'lu telefona (İtfaiye) yangın ihbarında bulunur, yardım ister ve aşağıdaki bilgileri verir.
 - Arayan kişinin kimliği,
 - Yangın yeri adresi,
 - Yangının cinsi ve büyüklüğü,
 - Yangın yerindeki tehlikeler,
 - Yaralı/ölü miktarı (biliniyorsa)
- Olayda yaralanan personel var ise 112 no'lu telefon numarasını arayarak ambulans talebinde bulunur,
- Olay mahallinin çevresinin emniyete alınması gerekiyorsa veya çevrede şüpheli şahıslar mevcut ise 112 nolu telefonlardan kolluk kuvvetlerini arayarak yardım ister,
- Acil durumlarda, tüm personelin binayı terk ederek, toplanma noktasında toplanmasını sağlar.
- Olay sonrası gerekli hasar tespit ve keşif çalışmalarını yaptırır.
- Bakım ve onarım çalışmalarında, çalışma emniyeti tedbirlerinin alınmasını sağlar,
- Olayla ilgili raporlama ve resmi yazışma işlemlerini yapar,
- İşletmenin en kısa sürede faaliyete geçmesini sağlayacak tedbirleri alır,
- Personele olayla ilgili bilgileri vererek, yanlış bilgilenmeyi önler.

Doküman No	02
Yayınlanma Tarihi	Ekim 2023
Revizyon Tarihi	-
Revizyon No	-00-
Sayfa No	14 / 17

6.3. SÖNDÜRME EKİBİ

Yangın yerinin çevresinde gereken tertibatı alır, yangını söndürmeye veya genişlemesini önlemeye çalışırlar.

- 1) Söndürme ekibinde görevli personel hangi yangında, hangi tip söndürme cihaz ve yöntemini kullanılacağını bilmelidir.*
- 2) Bütün personel, yangın söndürme cihazlarını kullanmayı bilmelidir.*
- 3) Dumandan zehirlenmemek için sık sık dışarıya çıkılarak temiz hava alınmalıdır.*
- 4) Söndürme ekibinde görevli personel, ikişer kişilik gruplar halinde eşleştirilerek yangın bölgesine sokulacaktır. Bu iki kişi yangını söndürürken aynı zamanda birbirlerini kollayarak yaralanma, yanma, dumandan boğulma ve zehirlenmeye karşı birbirlerine sahip çıkacaklardır.*
- 5) Söndürme personeli; zaman zaman birbirlerini de ıslatarak, elbiselerinin kavrulmasını ve dolayısıyla ani tutuşmaları önleyeceklerdir.*

- Yangın haberi ulaştığında, bulunduğunuz birimde bulunan yangın söndürücü cihazlarla olay yerine intikal ediniz. Yangının ne tür yangın olduğunu belirleyerek iş yerindeki yangın söndürme malzemelerini kullanarak yangını söndürmeye ve kontrol almaya çalışınız. Söndürme ekibi başı olarak görevli kişi ekip üyelerinin yangın yerine ulaşması için gereken iletişim ve koordinasyonu sağlayarak ekipte görevli personelin hızla yangına müdahale etmesini sağlar.
- Müdahale ederken tek başına olmamaya özen gösteriniz. (İkişerli gruplar halinde yangın tüpü veya yangın dolabı kullanarak müdahale ediniz.) Söndürme ekibinde görevli personel, ikişer kişilik gruplar halinde eşleştirilerek yangın bölgesine sokulacaktır. Bu iki kişi yangını söndürürken aynı zamanda birbirlerini kollayarak yaralanma, yanma, dumandan boğulma ve zehirlenmeye karşı birbirlerine sahip çıkacaklardır. Söndürme personeli; zaman zaman birbirlerini de ıslatarak, elbiselerinin kavrulmasını ve dolayısıyla ani tutuşmaları önleyeceklerdir.

- Yangın içerisinde kalmış herhangi bir canlı belirlerseniz kurtarma ve tahliye ekibine bildirerek kurtarılmasını sağlayınız.
- Yangın çeşidine göre uygun söndürücüleri kullanınız.

Doküman No	02
Yayınlanma Tarihi	Ekim 2023
Revizyon Tarihi	-
Revizyon No	-00-
Sayfa No	15 / 17

- Yangın söndürüldükten sonra kullanılan yangın söndürme malzeme ve teçhizat düzenli bir şekilde toplayınız, boşalan söndürme cihazları ve eksilen teçhizatı belirleyerek operasyon sorumlusuna bildiriniz.
- Önceliğin kendi can güvenliğiniz olduğunu unutmayınız.

6.4. KURTARMA EKİBİ

- 1) **Kurtarmada birinci öncelik İNSANDIR. Yangın bölgesinde yaralanmış, yanmış, boğulmuş, zehirlenmiş, baygın veya ölü durumda insan bulunabilir. Öncelikle bunlar kurtarılarak ilk yardım ekibine teslim edilecektir.**
- 2) **İkinci öncelik, yangın yerinde (varsa) yangının büyümesine neden olacak, çalışmalara engel olacak ve tuttuğu takdirde çalışanlara zarar verecek patlayıcı madde, alkol, tiner, LPG tüpleri gibi yanıcı maddeler uzaklaştırılarak koruma ekibine teslim edilecektir.**
- 3) **Yukarıda yazılı maddeler yerine getirildikten sonra diğer malzemeler üzerindeki etiketlerdeki öncelik sırasına göre kurtarılarak koruma ekibine teslim edilecektir.**
- 4) **Kurtarma ekibinde görev alacak personel, yaralı taşıma usullerini bilecek ve söndürme ekibinde olduğu gibi ikişerli olarak görevlendirilecektir.**

- En hızlı şekilde yangın yerine geliniz ve yangın söndürme ekibinden alınacak bilgiler ışığında kurtarma ve tahliye çalışmalarına başlayınız. Kurtarma ekibi başı olarak görevli kişi ekip üyelerinin toplanması için gereken iletişim ve koordinasyonu sağlayarak ekipte hızla görevlerini yerine getirmelerini sağlar.
- Kendi can güvenliğinizi tehlikeye atmadan yangın içerisinde kalan canlılara gerekli teçhizatını kullanarak ulaşınız. (Kurtarma ekipleri; varsa önce canlıları kurtarırlar, daha sonra yangında ilk kurtarılacak evrak, dosya ve eşyayı diğer bulunanlarında yardımı ile ve büro şefinin nezareti altında mümkünse çuval ve torbalara koyarak boşaltılmaya hazır hale getirirler)
- Kurtardığınız canlıları, ilk yardım uygulanması için ilk yardım müdahale bölgesine ya da toplanma alanına taşıyınız.
- Yangın içerisinde kurtarılması öncelikli (1.derece) malzemeler ve eşyalar varsa bunların yangın dışına çıkarınız.
- İtfaiye ekibi geldikten sonra itfaiye ekibine tahliye kurtarma çalışmalarında yardımcı olunuz.
- Önceliğin kendi can güvenliğiniz olduğunu unutmayınız.

Doküman No	02
Yayınlanma Tarihi	Ekim 2023
Revizyon Tarihi	-
Revizyon No	-00-
Sayfa No	16 / 17

6.5. KORUMA EKİBİ

- 1) Çevre emniyetini alarak işi olmayanları bölgeye sokmayacaktır.
- 2) Şüpheli şahısları yakalayacaktır.
- 3) İtfaiye araçlarının geçeceği yolları açık bulunduracaktır.
- 4) Yağmacılık, hırsızlık ve kargaşaya engel olacaktır.
- 5) Yangından kurtarılan malzemeleri emniyete alacaktır.
- 6) Toplanma bölgesinde sayım yapacaktır.

- Yangın bölgesine ilgisiz şahısların girmesini engelleyiniz. Bu şahıslar kötü niyetli olabilirler, ya da bilgisizlikleri ve tecrübesizlikleri nedeniyle yangından zarar görebilirler.
- Etkin bir şekilde tahliyenin sağlanabilmesi için yönlendirme yaparlar.
- Gelecek itfaiye ve ambulans araçlarına yardımcı olmak amacıyla güzergah üzerindeki araçların ve diğer engellerin kaldırılmasını sağlayarak yol gösteriniz.
- Toplanma alanına getirilen yaralıların ve/veya malzemelerin zarar görmesini engelleyiniz.
- Birim amirlerinden destek alarak ve toplanma alanına gelen kişilerden yola çıkarak, yangın alanında herhangi birinin kalıp kalmadığını belirleyiniz.
- Yangın söndürüldükten sonra da çevre güvenlik önlemlerini sürdürerek yangın yerinin temizlenmesini sağlayınız ve diğer ekiplerle birlikte yangının çıktığı yer, çıkış nedeni, yangın söndürme çalışmaları, yangın sonrası maddi hasar ve diğer kayıplarla ilgili rapor hazırlayınız.

6.6. İLK YARDIMCI

- 1) İlk müdahaleyi yapacaklardır.
- 2) İlk yardım ekibi, sertifikalı ilkyardım eğitimi almış kişilerden oluşturulacaktır.

Kurtarma ve tahliye ekibi tarafından yangından zarar görmüş olarak kurtarılan insanlara gereken ilk yardım müdahalesini yapınız. Durumuna göre yaralının en seri şekilde en yakın sağlık merkezine gönderilmesini sağlayınız.



Doküman No	02
Yayınlanma Tarihi	Ekim 2023
Revizyon Tarihi	-
Revizyon No	-00-
Sayfa No	17 / 17

6.7. ULAŞTIRMA EKİBİ:

Ulaştırma ekibinde görevli olan şoförler; gerektiğinde yaralıları en yakın hastaneye,

- **Ankara Bilkent Şehir Hastanesi**

Adres: Üniversiteler mahallesi 1604 Cadde No:9 Bilkent ÇANKAYA/ANKARA

Tel: 0 312 552 60 00

ulaştırmakla görevlidir. (Acil Hizmeti veren daha yakın hastaneler var ise güncelleme yapılmalıdır.)

6.8. ENERJİ KAYNAKLARI MÜDAHALE EKİBİ:

Enerji kaynakları müdahale ekibinde görevli olan kişiler; acil durum bölgesine giden elektrik, doğalgaz ve tehlikeli kimyasal hatlarını kesmekle, su motorlarını devreye almak ile görevlidir.

5. KAYIT

Bu talimat Acil Eylem Planı'nın bir parçası olarak hazırlanmıştır.

6. İLGİLİ DOKÜMAN

Yangın Söndürücü Cihazları Kullanma Talimatı

İlkyardım Talimatı

Acil Durum Planı

Doküman No	03
Yayınlanma Tarihi	Ekim 2023
Revizyon Tarihi	-
Revizyon No	-00-
Sayfa No	1 / 6

1. AMAÇ

Bu talimat şoförlerin yangınla karşılaştıkları durumda hareket tarzlarının nasıl olması gerektiğini anlatmak üzere hazırlanmıştır.



2. YANGIN DURUMUNDA YAPILACAK İŞLEMLER

Maddenin, ısı ve oksijenle birleşmesi sonucu oluşan kimyasal olaya **Yanma** denir. Yanma olayının oluşabilmesi için yanıcı madde, ısı ve oksijenin bir arada bulunması gerekir. Bu olaya "Yangın Üçgeni" adı verilir.

Yararlanmak amacı ile yakılan ateş dışında oluşan ve denetlenemeyen yanma olayına **YANGIN** denir.



3. SÖNDÜRME PRENSİPLERİ

3.1. Soğutarak Söndürme

a. Su İle Soğutarak Söndürme: Soğutarak söndürme prensipleri içerisinde en çok kullanılanıdır. Suyun fiziksel-kimyasal özelliği, yanıcı maddeyi boğar ve yanıcı maddeden ısı alarak yangının sönmesini sağlar.

b. Yanıcı Maddeyi Dağıtma: Yanan maddelerin dağıtılmasıyla yangın nedeni olan yüksek ısı bölünür, bölünen ısı düşer ve yangın yavaş yavaş söner. Akaryakıt yangınlarında bu tip söndürme uygulanmaz.



3.2. Havayı Kesme

a. Örtme: Katı maddeler veya kimyasal bileşikler kullanarak yanan madde ile oksijenin kesilmesi olayıdır. Akaryakıt yangınlarında, örtü oluşturan kimyasal bileşikler kullanılmaktadır.

b. Boğma: Yangının oksijenle ilgisinin kesilmesi veya azaltılması olayıdır.



3.3. Yanıcı Maddenin Ortadan Kaldırılması:

Yanmakta olan maddelerin ortadan kaldırılması halinde, yanma üçgeni oluşamaz. Bu nedenle de yangın sönmüş olur.

4. ARAÇ YANGINLARI

Araç yangınları üç şekilde meydana gelebilir.

1. Yalnız Araç Yangını
2. Dorse ve Dorse İçindeki Malzemelerin Yangını
3. Seyir Halindeki Diğer Araçların Yangını

4.1. GENEL DAVRANIŞ KURALLARI

- Bütün durumlarda ilk yapılması gereken işlem öncelikle şoförün paniğe kapılmamasıdır. Panik yapmayınız.



.. PANİĞE KAPILMA
.. SAKIN OL.

- Aracınızı yol üzerindeki emniyet şeridine çekiniz.
- Araçtan iner inmez itfaiyeyi arayınız. İtfaiye numarası **112**'dir. İtfaiyeye bulunduğunuz yer ve yangının durumu hakkında bilgi veriniz. Net bilgi vermek amacıyla etrafınızdaki benzin istasyonu, tabelalar, önemli yerleşim yerleri gibi yerlerden bahsediniz.

- **Örnek;** Ben 06 AAU 033 plakalı tır şoförüym. Şu anda Ankara-Kırıkkale istikametinde 30uncu km. de aracımda henüz tespit edemediğim bir nedenden dolayı yangın çıktı. 100 metre ileride Kırıkkale 42 km. tabelası gözüküyor. Aracımda emniyet şeridine çektim, en yakın itfaiye ekibini bekliyorum.



112

4.2. YALNIZ ARAÇ YANGINI

- Aracı stop konumuna geçirin. Böylece muhtemel elektrik kazalarından kaçınmış olacaksınız. El frenini çekiniz.

- Yangının benzin tankına ulaşabileceğini unutmayın.
- Kaza bölgesine yaklaşan trafiği her yönden uyararak. Bunun için beyaz bir bez parçası veya el hareketiyle kazaya yaklaşan araçları ikaz ediniz



- Kaza mahallinin 100 m ileri ve gerisine reflektör üçgeni koyarak ikinci bir güvenlik şeridi uygulayınız. Aracın yol güvenliğinin sağlanamaması durumunda ek dubalar ile aracın etrafını çeviriniz. Yol güvenliğini sağlayınız.



- Araç ile dorseyi birbirinden ayırınız.
- Araç içerisindeki yangın söndürme tüpünü kullanarak yangına ilk müdahaleyi yapınız.



- Yangını etrafa yayacak malzeme kullanmayınız.
- Çevredeki yabani ot, kağıt, bez parçası gibi yanıcı atıkları uzaklaştırınız.
- Can güvenliğinizi riske atacak hareketlerden kaçınınız.
- İtfaiye geldiği zaman söndürme işini onlara bırakınız.



4.3. DORSE VE DORSE İÇİNDEKİ MALZEMELERİN YANGINI

- Araç ile dorseyi birbirinden ayırınız.

• Aracı dorseden uzaklaştırınız. Aracı stop konumuna geçiriniz.

• El frenini çekiniz.

• Kaza bölgesine yaklaşan trafiği her yönden uyarmak gerekir. Bunun için beyaz bir bez parçası veya el hareketiyle kazaya yaklaşan araçları ikaz ediniz

• Kaza mahallinin 100 m ileri ve gerisine reflektör üçgeni koyarak ikinci bir güvenlik şeridi uygulayınız. Dorsenin yol güvenliğinin sağlanamaması durumunda ek dubalar ile dorsenin etrafını çeviriniz. Yol güvenliğini sağlayınız.

• Dorseler, içerisinde depolanmış durumda olan yanıcı malzemeler veya kimyasal malzemeler açısından önemlidir. Kimyasalların tutuşması ile ortaya zararlı gazlar çıkabilir. Bu nedenle dorsedeki yangına müdahale etmeden önce kişisel koruyucu donanımlarınızı (Yüz siperi, gaz maskesi) mutlaka giyiniz.

• Can güvenliğinizi riske atmadan yangına ilk müdahaleyi yapınız.

• Çevredeki yabancı ot, kağıt, bez parçası gibi yanıcı atıkları uzaklaştırınız.

• İtfaiye geldiği zaman söndürme işini onlara bırakınız.

• MSDS Özetlerini araçtan alınız. Yetkili kişiler geldiği zaman gerektiğinde MSDS özetlerinden yararlanmalarını sağlayınız.



Şekil 29 – NFPA Etiketleme İşaretleme Sistemi

4.4. SEYİR HALİNDEKİ DİĞER ARAÇLARIN YANGINI

- Aracınızı yangın mahallinden en az 150 metre geride durdurunuz. Yangının aracınıza gelmesini engelleyiniz.

- Eğer yangın hızlı yayılıyor ise, aracı yangın mahallinden uzaklaştırmak için manevralar yapınız. Manevra sırasında etraftaki insan ve araçlardan uzak durunuz.



- Aracınızı çalışır durumda her an harekete hazır vaziyette bekletiniz.

- Araç içerisinden ayrılmayınız.

- Bilgisiz veya art niyetli kişiler tarafından yanlış yönlendirilmelerden kaçınınız.



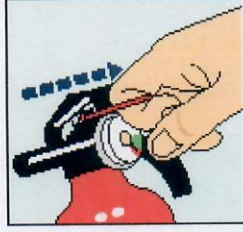
- İtfaiye geldiği zaman söndürme işini onlara bırakınız.

5. YANGIN SONRASINDA YAPILACAK İŞLEMLER

- İşletmeyi olaydan haberdar ediniz.
- Mahalli idarelerin araştırma ve soruşturmalarına yardımcı olunuz.
- Benzin kaçağı olabileceği düşünülerek, kaza mahallinde sigara içilmemelidir.
- Güvenlik şeritlerini koruyunuz.

SÖNDÜRME CİHAZLARININ KULLANIMI

- Tetiğin üstündeki pimi çekiniz



- Hortumu yuvasından çıkarınız ve tetiğe sonuna kadar basınız,



- Hortumun ucundan çıkan yangın söndürücü maddeyi yangın bölgesine boşaltınız,

Doküman No	04
Yayınlanma Tarihi	Ekim 2023
Revizyon Tarihi	-
Revizyon No	-00-
Sayfa No	1 / 3

1.AMAÇ

Bu talimatın amacı **ÇANKAYA ÜNİVERSİTESİ'** nin faaliyetleri sırasında meydana gelecek bir yangın esnasında, yangın söndürücü cihazların kullanım esaslarını belirlemektir. Yangın söndürücü cihazların kullanılabilir durumda olduğunun kontrolünün yapılmasıdır.

2.KAPSAM

Bu talimat, **Eskişehir yolu 29. Km. Yukarıyurtçu Mahallesi Mimar Sinan Caddesi No:4 Etimesgut/ANKARA** adresinde faaliyet gösteren **ÇANKAYA ÜNİVERSİTESİ'** nin tüm çalışma alanını kapsar.

3. TANIMLAR

Yangın: Katı, sıvı veya gaz halindeki yanıcı maddelerin ısı alarak kontrol dışı yanmasıdır.

Yangın Söndürme Cihazları (Y.S.C.): Başlangıç anındaki yangını söndürmek veya yayılmasını önlemek için kullanılan elde taşınabilir ya da tekerlekler üzerine yerleştirilmiş içerisinde değişik söndürme maddeleri bulunan cihazlardır.

1. SORUMLULAR

Bu talimatın uygulanmasında **ÇANKAYA ÜNİVERSİTESİ'** nde çalışan tüm personel ve yöneticiler sorumludur.

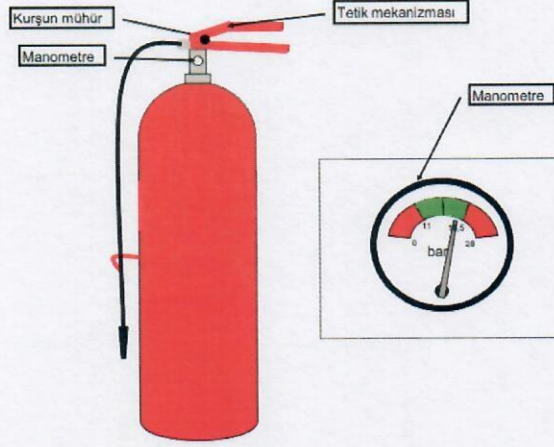
2. TALİMAT AKISI-UYGULAMA

2.1. Cihazı 60°C'den yüksek sıcaklıkta bulundurmayınız.

2.2. Manometreyi kontrol ederek doğru basınç gösterip göstermediğini kontrol ediniz.

(YSC'larının söndürme ekibinde görevli personel tarafından sık sık gözle kontrolleri yapılarak kayıt altına alınacaktır. Söndürme ekibinde görevli personel yangın söndürücü tüplerin teknik periyodik kontrollerinin yapılıp yapılmadığı ve etiketinin bulunup bulunmadığının kontrolünü yapacaktır. Yangın söndürücü ekipman kontrol formları (DOKÜMAN 16) kullanılacaktır. Diğer personel tarafından eksikliği fark edilmiş tüpler varsa en kısa sürede acil durum panosunda adı yazan söndürme ekibi ile iletişime geçecektir.)

Doküman No	04
Yayınlanma Tarihi	Ekim 2023
Revizyon Tarihi	-
Revizyon No	-00-
Sayfa No	2 / 3



2.3. Yangın tüpünü kullanmadan önce 1-2 kez sallayınız.

2.4. En az kullanma mesafesi 1 metredir. Boşalma hızı arttıkça kullanma mesafesinin de arttığını unutmayınız.

2.5. Tetik mekanizmasını kilitleyen kurşun mühürlü emniyetini/emniyet pimini



yuvasından çekerek çıkartınız.

2.6. Ateşe mümkün olduğu kadar yaklaşarak tetik mekanizmasına basınız ve cihazı ateşin kaynağına tutunuz.



2.7. Rüzgarı arkanıza alınız.

YANLIŞ



DOĞRU



Doküman No	04
Yayınlanma Tarihi	Ekim 2023
Revizyon Tarihi	-
Revizyon No	-00-
Sayfa No	3 / 3

2.8. Yukarıdan damlayan yanıcı ve/veya parlayıcı madde varsa yukarıdan (kaynağına) müdahale ediniz.



2.9. Daha etkili bir söndürme için cihazları tek tek kullanma yerine aynı anda değişik yönlerden müdahale ediniz.



2.10. Yangının tamamen söndüğünden emin olmadan yangın mahallini terk etmeyiniz. Yangın söndükten sonra da soğutma işlemi uygulamayı unutmayınız.

YANLIŞ



DOĞRU



2.11. Kullanmış olduğunuz YSC'leri diğerlerinden ayırınız. Dolum ve bakımı yapılmak üzere ilgiliye teslim ediniz. Tamamen boşaltılmamış dahi olsalar, tetiğine basılan tüm YSC'lerin basıncını boşaltması dolayısıyla bir daha kullanılamayacağını unutmayınız. Bakım ve kontrol amacıyla firması tarafından alınan tüplerin yedek tüp teslim alınız.



1. KAYIT

Bu talimat Acil Eylem Planı'nın bir parçası olarak hazırlanmıştır.

2. İLGİLİ DOKÜMAN

Yangın Talimatı
Yangın Söndürücü Ekipman Kontrol Formu
Acil Eylem Planı

Doküman No	05
Yayınlanma Tarihi	Ekim 2023
Revizyon Tarihi	-
Revizyon No	-00-
Sayfa No	1 / 12

1. AMAÇ

Bu talimatın amacı; **ÇANKAYA ÜNİVERSİTESİ**'nin faaliyetleri sırasında meydana gelecek bir deprem esnasında çalışanların hareket tarzını belirlemektir.

2. KAPSAM

Bu talimat, **Eskişehir yolu 29. Km. Yukarıyurtçu Mahallesi Mimar Sinan Caddesi No:4 Etimesgut/ANKARA** adresinde faaliyet gösteren **ÇANKAYA ÜNİVERSİTESİ** 'nin tüm çalışma alanını kapsar.

3. TANIMLAR

Acil Durum: Hemen müdahale ya da reaksiyon gerektiren, beklenmeyen ve ciddi olay ya da durumdur. Acil durumlar; ölümler, yaralanmalar, insanların yerlerini terk etmeleri, hastalık, sakatlık, gıda güvensizliği, altyapının hasar görmesi ya da kaybedilmesi, zayıflamış ya da zarar görmüş işyeri emniyeti ve güvenliği durumlarını içerebilir.

Kaza: Ölüme, hastalıklara, yaralanmalara, maddi zararlara veya diğer kayıplara yol açan ve istenmeyen olaydır.

Yangın: Katı, sıvı veya gaz halindeki yanıcı maddelerin ısı olarak kontrol dışı yanmasıdır.

Deprem: Fay üzerinde biriken biçim değiştirme enerjisinin aniden boşalması sonucu meydana gelen yer değiştirme hareketleridir.

İlk Yardım: Herhangi bir nedenle tehlikeli duruma girmiş olan, hastalanan veya kazaya uğrayan bir kişiye durumunun daha kötüye gitmesini önlemek üzere olay yerinde yapılan tıbbi olmayan geçici müdahaledir.

1. TEORİK BİLGİLER

Deprem Nedir?

Yerkabuğu içindeki kırılmalar nedeniyle ani olarak ortaya çıkan titreşimlerin dalgalar halinde yayılarak geçtikleri ortamları ve yer yüzeyini sarsma olayına "DEPREM" denir

Doküman No	05
Yayınlanma Tarihi	Ekim 2023
Revizyon Tarihi	-
Revizyon No	-00-
Sayfa No	2 / 12

Bazen büyük bir deprem olmadan önce küçük sarsıntılar olur. Bu küçük sarsıntılara "ÖNCÜ DEPREMLER" denilmektedir. Büyük bir depremin oluşundan sonra da belki birkaç yüz adet küçük deprem olmaya devam etmektedir. Bu küçük depremler "ARTÇI DEPREMLER" olarak isimlendirilir ve büyük depremin oluş anına göre bunların şiddetinde ve sayısında azalım görülür.

Depremin nasıl oluştuğunu, deprem dalgalarının yeryuvarı içinde ne şekilde yayıldıklarını, ölçü aletleri ve yöntemlerini, kayıtların değerlendirilmesini ve deprem ile ilgili diğer konuları inceleyen bilim dalına "SİSMOLOJİ" denir.

1. Deprem Öncesinde Alınacak Tedbirler

1- Deprem Tatbikatları

⇒ Deprem tatbikatları sivil savunma ve yangın tatbikatlarından ayrı olarak yine yılda bir kez yapılır.

⇒ Tatbikatlarda, özellikle boşaltma (tahliye) işleminin ne kadar sürede yapıldığı kaydedilir ve bu sürenin azaltılması hedef alınır.

⇒ Herhangi bir paniğe sebep vermemek için deprem tatbikatları personele önceden haber verilerek yapılır.

2- Çalışma sahası emniyeti

⇒ Elektrik tertibatlarının bakımları periyodik olarak yapılır.

⇒ Atölyeler ve ofisler içindeki yerleşim, tahliye sırasında geçişleri kapatmayacak şekilde düzenlenir. Yürüme sahası içine herhangi, bir malzeme, aparat vs. konulmaz.

Doküman No	05
Yayınlanma Tarihi	Ekim 2023
Revizyon Tarihi	-
Revizyon No	-00-
Sayfa No	3 / 12

⇒ Tesis elektriğinin olabildiğince çabuk kesilebilmesi için ana şalterlerin yerlerini gösteren planlar hazırlanır ve tahliye ve kurtarma ekipleri başta olmak üzere tüm personele bildirilir.

⇒ Merkezi ısıtma bulunmayan elektrikli ısıtıcı kullanılması zorunlu yerler varsa, bu yerlerde ısıtıcı ocaklar yerine elektrikli radyatörler kullanılır.

⇒ Sıkça kullanılmayan çekmece ve dolap kapıları kilitli bulundurulur.



3- Haberleşme

Deprem sırasında ve sonrasında haberleşme çok önemlidir. Bu sebepten dolayı, tesis güvenliğinde ve santralinde, tüm personelin şahsi telefonlarının bulunması gerekmektedir. Böylece, enkaz altındaki birine ulaşmak, kayıp veya yaralanma olduğunda personelin ailesine ulaşarak haber vermek mümkün olacaktır.

Aynı şekilde merak ve endişenin giderilmesi için ailelerin çalışanlara ulaşması da sağlanabilecektir.

Ancak unutulmaması gereken bir şey vardır ki; çok gerekli olmadıkça telefonlar kullanılmamalıdır. Hatların çok meşgul edilmesi, organize acil durum ekiplerinin gerekli yerlere ulaşamamasına yol açabilir.

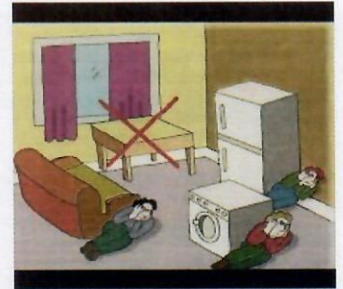
Doküman No	05
Yayınlanma Tarihi	Ekim 2023
Revizyon Tarihi	-
Revizyon No	-00-
Sayfa No	4 / 12

Deprem Sırasında Yapılacaklar

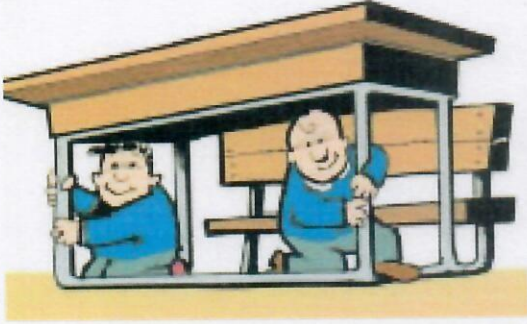
Deprem, yerden uğultulu ve küçük sarsıntılarla başlar. Esas yıkıcı sarsıntılar daha sonra gelir. Her şeyden önce **sakin olmak** gerekmektedir. Yapılacak her hareketin sonucu düşünülmelidir. Eğer içerideyseniz, içeride, eğer dışarıda iseniz dışarıda kalınız. Depremlerde en çok yaralanma, binalara giriş ve çıkışlarda olmaktadır.

A. Deprem sırasında eğer bina içindeyseniz:

- 1- Kesinlikle asansör veya merdivenleri kullanmayın
- 2- Balkona, terasa veya çatıya çıkmayınız
- 3- Özellikle büyük depremlerde ayakta durmak ve kaçmak zaten mümkün olmadığından, enerjinizi hayat üçgeni oluşturabilecek yerlere sığınmak için harcayın
- 4- Raf veya ağır aparatların bulunduğu yerlerden uzaklaşın
- 5- Bina içinde kaldığınızda dış duvar kenarlarına sığının
- 6- Bulduğunuz binada gaz sızıntısı olabileceği için deprem anında ve sonrasında kesinlikle ateşli araçlar kullanmayın ve ortamda bulunan tüm ateşli araçları kapatın
- 7- Yaşam üçgeni oluşturabilecek ve devrilmeyecek kadar güvenli olan aparatların, para kasalarının vb. şeylerin yanına sığının ve cenin pozisyonu alın



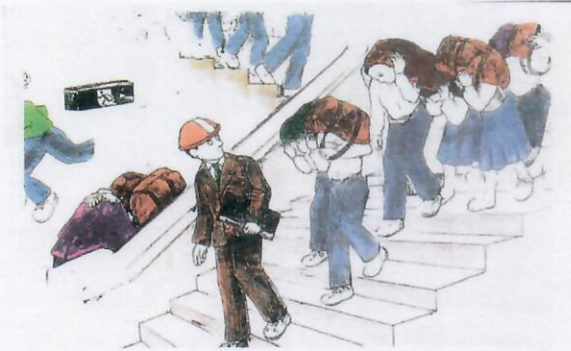
Doküman No	05
Yayınlanma Tarihi	Ekim 2023
Revizyon Tarihi	-
Revizyon No	-00-
Sayfa No	5 / 12



8- Yaşam üçgeni oluşturacak en önemli mekanlar mutfak ve banyolardır. Buralarda enkaz altında kaldığı takdirde, hayatı sürdürmek için gerekli olan özellikle su vb. şeyleri bulmak mümkündür. (bu madde daha çok evlerinizde geçerlidir)

9- Depremi 10-15 saniyesi içinde dışarı çıkabilecek durumda iseniz, (bu süre çok önemlidir, depremin ilk 10-15 saniyesi sonrasında depremin yıkıcı etkisi baş gösterir ve kaçmak en tehlikeli faaliyet olur. Bu yüzden tahliye tatbikatları yaparken ofisinizden dışarı çıkma sürenizi kaydetmeniz ve bilmeniz hayati önem taşımaktadır) derhal güvenli açık alanlara kaçın

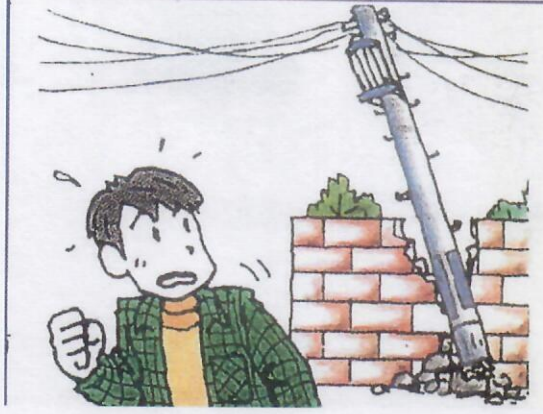
10- Bu kaçış sırasında başınıza düşebilecek şeyleri düşünerek, sandalye, baret, kask, bir tahta parçası, kalın bir kitap vs. alarak başınızı koruyun



B. Deprem sırasında dışarıdaysanız:

Doküman No	05
Yayınlanma Tarihi	Ekim 2023
Revizyon Tarihi	-
Revizyon No	-00-
Sayfa No	6 / 12

1- Binalardan, elektrik direklerinden veya yere düşmüş elektrik kablolarından uzak durun



2- Yerde oluşabilecek çatlakları, çökmeleri veya yükselmeleri göz önünde tutarak mümkün olduğunca ayakta durmayın, başınızı koruyarak, çömelin

3- Tesis dışında, alışverişte, sinema, tiyatro salonu veya stadyumlarda depremle karşı karşıya kalırsanız, raflardan ve vitrinlerden uzak durun, reklam panolarından, çatılardan düşebilecek kiremitlerden vs sakının ve bulunduğunuz yerdeki güvenlik görevlilerinin talimatlarına uyun.

Deprem Sonrasında Yapılması Gerekenler

1. Büyük depremler sonrasında artçı depremler mutlaka olacaktır. Bu sarsıntıların çoğu esas sarsıntıdan az olsa bile, bir kısmı zayıflamış yapılarda ağır hasara neden olacak kadar etkili olabilir.

2. Deprem durduğunda elektrik, gaz, su vanalarını ve yanan veya yanabilecek her türlü aracı kapatın.

3. Yaralıları kontrol edin. İlk yardım ekiplerine yardımcı olun ve ilk yardımla ilgili talimatlara hassasiyetle uyun. Yanlış yapılan bir müdahale yarardan çok zarar getirir unutmayın.

Doküman No	05
Yayınlanma Tarihi	Ekim 2023
Revizyon Tarihi	-
Revizyon No	-00-
Sayfa No	7 / 12



4. Ciddi yarası olan kişileri mümkün oldukça yerinden kımılatmayın.
5. Yangın çıkmışsa Yangınlardan Korunma Talimatına uygun olarak derhal söndürün. (Kobi-Japonya depreminde depremden sonra çıkan yangınlardan dolayı pek çok kişi ölmüştür. Yangının verdiği hasar depremden daha fazla olmuştur.)
6. Yerel makamlardan gelişmeleri öğrenmek için radyoları açın.
7. Gaz kaçaklarına karşı, eğer bulunduğunuz yerde gaz kokusu alıyorsanız mümkünse ortamı havalandırmaya çalışın (cam açın vs.), ulaşabiliyorsanız hemen vanaları kapatın. Kesinlikle ateş ve kıvılcım çıkarıcı bir faaliyette bulunmayın
8. Bina içinde kalmışsanız, panik yapmadan, sağlam olduğuna kanaat getirdiğiniz yoldan yavaş yavaş çıkarak derhal toplanma yerine gidin
9. Yanınızda bulunan insanları yatıştırmaya ve moral vermeye çalışın
10. Sağlam raporu alınmadan binaların içine girmeyin

Doküman No	05
Yayınlanma Tarihi	Ekim 2023
Revizyon Tarihi	-
Revizyon No	-00-
Sayfa No	8 / 12

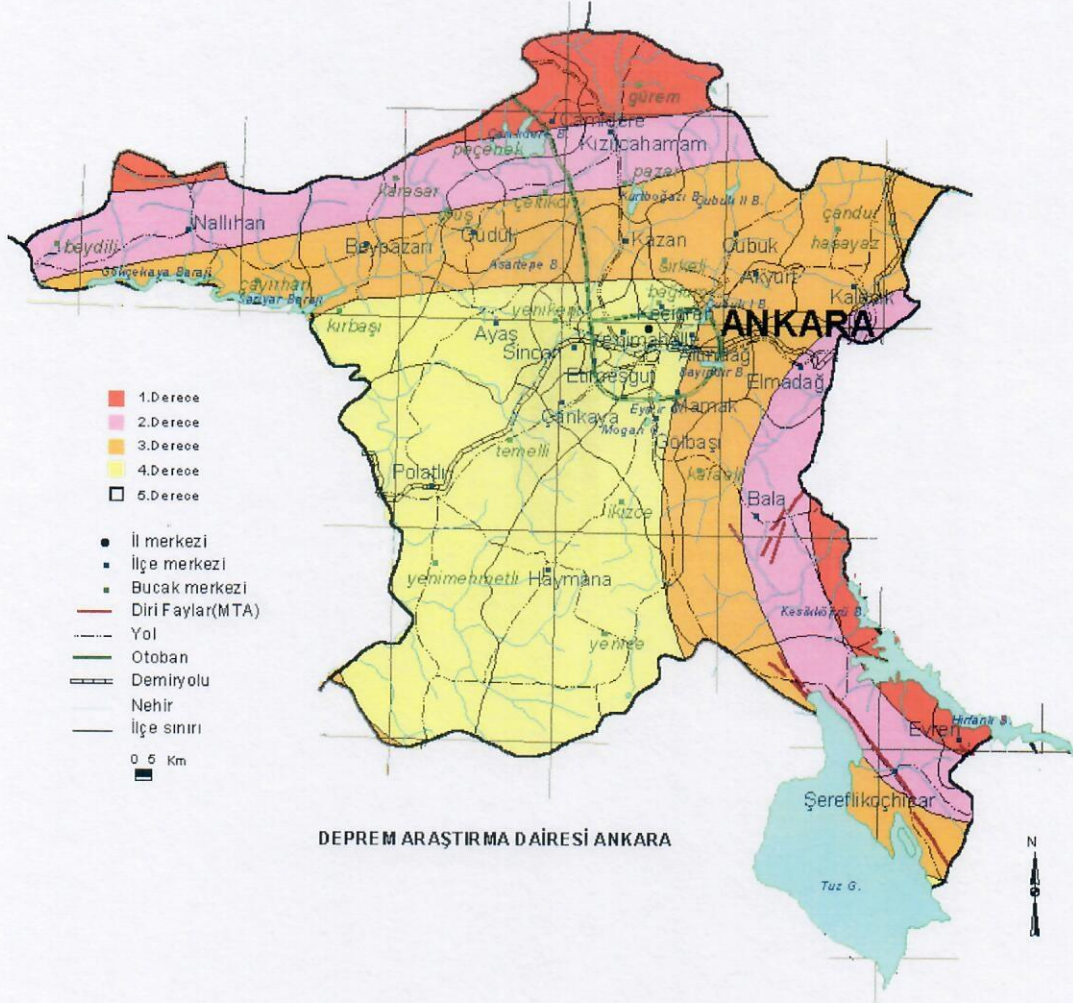
11. Binada mahsur kaldıysanız, kalorifer-su tesisat borularına veya bulunduğunuz yere sert cisimle vurarak yerinizi belli edin
12. Kurtarma ekipleri gelene kadar sıcak su depolarından, tuvalet depolarından vs. su sağlamaya çalışın
13. Çok acil olmadıkça yakınlarınıza haber vermek amacıyla telefonunuzu kullanmayın
14. Yetkililere ve kurtarma ekiplerine yardımcı olun. Enkaz ve yıkıntılar arasında geliş güzel dolaşmayın
15. İhtiyacınızdan fazla yardım malzemesini kesinlikle almayın. Unutmayın en küçük ihtiyaç malzemesi veya yardım malzemesi hayat kurtarıcı olabilir.

1. TALİMAT AKIŞI-UYGULAMA

ÇANKAYA ÜNİVERSİTESİ konum itibariyle 4. Deprem Kuşağında yer almaktadır.

Aşağıda Ankara ili genel deprem haritası verilmektedir.

Doküman No	05
Yayınlanma Tarihi	Ekim 2023
Revizyon Tarihi	-
Revizyon No	-00-
Sayfa No	9 / 12



Yine de olası bir deprem sırasında yapılması gerekenler aşağıda sıralanmıştır.

Öncelikle tüm işyerinde güvenli ve tehlikeli bölümler herkes tarafından bilinmelidir. Acil çıkışların, yangın dolabı ve yangın tüplerinin nerelerde olduğunu tüm çalışanlar tarafından bildiğinden emin olunacaktır.

Deprem Sırasında

Deprem başladığında nerede olursanız olun, hemen kendinizi korumaya alın ve sarsıntı durana kadar orada kalın.

Sakin olun, panik yapmayın ve çevrenizdeki kişileri sakinleştirin,

Kapalı bir yerde iseniz; Yukarıdan düşebilecek malzemelerden korunabilecek şekilde bir makine, tezgâh, masa, kasa yanına çömelin, başınızı ellerinizle veya çevrenizde bulunan nesnelere kapatarak mümkün olduğu kadar küçülerek korunun,

Doküman No	05
Yayınlanma Tarihi	Ekim 2023
Revizyon Tarihi	-
Revizyon No	-00-
Sayfa No	10 / 12

Cam, aydınlatma armatürü, asılı ve düşebilecek malzemelerden kendinizi koruyun mümkünse daha emniyetli bir bölgeye geçin,

Deprem sona erene kadar bulunduğunuz güvenli bölgeyi terk etmeyin,

Dışarıya kaçmaya çalışmayın,

Sarsıntılar geçtikten sonra binayı size en yakın tahliye kapısından tahliye edin ve toplanma bölgesine gidin.

İşyeri içinde iseniz:

- Orada kalın; dışarıya koşmayın.
- En yakın korunaklı bölgede deprem etkisi geçinceye kadar bekleyin, (Sabit Makine Gövde Yanları, Tuvalet, Banyo, Atölye gibi küçük hacimli odaların girişleri, sağlam bir masa, mobilya vb. eşya altında ya da yanında kendinizi korumaya alın ve ona tutunun.
- Devrilebilecek, düşebilecek büyük ve ağır malzemelerden korunun (istifteki ve raflardaki malzemeler, her türlü kimyasal kap ve tankları vb.)
- Elektrik pano ve odalarından uzak durun,
- Merdivenleri kullanmayın,
- Deprem etkisi geçince en yakın acil çıkış kapısından çıkarak toplanma bölgesine gidin,

Eğer koridor, Stok Depolar vb. düşebilecek malzemelerin olduğu bölgede iseniz:

- Duvarın dibine çökün.
- Eşikte durmayın; kapı çarparak ve yaralanmanıza neden olacaktır.
- Başınızı ve yüzünüzü koruyun.
- Pencereler, cam bölmeler, aynalar, ocaklar, kitaplıklar, yüksek malzemeler, bobin stokları ve gevşek yapı elemanlarından uzak durun.

Eğer İşyeri Açık Alanında iseniz:

- Olduğunuz yerde kalın.
- Pencerelerden, binalardan, elektrik tellerinden ve direklerden uzak durarak, en yakın toplanma bölgesine gitmeye çalışın.

Özel Araçtaysanız:

- Aracı Güvenli bir yere yanaştırmaya çalışın.
- Aracın çalışmasını durdurun, mümkünse el frenini çekin,
- Yolu kapatmamaya özen gösterin.
- Köprülerden, alt ve üstgeçitlerden ve binalardan olabildiğince uzağa park etmeye çalışın.

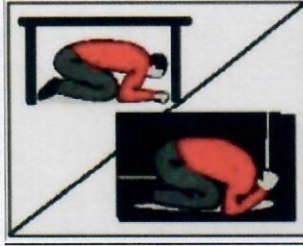
Doküman No	05
Yayınlanma Tarihi	Ekim 2023
Revizyon Tarihi	-
Revizyon No	-00-
Sayfa No	11 / 12

Her nerede olursanız olun, zeminin şiddetle hareket etmesi olasılığına hazır olun. Ortünün, kendinizi sağlam bir nesnenin korumasına alın. Bunu yapamıyorsanız, yere çökün, başınızı ve yüzünüzü koruyacak biçimde kapanın. İlk sarsıntıyı izleyecek diğer sarsıntılara da hazır olun.

ÇÖMEL: Çünkü çömelerek hedef küçültmek, üzerinize doğru düşecek unsurların sizi yaralama riskini azaltır.



KORUN: Kollarınızla baş ve boynunuzu kapatın. Bir siperin yanında ya da altında CENİN pozisyonu alarak kendinizi koruyun. Bu siper masa, konsol, sandalye olabilir.



BEKLE: Sarsıntı bitene kadar tutunarak bekleyin. Sarsıntı sırasında koşmak, merdivenden inmek tehlikelidir.

Deprem Sonrası Yapılacaklar (Genel)

Çalıştığınız makine ve cihazı kapatın,

Elektrik kesme butonu veya açma-kapama şalterlerini kapatın,

Binayı en yakın tahliye kapısından terk ederek Toplanma Bölgesinde toplanın,

İzin verilmedikçe tüm personel toplanma bölgesinde kalmaya devam edecektir,

İşletme personel yoklaması yapılarak, Tesis içerisinde mahsur kalan personel olup-olmadığı kontrol edilecektir,

Hasar gören, yanan, çöken bölümler var ise; işletme yangın ekipleri görevlendirilerek, söndürme, arama, kurtarma çalışmaları yapılacaktır,

Tesis de yangın, çökme, patlama meydana gelmişse acil durum telefonlarını arayarak yardım talep edin,

- İTFAİYE 112 (GEREKTIĞİNDE)
- AMBULANS 112 (GEREKTIĞİNDE)
- POLİS 112 (GEREKTIĞİNDE)
- JANDARMA 112 (GEREKTIĞİNDE)

Doküman No	05
Yayınlanma Tarihi	Ekim 2023
Revizyon Tarihi	-
Revizyon No	-00-
Sayfa No	12 / 12

Yaralılar mevcut ise ilk yardım uygulaması yapılarak en yakın sağlık kuruluşuna sevk edilecektir,

Hasar tespit ekibi tarafından elektrik ve doğal gaz sistemleri ayrıntılı olarak kontrol edilecektir,

Personele, tesisin kontrol edilmekte olduğu ve yerleşkenin kontrolü tamamlanana kadar toplanma bölgesi dışına çıkılmaması konusunda bilgilendirme yapılacaktır,

Personeli sakinleştirici konuşma yapılacaktır.(20 dakika içinde)

Hasar tespit işlemlerinin sonucu değerlendirilecektir,

Depremden sonra istasyon alt yapısını, tankları, pompaları ve bütün bağlantılarını, her türlü ekipman kontrol edilmeden faaliyete başlanmayacaktır.

Tesis de faaliyetlerin yapılmasını engelleyecek ve can güvenliğini tehdit eden tehlikeler var ise; gerekli önlemler alınmadan yerleşkenin faaliyetine izin verilmeyecektir.

Personel Hareket Tarzı

Sarsıntı geçtikten sonra çalıştığınız makineyi acil olarak kapatın ve en yakın tahliye kapısından binayı terk edin,

Toplanma bölgesinde, koruma ekibi, güvenlik ve işyeri yetkilerinin direktiflerine göre hareket edin.

Acil Durum Ekiplerinin Hareket Tarzı

(Söndürme, Kurtarma, İlk Yardım, Koruma)

Deprem sonrası tahliye işlemleri yapılırken tahliye işlemlerinin planlı ve emniyetli şekilde yapılması için personele rehberlik edilecektir,

Deprem sarsıntıları sonrasında çevrede acil durum tespit edilirse acil durum merkezine veya koordinatörüne bilgi verilecek ve derhal gerekli koruyucu teçhizat ve gerekli malzemeleri alarak olaya müdahale edilecektir,

Tahliye esnasında herhangi bir acil durum görülmemişse, gerekli koruyucu teçhizat ve malzemeler alınarak toplanma bölgesine hareket edilecektir,

Toplanma bölgesinde acil durum koordinatörünün emirlerine uygun olarak gerekli işlemler yapılacaktır.

Acil Durum Koordinatörü Hareket Tarzı

"Deprem sonrası yapılacak faaliyetler" başlığı altında belirtilen işlemler yapılacaktır.

Acil durum koordinatörü tarafından olaylar sevk ve idare edilecektir.

2. KAYIT

Bu talimat Acil Eylem Planı'nın bir parçası olarak hazırlanmıştır.

3. İLGİLİ DOKÜMAN

Acil Eylem Planı

Doküman No	06
Yayınlanma Tarihi	Ekim 2023
Revizyon Tarihi	-
Revizyon No	-00-
Sayfa No	1 / 14

1. AMAÇ

Bu talimatın amacı; ÇANKAYA ÜNİVERSİTESİ' nin faaliyetleri sırasında meydana gelecek bir kaza ya da yaralanma sırasında, ilkyardımcıların hareket esaslarını belirlemektir.

2. KAPSAM

Bu talimat, Eskişehir yolu 29. Km. Yukarıyurtçu Mahallesi Mimar Sinan Caddesi No:4 Etimesgut/ANKARA adresinde faaliyet gösteren ÇANKAYA ÜNİVERSİTESİ' nin tüm çalışma alanını kapsar.

3. TANIMLAR

İlkyardım: Herhangi bir kaza yada yaşamı tehlikeye düşüren bir durumda sağlık görevlilerinin tıbbi yardımı sağlanıncaya kadar hayatın kurtarılması yada durumun daha kötüye gitmesini önleyebilmek amacıyla olay yerinde, tıbbi araç gereç aranmaksızın mevcut araç ve gereçlerle yapılan ilaçsız uygulamalardır.

İlkyardımcı: İlkyardım tanımında belirtilen amaç doğrultusunda, hasta veya yaralıya tıbbi araç gereç aranmaksızın mevcut araç ve gereçlerle, ilaçsız uygulamaları yapan en az Temel İlkyardım Kursu olarak ilkyardımcı sertifikası almış kişidir.

İlkyardım Eğitimi: İlkyardım eğitimcileri tarafından uygun mekanlarda veya merkezlerde, Bakanlıkça onaylanmış programlar ile verilen eğitimidir.

4. SORUMLULAR

Bu talimatın uygulanmasında ÇANKAYA ÜNİVERSİTESİ' nde çalışan ilkyardımcılar ve ilgili çalışanlar sorumludur.

5. TALİMAT AKIŞI-UYGULAMA

İlkyardımın eğitim almış ilkyardımcılar tarafından uygulanması gerektiği asla unutulmamalıdır.

Doküman No	06
Yayınlanma Tarihi	Ekim 2023
Revizyon Tarihi	-
Revizyon No	-00-
Sayfa No	2 / 14

5.1. İLK YARDIMIN GENEL AMAÇLARI

1. İlk yardımın amacı hasta veya yaralıyı tedavi etmek değil, kişinin durumunun daha kötüye gitmesini önlemektir.
2. İlk yardımda gerekli müdahaleler yapılırken hasta veya yaralıya zarar vermemek gerekir.
3. Acil tedavi; ilaçla veya başka tedavi amaçlı işlemlerdir ilk yardımın konusu dışındadır. İlk yardımda öncelikle acil bakım sağlanır.

5.2. İLK YARDIMDA YAPILACAK İLK İŞLEMLER

1. Kişi veya kişiler tehlike kaynağından uzaklaştırılmalıdır.
2. Hasta veya yaralılar mümkünse az hareket ettirilmelidir.
3. Hasta veya yaralının solunumu kontrol edilmeli, gerekirse yetkili kişi tarafından suni solunum yapılmalıdır.
4. Kanamalı durumlarda kanama kontrol altına alınmalıdır.
5. Yardım çağırılırken doğru ve tam bilgi verilmelidir (Olay yeri, olayın ne olduğu, kişinin cinsiyeti, yaşı gibi).

5.3. YARALIYA İLK BAKIM SAĞLANIRKEN;

- a. Yaralının kimliği saptanmalıdır.
- b. Hastanın genel görünümü, davranışları deri rengi, gözlerinin durumu not edilmelidir.
- c. Ağız çevresinde ezilme, leke olup olmadığına bakılmalıdır. Nefesi kontrol edilmeli, alkollü olup olmadığı tespit edilmelidir.
- d. Yaralının boğazı kontrol edilmeli, hava yolu uygun bir biçimde temizlenmelidir.

Doküman No	06
Yayınlanma Tarihi	Ekim 2023
Revizyon Tarihi	-
Revizyon No	-00-
Sayfa No	3 / 14

5.4. İLK YARDIM ÇEŞİTLERİ:

5.4.1. Solunumu Sağlamak İçin İlk Yardım:

- Duman boğulması,
- Gaz zehirlenmesi,
- Suda boğulma,
- Elektrik çarpması,
- Kalp yetmezliği,

gibi durumlarda solunum durmuşsa ilk yardım olarak solunumu sağlamak gerekir. Oksijensiz geçen her dakika ölümü yaklaştırır. Yapılacak ilk yardım ağızdan ağza solunumu uygulamaktır.

Yapılacak İşlemler;

- Ağızda görülen yabancı cisimler uzaklaştırılır.
- Yardımda bulunan kişinin eli hastanın boyun altına konulup yavaşça kaldırılır.
- Hastanın başı arkaya doğru hafifçe itilerek çenesinin yukarı kalkması sağlanır.
- Parmaklarla hastanın burun delikleri kapatılır.
- Yardımda bulunan derin nefes alır, ağzını hastanın ağzına sıkıca yapıştırır.
- Nefes hastanın ağzına üflenir. Bu işlem hastanın göğsü yükselene kadar devam eder.

5.4.2. Kanamalarda İlk Yardım:

- Yaralı az hareket ettirilmelidir.
- Kırık yoksa yaralının kol ve bacakları mümkünse yükseğe kaldırılır.
- Gözle görülen kanamayı durdurmak için yarayı temiz bir bez veya çıplak elle kavranarak basınç uygulanmalıdır.
- Kanama devam ediyorsa bandaj uygulanmalı acil yardım gelene kadar uygulama devam etmelidir.
- Bandaj uygulanırken kan dolaşımını engellememesine dikkat edilmelidir.
- Bu işlemle kanama durdurulamazsa kalp ve yara arasındaki basınç noktalarına basınçlı sargı ve boğucu sargı bezi (turnike) tatbik edilmelidir. Turnike 2-3 saatten fazla yerinde

Doküman No	06
Yayınlanma Tarihi	Ekim 2023
Revizyon Tarihi	-
Revizyon No	-00-
Sayfa No	4 / 14

kalmamalıdır. Zorunlu olmadıkça turnike tatbik edilmemelidir. (BASINÇ NOKTALARI: Kolda; kolun iç yüzünün bilekle omuz mesafesinin ortası. Ayakta; Uylukla vücut arasının ortasıdır.)

7. Yüzeysel yaralanmalarda; yara sabun ve su ile yıkanmalı, steril bir bezle yaradaki yabancı cisimler temizlenmeli, doktora gösterilmelidir.

5.4.3. Zehirlenmelerde İlk Yardım:

1. Hastanın şuuru yerinde ise ona bir bardak su veya süt içirerek zehrin konsantrasyonunu düşürülmelidir.
2. Hastanın neden zehirlendiği öğrenilerek hemen tıbbi acil tedavi için hastaneye bildirilmeli veya hastaneye yetiştirilmelidir.
3. Zehirli bitki, kozmetik zehirlenmelerinde; hastaya tuzlu su içirilerek, mümkün değilse boğazına parmak atarak kusturulmalıdır.

5.4.4. Egzoz Zehirlenmelerinde;

- a. Hasta temiz havaya çıkarılmalı,
- b. Gerekiyorsa yetkili kişi tarafından suni solunum yapılmalı,
- c. Tıbbi acil yardım için hastane haberdar edilmeli veya hastaneye yetiştirilmelidir.

5.4.5. Şok' ta İlk Yardım:

1. Şok; vücuttaki sistemlerin çalışmasındaki düşüştür. Ani bir hastalık veya kaza sonucu kan dolaşımındaki azalmayla meydana gelir.
Ağır sakatlanma, karın içi yırtılmalar, yaralanma, kan kaybı, yanma, zehirlenme, aşırı sıvı kaybı, karın içi iltihaplanmalarında aşırı korku ve heyecanlarda kan dolaşımının bozulmasına bağlı olarak ortaya çıkan bilinç kaybına şok denir.
2. Şokta kan dolaşımındaki azalma nedeniyle kan basıncı (tansiyon) düşer.
3. Şokun başlıca belirtileri;
 - a. Soğuk, solgun bir deri.
 - b. Çabuk ve düzensiz nefes.
 - c. Hızlı nabız atışı.

Doküman No	06
Yayınlanma Tarihi	Ekim 2023
Revizyon Tarihi	-
Revizyon No	-00-
Sayfa No	5 / 14

d. Güçsüzlük, isteksizlik, halsizlik.

4. Şok durumunda; hastanın nefesi ve kan kaybı takip edilmeli ilk yardım tedbirleri uygulanmalıdır.

5. Hasta sakinleştirilmeli, yere yatırılmalı vücut ısısının kontrolü için gerekirse üstü örtülmeli, sedye altına battaniye konulmalıdır.

6. Hastanın şuuru kapalıysa yan yatırılıp, ağızdaki sıvıların dışarı çıkarılması sağlanmalıdır.

7. Kanama varsa durdurulur. Solunum kontrol edilir.

8. Ayakları yerden 30-40 cm. kadar yükseltilir. Solunum sıkıntısı olursa indirilmelidir.

9. Şoktaki hastaya ağızdan bir şey verilmez.

10. Hastanın üzerinde sıkı giysiler varsa gevşetilir.

11. İlk yardımı müteakip tıbbi acil yardım için hastane haberdar edilmeli veya hastaneye yetiştirilmelidir.

5.4.6. Bayımlarda İlk Yardım Kuralları:

Bayılma: Hasta veya yaralının beyin fonksiyonlarının bir anlık durması kendinde olmama halidir.

a) Bayılmaya neden olacak durumlar:

1. Kalp yetmezliği
2. Kanama
3. Ani tansiyon düşmesi
4. Nefes alma zorluğu
5. Ani bilinç kaybı

b) Belirtiler:

1. Yüzde solgunluk, baş dönmesi
2. Ciltte nem ve soğukluk
3. Nefes alma zorluğu
4. Ani bilinç kaybı
5. Nabız hafif fark edilir ve hızlıdır.

c) İlk yardım:

- Hastayı sıkı giysiler gevşetilir.
- Şok pozisyonu verilir.

Doküman No	06
Yayınlanma Tarihi	Ekim 2023
Revizyon Tarihi	-
Revizyon No	-00-
Sayfa No	6 / 14

- Uyarıcı kokular koklatılır.
- Solunum kontrolü yapılır.

5.4.7. Bilinç Kaybı ve Komada İlk Yardım:

Bilinci kapalı kişilerde beş duyu ile algılama ortadan kalkar. Bu durumda olan hastalar;

- Yardım isteyemez.
- Dikkatli değerlendirilmeyecek olursa hastanın öldüğü sanılabilir.
- Nedene yönelik tahmin hayat kurtarıcı olabilir.
- Solunum yolu tıkanmış olabilir.
- Hasta kusabilir, kusmuk solunum yollarına kaçabilir.
- Gözdeki refleks mekanizması ortadan kalkmıştır.

Yapılacak İlk Yardım;

1. İlk olarak hava yolu açılır.
2. Solunum yapıyorsa, koma duruşuna getirilir.
3. Solunum yapamıyorsa, yetkili kişi tarafından suni solunuma başlanır, nabız kontrol edilir.
4. Kalp durmuşsa, yetkili tarafından kalp masajı ile birlikte suni solunum yapılır.

5.4.8. Yanıklarda İlk Yardım:

Yanık: Çeşitli faktörlerin dokularda yapmış olduğu yaralardır. Bu faktörler alev sıcak hava, sıcak su, buhar, asit, diğer kimyasal yakıcılar, elektrik akımı, yıldırım radyo aktif ışınlar, yanığa sebep olurlar.

İlk yardım:

- Tutuşan bir kişinin hemen yere yatırılması ve kendi çevresinde yuvarlanması sağlanır.
- Genelde alev söner sönmez bu kişinin üstüne battaniye veya halı sarılır.
- Alevler söner sönmez, elbiseleri kesilerek çıkartılır.
- İlk yardıma başlamadan önce eller sabun ve su ile yıkanmalıdır.
- Su kabarcıkları patlatılmaz.
- Yanık yara üzerine temiz ıslak gazlı bez çarşaf örtülür.
- Şoka karşı önlem alınır.

Doküman No	06
Yayınlanma Tarihi	Ekim 2023
Revizyon Tarihi	-
Revizyon No	-00-
Sayfa No	7 / 14

- Hastaya ağızdan bir şey verilmez.
- Göze yakıcı bir madde sıçraması halinde göz *en az yirmi dakika* bol su ile yıkanmalıdır.

Elektrik yanıkları:

- Elektrik çarpması durumunda ilk önce akımı durduracak şalteri indirin.
- Şalter olay yerinden uzaksa yaralı akımın olduğu yerden, tahta, plastik ve lastik gibi akım geçirmeyen maddelerle uzaklaştırılır ve en yakın sağlık kurumuna götürülür.

a. 1 inci derece yanıklar: Kıızarıklık, hafif şişlik ve ağrı hali.

- Yanan yer derhal soğuk suya tutulur veya bastırılır, ağrı geçinceye kadar bir miktar bekletilir.
- Steril kuru bir bandajla hafifçe sarılır. Acil tıbbi yardım çağrılır veya hastaneye götürülür.

b. 2 inci derece yanıklar: Benekli görünen kabarcıklar ve büyük ağrı hali.

- Hastanın elbiseleri gerekiyorsa kesilir ve gevşetilir.
- Ağrı geçinceye kadar soğuk suya tutulur veya bastırılır.
- Steril bandajla örtülür, kabarcıklar zedelenmez.
- Şoka karşı tedbir alınarak Acil tıbbi yardım çağrılır veya hasta-haneyeye götürülür.

c. 3 üncü derece yanıklar: Bu yanıkta deri tahrip olmuştur.

- Hastanın yanan yeri kalın steril bezle örtülmelidir. Şoka karşı tedbir alınarak Acil tıbbi yardım çağrılır veya hastaneye götürülür.

5.4.9. Kırıklarda İlk Yardım:

1. Kırıklar kapalı ve açık olmak üzere iki ye ayrılır.
 - a. *Kapalı kırık:* Bir veya daha fazla kırık kemik derinin altındadır.
 - b. *Açık kırık:* Kırık kemik deriden dışarı çıkmıştır, kırık yerinin ağzında açık yara vardır.
2. Yaralı mümkünse hareket ettirilmemeli, değilse çok dikkatli hafif hareket ettirilmelidir.
3. Kırık şüphesi olan yer desteklenir, kanama varsa durdurulmaya çalışılır, temiz bez veya giysi ile tamponlanır sarılır, yara kasılmamalıdır.
4. Ayaklar ve kollar normal durması gereken konuma getirilir, kırık kemiğe mümkün olduğunca dokunulmaz.
5. Hasta gerekiyorsa atele alınmalıdır.

Doküman No	06
Yayınlanma Tarihi	Ekim 2023
Revizyon Tarihi	-
Revizyon No	-00-
Sayfa No	8 / 14

6. Hastanın atele alınması aşağıdaki şekilde olmalıdır.

a. Atele alma: Yaralı bölgeyi desteklemek ve korumak amacıyla uygulanır. Tahta veya demir gibi sert maddeler kullanılır. Yaralanmanın durumuna göre burkulma incinmelerde olduğu gibi havlu, yastık gibi yumuşak atelerde kullanılabilir.

b. Atel yaralanan bölgenin alt ve üstünü tamamen kavrayacak uzunlukta olmalı ve eklem yerine kadar uzanmalıdır.

c. Geniş bir bezle sıkıca bağlanır. Bu sıkılık yarayı zedelememelidir.

7. İlk yardımı müteakip tıbbi acil yardım için hastane haberdar edilmeli veya hastaneye yetiştirilmelidir.

5.4.10. Çıkıklar, Burkulmalar ve İncinmelerde İlk Yardım:

1. *Çıkık*: Kemiğin eklem kapsülünden dışarı çıkmasıdır.

a. Basit kırık gibi tedbir alınmalıdır.

b. Bölge atele alınmalıdır. Hareket etmemesi sağlanmalıdır.

c. Yerinden çıkmış kemikler yanlış eski usulle yerine yerleştirilmeye çalışılmamalıdır. Aksi halde daha fazla zarara sebep olabilir.

d. İlk yardımı müteakip tıbbi acil yardım için hastane haberdar edilmeli veya hastaneye yetiştirilmelidir.

2. *Burkulma*: Eklem çevresindeki dokuların yaralanmasıdır.

a. Yaralanan bölgenin hareket etmesi engellenmelidir.

b. Yaralı ağırlığını yara bölgesine vermemelidir.

c. Havlu, yastık gibi yumuşak atel kullanılır.

d. İlk yardımı müteakip tıbbi acil yardım için hastane haberdar edilmeli veya hastaneye yetiştirilmelidir.

3. *İncinme*: Kas zedelenmesidir. Vücudun fazla zorlanması, uygunsuz kaldırma sonucu meydana gelir.

a. Hasta istirahat ettirilir.

b. İncinme iyileştikten sonra hafif egzersizler yapılır.

c. Bel incinmelerinde hasta sert ve düz bir yere yatırılarak doktora gösterilmelidir.

Doküman No	06
Yayınlanma Tarihi	Ekim 2023
Revizyon Tarihi	-
Revizyon No	-00-
Sayfa No	9 / 14

5.4.11. Yaralanmalarda İlk Yardım:

- Yaralı bir kişiye ilk yardım uygulaması yapacak kimsenin her şeyden önce güven ve umut verici sözlerle yardıma başlaması gerekir.
- Yaralı yaralayıcı etkenlerden uzaklaştırılmalı. Örneğin yangın yerinden ya da yıkıntı altından çıkartırken özen göstermeli yeni yaralanmalara neden olabilecek davranışlarından sakınılmalıdır.
- Yaraların bakımı yapılmalı kanama varsa durdurulur. Yaralıyı dış etkenlerden korumak için gerekli önlemler alınır. Sargı vs. yaralı en yakın sağlık kuruluşuna sevk edilir.
- Yaranın içerisinde kırık kemik parçaları varsa bu parçalar atılmaz. Cam parçaları varsa bunlara baskı uygulanmaz.
- Yaralanmalarda en tehlikeli etken **Tetanos** mikrobudur. Aşı yaptırılmalıdır.

5.4.12. Suda Boğulma:

Suda boğulanların ancak çok iyi yüzme bilenler tarafından tekniğe uygun olarak kurtarılması gerekir. Can simidi atılması batmayan bir cisim atılması yardımcı olabilir. İlk yardımcı boğulan kişinin bir elinin bileğini kavrayarak bir eli serbest kalacak şekilde yardımcı olur. *İlk yardım:* Kişi hemen yüz üstü yatırılır. Boğulan kişinin vücudunun alt bölgesi kaldırılıp karına baskı yapılarak yuttuğu su boşaltılır. Sonra sırt üstü çevrilir, eğitilmiş kişi tarafından suni solunum yapılır.

5.4.13. Baş ve Boyunda Darbe Yaralanmalarında İlk Yardım:

Kafadan, burundan, kulaktan, su ve kan gelip gelmediğine bakılır. Göz çevresinde gözlük gibi morarma olup olmadığı önemlidir. Göz bebeklerinin büyüklüğünün farklılığına bilinç kaybı olup olmadığına bakılır. Püskürür gibi kusma olması, nabız sayısının azalması acil tedavi gerektiren durumdur.

Kulaktan kan geliyorsa kanayan kulak üzerine yatırılır. Solunum hırıltısıyla yarı oturur vaziyette hasta sevk edilir.

Doküman No	06
Yayınlanma Tarihi	Ekim 2023
Revizyon Tarihi	-
Revizyon No	-00-
Sayfa No	10 / 14

5.4.14. Vücut Boşluklarına Yabancı Cisim Kaçması:

Kulağa Yabancı Cisim Kaçması: Kulağa bitkisel bir madde kaçtıysa ıslatılmamalıdır. Şişerek çıkması güçleşir. Hiçbir sıvı damlatılmaz. Canlı böcek kaçarsa el feneri tutulması kulak tarafına yatırılması yararlı olur. Kulağa yabancı cisim sokulmamalıdır.

Buruna yabancı cisim kaçması: Yabancı cisim çıkarmak için cımbız, sivri uçlu bir araç kullanılmalı. Kişiye ağızdan derin bir nefes almasını ve sümürmesini söyleyiniz, genellikle sonuç alınır. Çıkmiyorsa doktora başvurulur.

Boğaza Yabancı Cisim Kaçması: Yabancı cisim kılçık ya da benzeri görünen bir yerde ise temiz parmaklarımızla alabiliriz. Kaçan cisim topak, yuvarlak bir şeye genellikle çocuklarda olur, gücümüz yeterse baş aşağı duruma getirilir. Gücümüz yetmiyorsa yan yatırıp kürek kemiğinin alt kısmına kuvvetli birkaç tokat atılır.

Karın, göğüs, kollara ve göze yabancı cisim saplanırsa çekip çıkartılmamalıdır. Etrafi sarılarak hastaneye sevk edilmelidir. Sadece yanağa saplanan yabancı cisim kanamaya sebep olup solunumu tehlike sokuyorsa çıkartılır.

5.4.15. Sıcak Çarpması:

Aşırı sıcak etkisinde kalan kişilerde, bulantı, kusma, baş ağrısı belirtileri vardır. Nabız hızlı, deri soluk ve nemlidir. Tansiyon düşüktür. Hasta hemen serin bir yere alınır, şok pozisyonu verilir.

5.4.16. Donma ve Soğuk:

Soğuk Çarpması: Aşırı soğuk havada kalanlarda görülür. Deri mumsu bir görünüm alır. Ellerde benekli morluklar görülür.

İlk Yardım: Hasta oda sıcaklığına alınır.

Donma: Soğuğun fiziki etkisi donmalara sebep olur. Kişinin zayıf olması alkol almış olması, soğukta kalma süresi, rüzgar donmayı çabuklaştırır.

Belirtileri: Haksizlik, uyuşukluk, uyku isteği, bilinç kaybolmasıdır. Deri beyaz ve sert

Doküman No	06
Yayınlanma Tarihi	Ekim 2023
Revizyon Tarihi	-
Revizyon No	-00-
Sayfa No	11 / 14

görünümüdür.

İlk Yardım: Hasta oda sıcaklığına alınır. Uyutulmaz. Donmuş kısımları ovma, masaj yapmak tehlikelidir. Kabarcıklar patlatılmamalıdır.

Hasta kesinlikle sigara içmemeli, donan bölge soğuktan korumalıdır. Islak giyecekleri çıkarılmalı, battaniyeye sarılmalı. Bilinci yerindeyse ağızdan sıcak içecek verilebilir. Şekerli içecekler verilmemelidir. Alkol soğuktan korumaz, donmayı kolaylaştırır. Verilmesi çok tehlikelidir.

5.4.17. Havaleler:

Yüksek ateşe bağlı havaleler, daha çok çocuklarda (6 ay- 3 yaş) görülür. Ateşin düşürülmesi gerekir. Bu amaçla çocuğun kol ve bacakları ıslak tülbentle silinir. Yeterli olmazsa vücudu soğuk su ile silinebilir. Acil doktora götürülür.

Nedeni: Beyindeki bir odağın anormal uyarılar göndermesidir.

5.4.18. Epilepsi (Sara):

Sara nöbetlerinde hasta her hangi bir zamanda ve herhangi bir yerde, kol ve bacaklarında kasılmalarla yere düşer. Çevre ile ilgisini keser. Gözlerini bir noktaya diker. Ağız köpüklenir, dışkı ve idrarını kaçırabilir.

İlk Yardım: Hastanın dilini ısırması için dişlerinin arasına mendil konur. Yaralanmasına mani olur. Etrafı boşaltılır.

5.4.19. Kalp Krizlerinde İlk Yardım:

1- *Kalp krizinin nedeni:* Kalbi besleyen damarlardan birinde kanın pıhtılaşmasıdır.

2- *Kalp krizinin belirtileri:*

a. Göğsün ortasında sürekli basınç, daralma, sıkışma. Bu şikayetler kola, omuza, boyna, çeneye, sırtta yayılabilir.

b. Nefeste belirgin bir şekilde kısıklık, korku, terleme hali.

Doküman No	06
Yayınlanma Tarihi	Ekim 2023
Revizyon Tarihi	-
Revizyon No	-00-
Sayfa No	12 / 14

- c. Benizde solukluk, dudaklarda, deride hafif kızarıklık.
- d. Sebebi belli olmayan halsizlik, hazımsızlık, kusma halleri.
- 3- Hasta rahat bir duruma getirilmelidir.
- 4- Acele ambulans ve acil tıbbi yardım çağırılmalıdır.
- 5- Yeterli havalanma sağlanmalıdır.

Kapalı Kalp Masajı (Eğitilmiş kişiler tarafından):

1. Hastaya 3-4 defa ağızdan ağza suni solunum yapılır.
2. Hastanın şah damarı ve nabızı atmiyorsa, yardımda bulunan ellerini bileğe yakın kısımlarında üst üste getirir.
3. Hastanın göğüs kemiğinin alt ucuna, göğüs kafesini 3-4 cm. esnetecek biçimde 6-8 basınç yapılır (saniyede 1 defa).
4. Tekrar ağızdan 2-3 defa suni solunum yapılır.
5. Tekrar kalp masajı yapılır. Hasta hayata dönünceye kadar devam edilir.

5.4.20. Yılan Sokmaları:

Ülkemizdeki yılanlar genellikle zehirsizdir. Ancak herhangi bir durumda yılanın bütün olarak sağlık kuruluşuna iletilmesi tanınması bakımından önemlidir. Hastanın hemen sakinleştirilmesi, sakin olarak yatırılması gerekir. Hastaya sakinleştirmek için alkol verilmemelidir. Yara bol su ile yıkanmalıdır. Derideki şişme olasılığına karşı bütün bilezik ve yüzükler çıkarılmalıdır. Sokma bölgesindeki şişliğin üst ve alt kenarlarına 5'er cm. uzaklıktan turnike uygulanır. Bunun için lastik tüpler uygundur (Damar içi iğne yapılırken kullanılan lastik tüpler). Bu turnikelerin toplardamar dolaşımını engelleyecek ancak atar damar dolaşımını engellemeyecek sıkılıkta olması gerekir. Hastanın yürütmesine izin verilmez. Isırılan kol ya da bacak atele alınır. Hemen hastaneye görülmelidir eğer hastane yoksa ya da çok uzaksa yılanın ısırılmış olduğu diş izleri arasında uzunluğuna 0,5 cm. derinliğinde 1 cm. uzunluğunda bir kesik yapılır. Bunun için temiz mikropsuz bir araç kullanılır, buradan yeterince kanama sağlanır. Eğer özel bir emici araç varsa o kullanılabilir (balonlu basit emici araçlar).

Doküman No	06
Yayınlanma Tarihi	Ekim 2023
Revizyon Tarihi	-
Revizyon No	-00-
Sayfa No	13 / 14

5.4.21. Arı Sokması:

Arı ve benzeri böceklerin sokması sonucu kaşıntı, kızarıklık, ağrı ve şişlik meydana gelir. Bazı kişilerde 24 saate kadar gecikebilen alerjik reaksiyon olasılığı akıldan çıkartılmamalıdır. Aşırı reaksiyon olan kişilerde böbrek fonksiyonlarının yakından izlenmesi gerekir. Eğer arının iğnesi tespit edilirse hemen çıkartılır. Bu çıkartma sırasında iğnenin ucunda olan zehir kesesinin sıvazlanarak zehrin boşaltılmamasına özen gösterilmelidir. Yara sabunlu su ile yıkanır. Ağrının azaltılmasında buz uygulaması yararlı olabilir. Çoklu sokmalarda, göz çevresi ve ağır çevresindeki sokmalarda hasta sağlık kuruluşuna götürülmelidir.

5.4.22. Akrep Sokması:

Yılan sokmasında olduğu gibi davranılır. Kol ya da bacak hareketsiz hale getirilir. Akrep serumu uygulanmak üzere en yakın sağlık kuruluşuna götürülür.

Bütün böcek sokmalarında ve hayvan ısırıklarında tetanos hastalığına yakalanma riski vardır. Bu durumlarda tetanos aşısı yapılmalıdır.

5.4.23. Kene Isırması:

Kene tembel bir hayvandır genelde ot-çalılık ve hayvanların gezdiği yerlerde sıklıkla karşılaşılabılır. Kene ısırması durumunda kesinlikle kaşıyarak çekilmeyecek, kene içerdeyken alkol ya da benzeri sıvılar dökülmeyecek (İçindeki virüsü salgılamaması için), baş kısmı içerde kalmayacak şekilde cımbız yardımıyla çıkartılmalıdır ya da en yakın sağlık kuruluşuna götürülmelidir. Kene çıkartıldıktan sonra sabunlu su ile dezenfekte edilmelidir. Kene kovucu spreylere elbiselere sıkılıp birkaç saat bekletildikten sonra araziye çıkılmalıdır ve paça ve kollar kapalı olmalıdır.

5.5. Yaralıların Taşınması:

Bir hastayı sedyeye yatırmadan taşımak mümkünse de bu tür taşımalar çok güç ve risklidir. Bu nedenle sedye ile taşıma en ideal olanıdır.

Hasta ve Yaralıların Taşınmasında Yaralıya Verilecek Pozisyonlar:

1. Solunum güçlüğünde, göğüs yaralanmalarında, yarı oturuş pozisyonu.

Doküman No	06
Yayınlanma Tarihi	Ekim 2023
Revizyon Tarihi	-
Revizyon No	-00-
Sayfa No	14 / 14

2. Karın yaralanmalarında, sırt üstü dizler karına doğru çekik.
3. Omurga kırığında, sert bir zeminde sırt üstü.
4. Kol, bacak ve kalça kırıklarında, yarı oturur pozisyonda sevk edilir.
5. Şokta, sırt üstü düz yatırılır bacaklar yükseltilir.

Yaralıların Taşınması:

A. Battaniye ile taşıma:

Dört kişilik bir ekip ağır yaralı bir hastayı battaniye ile rahat taşıyabilir.

Bu tür taşımada hastanın vücudu yanında, battaniyenin dışta kalan kısımları katlanarak yerleştirilir. Hasta katlanmış kısma yavaşça indirilir. Hasta battaniyenin ortasına doğru çevrildikten sonra hastanın iki yanında kalan kenarları sıkıca bastırılarak yuvarlanır ve el tutacak konuma getirilir. Dört kişi elleri birbirine eşit mesafeli bir şekilde battaniyeyi kavrayarak hastayı yavaşça taşırlar.

B. Altın Beşik Taşıma:

Hasta oturuyor fakat hareket edemiyorsa; taşıyıcıların bir elleri kendi bileklerinin diğeri ile de arkadaşlarının bileklerini tutarak beşik meydana getirip hastayı bu beşiğe oturtturarak taşıyabilirler.

C. Sandalye ile Taşıma:

Altın beşik taşımadan daha kolay bir taşıma şeklidir. Yaralının bilinçli olması gereklidir. Özellikle merdiven inip çıkarken çok kullanışlı bir yöntemdir. **İki ilk yardımcı** tarafından uygulanır. Bir ilk yardımcı sandalyeyi arka taraftan, oturulacak kısma yakın bir yerden, diğer ilk yardımcı, sandalyenin ön bacaklarını aşağı kısmından kavrayarak taşırlar.

1. KAYIT

Bu talimat Acil Eylem Planı'nın bir parçası olarak hazırlanmıştır.

2. İLGİLİ DOKÜMAN

Acil Eylem Planı

Doküman No	07
Yayınlanma Tarihi	Ekim 2023
Revizyon Tarihi	-
Revizyon No	-00-
Sayfa No	1 / 4

1. AMAÇ

Bu talimatın amacı; ÇANKAYA ÜNİVERSİTESİ'nin faaliyetleri sırasında meydana gelebilecek fırtına, sel, yıldırım esnasında çalışanların hareket tarzını belirlemektir.

2. KAPSAM

Bu talimat, Eskişehir yolu 29. Km. Yukarıyurtçu Mahallesi Mimar Sinan Caddesi No:4 Etimesgut/ANKARA adresinde faaliyet gösteren ÇANKAYA ÜNİVERSİTESİ'nin tüm çalışma alanını kapsar.

3. TANIMLAR

Acil Durum: Hemen müdahale ya da reaksiyon gerektiren, beklenmeyen ve ciddi olay ya da durumdur. Acil durumlar; ölümler, yaralanmalar, insanların yerlerini terk etmeleri, hastalık, sakatlık, gıda güvensizliği, altyapının hasar görmesi ya da kaybedilmesi, zayıflamış ya da zarar görmüş işyeri emniyeti ve güvenliği durumlarını içerebilir.

Kaza: Ölüm, hastalıklara, yaralanmalara, maddi zararlara veya diğer kayıplara yol açan ve istenmeyen olaydır.

Fırtına: Rüzgarın hızlı bir şekilde esmesine denir.

Sel : Bir bölgede toprağı belirli bir süre için tamamen veya kısmen su altında bırakan; ani, büyük ve düzensiz su akıntılarına verilen isimdir. Bir akarsu veya deniz, göl gibi büyük su kitleleri kimi zaman fazlasıyla suyla yüklenir, bunun sonucunda taşarak yatağından çıkar ve "sel" adı verilen bir doğal felakete neden olur.

İlk Yardım: Herhangi bir nedenle tehlikeli duruma girmiş olan, hastalanan veya kazaya uğrayan bir kişiye durumunun daha kötüye gitmesini önlemek üzere olay yerinde yapılan tıbbi olmayan geçici müdahaledir.

4. SORUMLULAR

4.1. TALİMAT UYGULANMASI

Bu talimatın uygulanmasında ÇANKAYA ÜNİVERSİTESİ'nde çalışan tüm personel ve yöneticiler sorumludur.

Doküman No	07
Yayınlanma Tarihi	Ekim 2023
Revizyon Tarihi	-
Revizyon No	-00-
Sayfa No	2 / 4

4.2. ACİL DURUM EKİPLERİ

Acil Durum Ekipleri Acil Durum Ekip Listesi'nde belirtilmiştir.

5. TALİMAT AKIŞI-UYGULAMA

5.1. FIRTINA

Personel Hareket Tarzı

Fırtına, aşırı rüzgâr ve hortum bilgileri alındığında veya belirtileri görüldüğünde acil durum merkezine veya koordinatörüne bilgi verilir,
Tesisin dış bölümlerinde sürdürülen işlemler ertelenir,
İşletmeye ait tüm kapı ve pencereler kapatılır,
İşletme dışında bulunan malzemeler kapalı bölümlere alınır veya bulunduğu bölümde zarar görmemesi için gerekli tedbirler alınır,
İstasyon binasından çıkmayın,
Pencerelerden uzak durulması sağlanır,
Hafif ve kırılabilir malzemeden yapılmış çatı, duvar vb. altlarında durulmaz.
Elektrikli aletler kapatılarak, prizlerinden çekilir.

Acil Durum Ekipleri Hareket Tarzı

(Söndürme, Kurtarma, İlk Yardım, Koruma)
Fırtına sırasında Acil Stop Butonu veya elektrik ana şalteri kullanılarak elektrik kesilir.
Fırtınadan etkilenebilecek sabit olmayan veya uçabilecek cisimler kaldırılır.
Dışarıda kalan kişiler varsa güvenli bir şekilde içeri alınması sağlanır.
İstasyon binasından çıkılmamasını sağlayın.
Olası acil durumlar için hazırlıklı olarak bekleme tedbirleri alınır,
Acil durum merkezinin anons, uyarı ve emirlerine uygun olarak hareket edilir.

Acil Durum Merkezi/Acil Durum Koordinatörü Hareket Tarzı

Fırtına, aşırı rüzgâr ve hortum uyarı veya bilgisi alındığında personeli bilgilendirici anons yapılır,
İşletme dışında devam eden işlemler iptal edilir,
Tüm kapı ve pencerelerin kapatılması için sorumlular uyarılır,
İşletme binası dışındaki bölümlerde açıkta bulunan malzemelerin emniyete alınması sağlanır,
Tehlike geçtikten sonra tesiste bulunan tüm bölümler kontrol edilerek hasar tespiti yaptırılır,
Hasar tespit çalışmalarında belirlenen aksaklıklar öncelik derecesine uygun olarak giderilir.

Doküman No	07
Yayınlanma Tarihi	Ekim 2023
Revizyon Tarihi	-
Revizyon No	-00-
Sayfa No	3 / 4

Tesis bina ve eklentileri, kanopi, pompa ve elektrik bağlantıları kontrol edilmeden faaliyete geçilmez.

5.2. YILDIRIM

Personel Hareket Tarzı

Yıldırım ve şimşekli havalarda tesis dışında yapılan faaliyetler durdurulur, Tesis dışında görev yapan personel, duvarlara yaslanmamalı, ağaç altında ve direk kenarlarında bulunmamalıdır. İletken malzemeler ile temas edilmez. Yıldırım düşebilecek yarı kapalı sundurma, bina girişleri gibi bölgelerde bulunulmaması sağlanır. Elektrikli aletler kapatılarak, prizden çekilirler. Korunaklı bir bölgede bulunulmadığı sürece cep telefonu kullanılmaz.

Acil Durum Ekipleri Hareket Tarzı

Yıldırım ve şimşekli havalarda acil durumlara karşı hazırlıklı bulunur ve malzemeler kontrol edilir, Dışarıda bulunan personelin içeri alınması sağlanır. Herkesin güvenli bir bölgede bulunduğundan emin olunur. Haberleşme sistemi sürekli kontrol edilir, Acil durum merkezinin uyarı ve ikazlarına uygun olarak hareket edilir.

Acil Durum Merkezi /Acil Durum Koordinatörü Hareket Tarzı

İşletme dışında sürdürülen faaliyetler durdurulur, Personele uyarıcı anons yapılır, Tesis yangın ekiplerinin hazırlıklı bulunması sağlanır, Paratoner sisteminin düzenli bakımlarının yapılması sağlanır.

5.3. SEL

Sel Öncesi Yapılacaklar (Genel)

Meydana gelen bir sel felaketi; personel güvenliğini tehdit ediyorsa, acil durum koordinatörü tesisin tahliyesine karar verir, Tesis içine yoğun su girme tehlikesi olduğunda yerleşke kapıları kapatılır, elektrik akımı ve doğal gaz hattı kesilir, Suyla teması ciddi sorunlar yaratacak kimyasal varsa güvenli bölgeye taşınır ve gerekli önlem alınır, Tank dolmuş ve seviye ölçüm kapaklarını kontrol edin, sıkıca kapalı olduğundan emin olun, Tesis içindeki herhangi bir bölüme su dolması durumunda itfaiye biriminden yardım istenmelidir, Sudan zarar görecektir elektronik cihaz ve malzemeler yüksek noktalara kaldırılmalıdır.

Doküman No	07
Yayınlanma Tarihi	Ekim 2023
Revizyon Tarihi	-
Revizyon No	-00-
Sayfa No	4 / 4

Sel Sonrası Yapılacaklar (Genel)

Selin binalara yapısal zarar verip vermediği kontrol edilmelidir,
Sudan etkilenen ve su bulunan bölümlerdeki sular boşaltılmalı ve gerekli temizlik işlemleri yapılmalıdır,

Tesis içinde selin getirdiği atık malzemeler toplanarak atılmalıdır,

Islanmış elektrikli cihaz ve makinelere kurutulmadan elektrik verilmemelidir,

Sel sonrası tehlikeli madde (aşındırıcı, zehirli, yanıcı, vb.) bulunan bölümlerde yapılacak çalışmalardan önce gerekli kontroller yapılmalı ve gerekli önlemler alınmadan temizlik ve bakım çalışmaları sürdürülmemelidir.

Acil durum merkezinden olaylar sevk ve idare edilecektir.

Doküman No	08
Yayınlanma Tarihi	Ekim 2023
Revizyon Tarihi	-
Revizyon No	-00-
Sayfa No	1 / 4

1. AMAÇ

Bu talimatın amacı ÇANKAYA ÜNİVERSİTESİ'nin faaliyetleri sırasında meydana gelebilecek sabotaj, saldırı gibi durumlarda çalışanların hareket tarzını belirlemektir.

2. KAPSAM

Bu talimat, Eskişehir yolu 29. Km. Yukarıyurtçu Mahallesi Mimar Sinan Caddesi No:4 Etimesgut/ANKARA adresinde faaliyet gösteren ÇANKAYA ÜNİVERSİTESİ' nin tüm çalışma alanını kapsar.

3. TANIMLAR

Sabotaj Şekilleri

Sabotajlar genelde yapılış tarzına göre ve kullanılan malzemeye göre ikiye ayrılırlar:

a- Aktif Sabotajlar :

- [1]- Yangın
- [2]- Patlayıcı Madde,
- [3]- Mekanik,
- [4]- Bakteriyolojik ve Kimyasal,

b- Pasif Sabotajlar:

- [1]- Fikri,
- [2]- Psikolojik,

Sabotajlara Karşı Korunma Tedbirleri

Sabotajlara karşı aktif ve pasif olarak şu tedbirler alınmalıdır.

- a- Tüm işyerinin dışı korunmalıdır.
- b- Tüm işyerinin içi ve dışı aydınlatılmalıdır.
- c- Tüm işyerinde gece ve gündüz güvenlik personeli bulundurulmalıdır.
- d- Gerekli ve icaben alarm sistemleri kurulmalıdır.
- e- Gerekli ve icap eden telli veya telsiz haberleşme sistemi kurulmalıdır.
- f- Gerekli ikaz levhaları bulunmalıdır.
- g- Giriş-Çıkış adedi en az düzeye indirilmeli ve kapılar kontrol altında bulundurulmalıdır.
- h- Yangın ikaz, ihbar ve söndürme sistemleri kurulmalıdır.
- i- Zeminden düşük seviyede olan yer pencerelerinde gerekli koruyucu önlemler alınmalıdır.

Doküman No	08
Yayınlanma Tarihi	Ekim 2023
Revizyon Tarihi	-
Revizyon No	-00-
Sayfa No	2 / 4

- j- Sabotaja elverişli olmaları nedeniyle özellikle patlayıcı, parlayıcı, yanıcı, yakıcı madde yükleme, nakliye, nakliye, boşaltma ve kullanımda gerekli hassasiyet gösterilmelidir.
- k- Tüm işyerlerine geliş gidişler kontrol altında tutulmalıdır. Büyük ve merkezi birimlerde kimlik sorulmalı gerektiğinde kayıt tutulmalıdır.
- l- Yapılacak eğitimlerle personel bilinçlendirilmelidir.

Sabotaj Esnasında Yapılması Gerekenler

- Vakit kaybetmeden yetkililere Haber Ver,
- Sabotajın Şekline Göre ilgili yerlere haber ver,
 - Polis (112)
 - Büyükşehir İtfaiye (112)
- Can Güvenliğini tehlikeye atmadan işletme çevresini güvence altına al (**Koruma Ekibi**)
- İşletme sahasını aydınlat, (**Elektrik Bakım**)
- Toplanma Bölgesine git ve ilgililere yardımcı ol, (**Tüm Personel**)

Sabotaj

Personel Hareket Tarzı (Genel)

(Sabotaj ihbarı alındığında)

Soğukkanlı olunur panik yapılmaz,

Bomba tehdidi alınması halinde sakin olun. Ayrıca kişinin konuşmasını kesmeden mümkün olduğunca çok bilgi almaya çalışın.(Bombanın yeri, neye benzediği, Patlama ayar ve zamanı vb.) Konuşma sırasında mümkün olduğu kadar not almaya çalışın. Konuşan kişinin konuşma tarzı ve ses tonuna, arka plandaki seslere dikkat edin.

Telefon görüşmesi mümkün olduğu kadar uzatılarak, olayın yeri ve zamanı hakkında detaylı bilgi alınmaya çalışılır,

Eğer bomba bulunursa, kesinlikle yaklaşmayın kimseyi yaklaştırmayın ve ellenmesine izin vermeyin. Bölgeyi boşaltın ve emniyete alın.

Polis (155) ve İtfaiyeye (110) haber verin.

İstasyonda her türlü satışı durdurun.

Acil stop butonunu ve elektrik ana şalterini kullanarak elektriği kesin ve istasyonu boşaltın.

Güvenlik ekibi dışında istasyona girişleri engelleyin.

Elektrik, Su ve Doğalgaz kesilir/kestirilir,

Yetkililerin vereceği talimata göre hareket edilir.

Paketin 100 m çevresine kimse yaklaştırmaz,

Bölge boşaltılır ve şerit çekilerek emniyete alınır,

Yönetici ve çalışanlara bilgi verilir,

Sabotaj Anında Yapılacaklar (Genel)

Biyolojik saldırı ise olay yeri izole edilir, biyolojik maddeye temas edenler belirlenerek sağlık kuruluşlarına gönderilir,

Yetkililerin vereceği talimata göre hareket edilir.

Sabotaj Sonrası Yapılacaklar (Genel)

Soğukkanlı olunur panik yapılmaz,

Doküman No	08
Yayınlanma Tarihi	Ekim 2023
Revizyon Tarihi	-
Revizyon No	-00-
Sayfa No	3 / 4

Personel tahliye edildikten sonra hasar tespiti yapılır,
Yetkililerin vereceği talimata göre hareket edilir.

Saldırı ve Terör

Personel Hareket Tarzı

(Saldırı ihbarı alındığında)

Soğukkanlı olunur panik yapılmaz,
Yönetici ve çalışanlara bilgi verilir,
Elektrik, Su ve Doğalgaz kesilir/kestirilir,
Bölge boşaltılır ve emniyete alınır,
Kolluk kuvvetine haber verilir,
Gerekirse itfaiye ve sağlık birimine haber verilir,
Telefon görüşmesi mümkün olduğu kadar uzatılarak, olayın yeri ve zamanı hakkında detaylı bilgi alınmaya çalışılır.

Saldırı Anında Yapılacaklar (Genel)

Soğukkanlı olunur panik yapılmaz,
Yönetici ve çalışanlara bilgi verilir,
Elektrik, Su ve Doğalgaz kesilir/kestirilir,
Bölge boşaltılır ve emniyete alınır,
Kolluk kuvvetine haber verilir,
Gerekirse itfaiye ve sağlık birimine haber verilir,
Yetkililerin vereceği talimatlara göre hareket edilir.

Saldırı Sonrası Yapılacaklar (Genel)

Soğukkanlı olunur panik yapılmaz,
Personel tahliye edildikten sonra hasar tespiti yapılır,
Yetkililerin vereceği talimata göre hareket edilir,
Bölge boşaltılır ve emniyete alınır,
Biyolojik saldırı ise olay yeri izole edilir, biyolojik maddeye temas edenler belirlenerek sağlık kuruluşlarına gönderilir.

Soygun Sırasında Yapılması Gerekenler;

Karşı koymayın, sakın davranışlarda bulunun.
Karşınızdaki kişiyi panikletecek hareket veya sözlerden kaçının.
Sizden istenenleri tam olarak yerine getirin.
Ellerinizi görünür bir yere koyun.
Satış hasılatını düzenli olarak ayrı bir kasada muhafaza ederek kaybı en aza indirebilirsiniz.
Soyguncunun talebini karşılayamıyorsanız, sebebini sakın ve tutarlı olarak açıklayın.
Soyguncuların konuşma tarzları, görünüşleri, giysileri gibi detayları aklınızda tutmaya çalışın.
Kullandıkları araçla ve plakasına dikkat edin.

Soygun Sonrasında Yapılması Gerekenler;

Polise (155) haber verin.
Olayın nerede ve nasıl olduğunu anlatın. Hırsızların tarifini kullandıkları aracın tarifini ve plakasını vererek ne tarafa gittiklerini anlatın.
Hırsızların bulunduğu bölgedeki hiçbir şeye dokunmayın.
Görgü tanıkları varsa istasyondan ayrılmamalarını sağlayın.
İstasyonda satışı durdurun.

Doküman No	08
Yayınlanma Tarihi	Ekim 2023
Revizyon Tarihi	-
Revizyon No	-00-
Sayfa No	4 / 4

Aklınızdaki bilgileri not edin.
İstasyon yetkililerine haber verin.

1. SORUMLULAR

4.1. Talimat Uygulanması

Bu talimatın uygulanmasında ÇANKAYA ÜNİVERSİTESİ 'nde çalışan tüm personel ve yöneticiler sorumludur.

2. KAYIT

Bu talimat Acil Eylem Planı'nın bir parçası olarak hazırlanmıştır.

3. İLGİLİ DOKÜMAN

Acil Eylem Planı

Doküman No	
Yayınlanma Tarihi	Ekim 2023
Revizyon Tarihi	-
Revizyon No	-
Sayfa No	1/3

Kayma ve Düşmeye Ne Neden Olur?

3 Kuvvet bulunmaktadır.

Sürtünme

- ☐ Sürtünme katsayısı ile ölçülür
- ✓ Üzerinde yürünen yüzey
- ✓ Ayakkabının Tabanı

Momentum (Hız x Kütle)

- ☐ Hız ve kütleyle bağlıdır
- ☐ Ne kadar ağır ve ne kadar hızlıysanız denginizi kaybetme olasılığınız o derece artar.
- ☐ Kütle ne kadar büyükse, düşmeniz o kadar sert ve şiddetli olur.

Yerçekimi

- Yerçekimi, yeryüzü üzerindeki tüm cisimlere, arızin merkezine doğru çeken bir kuvvet uygular.
- Destek ortadan kalkınca, bu kuvvet düşmeye neden olur.

Düşme Tipleri ve Yaralanmalar

Aynı seviyede düşme

- Sıklıkla ıslak veya yağlı zeminde kayma veya zemindeki bir engelle takılma sonucu yaralanma ile sonuçlanan kaymalar



Bir seviyeden başka bir seviyeye düşme

- Genelde aynı sebeplerden kaynaklanır fakat yaralanmalar düşülen yüksekliğe bağlı olarak daha ciddidir.



Kayma



Zemin ile ayak arasında sürtünmenin az olduğu yerlerde kayma tehlikesi vardır. En yaygın kayarak düşme nedenleri.

- Islak veya yağlı zeminler.
- Ara sıra olan doküntüler,
- Hava koşulları.
- Gevşek, yere tutunmayan halı veya döşemeler
- Her yerde aynı sürtünme gücüne sahip olmayan yer kaplama malzemeleri.

Takılma

Takılma, yürüme esnasında ayağın bir nesneye çarpması sonucu dengeyi kaybedilerek yere düğüldüğü duruma verilen addır. En yaygın takılma nedenleri.

- Engelli görüş
- Yetersiz ışık,
- Yürüme hattında dağınıklık,
- Kıvrık halı,
- Muhafazasız kablolar,
- Açık bırakılmış alt çekmeceler.
- Yürüyüş hattında eşit olmayan basamaklar.



Doğru Ayakkabıyı Seçme

Tüm ayakkabılar aşağıda belirtilen üç temel koruma tipine sahip olmalıdır.

1

Ayakkabı tabanı ve topukları kaymaya dirençli olmalıdır.

2

Ayakkabı burnu, ezilmeyi engelleyici olmalıdır.

3

Ayakkabı, ayak bileğini desteklemelidir.



Doğru Ayakkabıyı Seçme



Genellikle ne tür yüzeyler üzerinde yürüyorsunuz?

- Yumuşak kauçuk ayakkabılar, kuru yüzeyler için iyi bir seçim olabilir ancak ıslak ve yağlı yüzeyler için değildir.
- Sert kauçuk olanlar, yağlı yüzeyler için iyidir.
- Derin dişli ayakkabılar, ıslak yüzeyler için iyidir.
- Deri kaplama, bir çok ortam için iyi sonuç verir.

Doküman No	
Yayınlanma Tarihi	Ekim 2023
Revizyon Tarihi	-
Revizyon No	-
Sayfa No	1/3

Doğru Ayakkabıyı Seçme

- ◆ Kimyevi ya da yağlı madde içeren ıslak ortamlarda, PVC veya poliüretan karışım en iyisidir.
- ◆ ıslak ortamlar için kauçuk iyi bir seçimdir ancak kimyevi veya petrol ürünleriyle birlikte kullanılmamalıdır.
- ◆ Ayakkabınızın uygun olup olmadığını konusunda şüpheleniyorsanız, iş güvenliği uzmanı veya yöneticinizle temasa geçmelisiniz.



Yüzeyler

- ◆ Ayakkabılarınızda kir, çamur zemini kaygan hale getirebilir.
- ◆ Zeminin ara ile süpürülerek temizlenmesi önemlidir.
- ◆ Paspasların altındaki yüzeyin temiz olduğundan emin olunmalıdır.
- ◆ Paspasın yüzeye tam yapıştığından ve kaymadığından emin olunmalıdır.
- ◆ Zemin daima kuru tutulmalıdır.
- ◆ Buruşmuş, pürümlü paspas ve yolukların değiştirilmesini isteyin ya da tamir edilebilirse tamir edin.



Yüzeyler

- ◆ Hava koşulları yüzeyin ıslak ya da buzlanmasına sebep olabilir, dikkat edin.
- ◆ Çalışma alanlarındaki zemini daima temiz tutun.
- ◆ Araç gereç, kablolar vs. düşmenize neden olabilir.
- ◆ Geçiş yollarını bloke etmeyin, açık tutun.
- ◆ Dökülen maddeleri derhal temizleyin.
- ◆ Dökülen, sıkan maddeleri temizlenene kadar barikatla kapatıp üstüne basılmasını engelleyin.



Yüzeyler

- ◆ Dikkat edilmesi gereken diğer hususlar ise,
- ◆ Aşınmış veya gevşek halı ya da paspaslar
- ◆ Kırık basamak yüzü ve köşeler
- ◆ Kırık döşeme tahtası veya fayans vs.
- ◆ Yüksek ötekiler



Yüzeyler

- ◆ Yürüme güzergâhı üzerindeki kablo ve kordonları uygun şekilde güzleyn, böylelikle bunlara takılıp tökezlenme veya düşmenin önüne geçebilirsiniz.



Yüzeyler – Taban Temizliği

- ◆ Öncelikle yüzeye kirli yağlı su dökülmesini engelleyiniz.
- ◆ Kirli iplik paspas kullanmayınız.
- ◆ Temiz kova kullanınız.
- ◆ Yüzeyde cila olması durumunda mümkünse zemini kurutmak için kuru bezle siliniz.



- ◆ Ya da zeminin ıslak olduğunu belirtmek için uygun uyarı yazısını koyunuz.
- ◆ Yüzeye yayılan yağlı sızıntının temizlenmesi için üzerine yağ emmek için talaş atınız.
- ◆ Ya da dökülen maddeyi uygun bir emici toz madde ile temizleyin, sonra toz maddeyi su ile temizleyiniz.

Doküman No	
Yayınlanma Tarihi	Ekim 2023
Revizyon Tarihi	-
Revizyon No	-
Sayfa No	1/3

Kaygan Zemin Talimatları

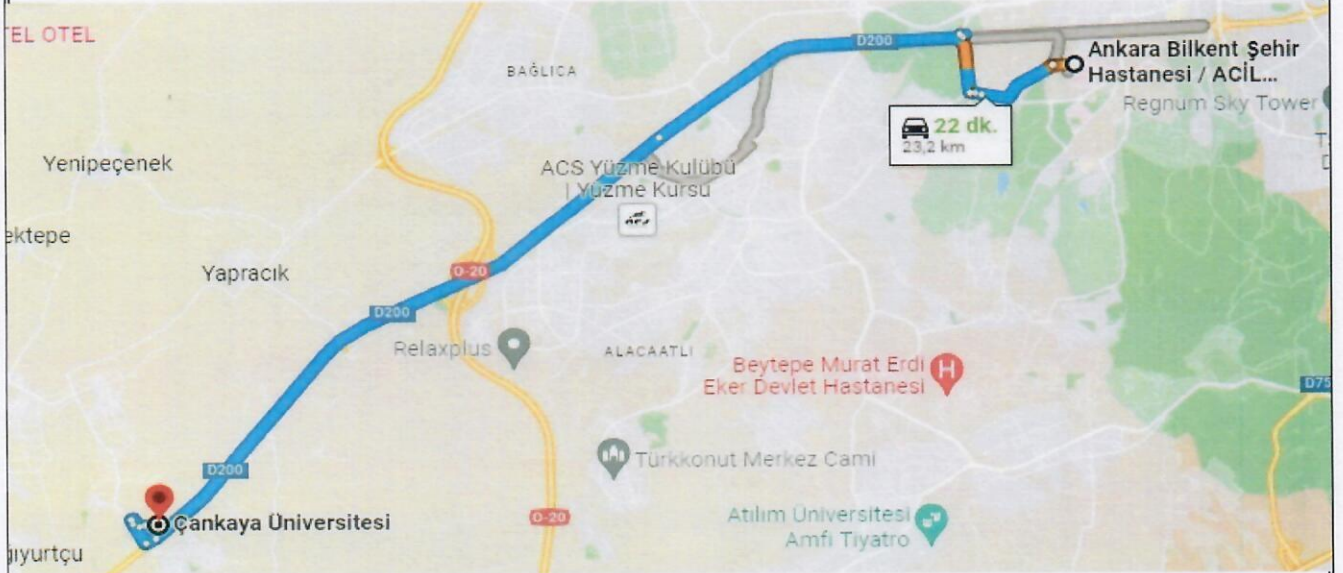
- Çalışma yerlerinin tabanları sabit, sağlam ve kaymaz bir şekilde olmalı, tehlikeli olabilecek engeller, çukurlar veya eğimler bulunmamalıdır.
- Özellikle dökülme ve saçılmaların olabildiği makina ve ekipmanların etrafında, merdivenler ve rampalarda, yemekhane bulaşikhane ve koridorlarda kaymayan yüzeyler oluşturulmalıdır.
- Sık sık ıslanan veya ıslak olan alanlarda kaymaz özellikler veren platformlar veya diğer kaymaz zeminler sağlanmalıdır.
- Yıpranmış veya hasar görmüş – aşınmış merdiven basamakları onarılmalı veya değiştirilmelidir.
- İşçiler üzerlerine iyi oturacak, bir takılma tehlikesine neden olmayacak elbise giymelidir.
- Herhangi bir sıvı dökülmesi hemen temizlenmelidir.
- Ağır malzemeler erişilebilecek alanlara depolanmalıdır.
- Yükler/malzemeler görüşü engellemeyecek şekilde taşınmalıdır.
- Her zaman eşek şakasından kaçınılmalıdır.
- Kaymayı önleyici tabanlı iş ayakkabısı giyilmelidir.
- Çalışanlar gideceği yöne bakmaya zaman ayırmalı ve dikkat etmelidir.
- Telefon kordonları, enerji ve/veya uzatma kabloları vb. geçiş güzergahında bırakılmamalı ya da takılmaya neden olmayacak uygun bir kanal içine alınmalıdır.
- Islak zeminlere kaymayan taban malzemesi konulmalıdır.
- Çalışanlar güvenli bir hızla yürümeli, gittikleri yöne bakmalı, yönlerini dikkatlice değiştirmeli ve koşmamalıdır.
- Çalışanlar kaygan bir yüzey üzerinde, mümkün olan en KISA adımları atmalıdır.
- Kaygan alanlara uyarı levhası konulmalıdır.

1. İTFAİYE	112
2. AMBULANS	112
3. POLİS İMDAT	112
4. ELEKTRİK	186
5. DOĞALGAZ	187

ACİL DURUMDA ARANACAKLAR EMERGENCY CALLS	GÖREVİ POSITION	TELEFON NO TELEPHONE NUMBER
Prof. Dr. M.Nihat SOLAKOĞLU	İşveren	233 11 14
Nihat ŞENSOY	SEÇ-G Sorumlusu	233 10 00 / 20 95

ACİL TIBBİ MÜDAHELE GEREKTİREN DURUMLARDA, YARALILARIN GÖTÜRÜLEBİLECEĞİ HASTANE AŞAĞIDA BELİRTİLMİŞTİR.

HASTANE	ADRES-TELEFON
ANKARA BİLKENT ŞEHİR HASTANESİ	Üniversiteler mahallesi 1604.caddesi NO:9 ÇANKAYA/ANKARA 0 312 552 60 00



YANGIN SÖNDÜRÜCÜ CİHAZ TİPİ:

YANGIN SÖNDÜRÜCÜ CİHAZ NO:

BULUNDUĞU YER:

KONTROL TARİHİ	KONTROL EDEN	İMZA
OCAK		
ŞUBAT		
MART		
NİSAN		
MAYIS		
HAZİRAN		
TEMMUZ		
AĞUSTOS		
EYLÜL		
EKİM		
KASIM		
ARALIK		

YANGIN SÖNDÜRÜCÜ CİHAZ BİLGİLERİ:

GÖRÜLEN AKSAKLIKLAR:

Doküman No	17
Yayınlanma Tarihi	Ekim 2023
Revizyon Tarihi	-
Revizyon No	-00-
Sayfa No	1 / 1

Formu Hazırlayan: Firma Bölge İtfaiye Amirliği

Firma Adı ve Adresi:

Tatbikat Tipi: Farazi Yangın Tatbikatı
 Acil Durum Hazırlık Tatbikatı
 Ortak Yangın Tatbikatı

Tatbikat Şekli: İhbarlı
 İhbarsız

Tatbikat Lideri:

Tatbikat Senaryosu:

Alarm Veriliyorsa : Megafon Dedektör (Gaz/Duman) Diğer :

Alarmı Veren :

Hava Durumu : Açık - Güneşli Kapalı - Bulutlu Yağmurlu - Karlı

Tatbikat Süresi: Başlangıç : Bitiş :

Alarmdan Sonra Müdahaleye Başlama : dk.

Kullanılan Ekipmanlar:

Katılan Ekipler:

Değerlendirme : Zayıf Orta İyi Çok İyi

Hedef : Zayıf Orta İyi Çok İyi

TATBİKAT SONRASI SAPTANAN ÖNEMLİ HUSUSLAR

İLGİLİ BÖLÜM (EKİBİ) :

No:

SIZINTI-DÖKÜLME BİLGİLERİ

Sızıntı-dökülme tarih ve saati:	:	
Sızıntı-dökülme yeri	:	
Olaydan haber olma şekli	:	
Olay yerine varış saati	:	
Sızıntı-dökülmeyle ilgili kişiler	:	
Yönetim Temsilcisi	:	
Sızıntı-dökülmenin tüm detayları / Ekler (varsa)		
Sızıntı-dökülmenin nedenleri :		
Sızıntının olduğu yer	<input type="checkbox"/> su kaynağı <input type="checkbox"/> kara	
Sızıntı-döküntü	<input type="checkbox"/> yağ :	m ³ /kg
	<input type="checkbox"/> yakıt :	m ³ /kg
	<input type="checkbox"/> kimyasal mad. :	m ³ /kg
	<input type="checkbox"/> diğer :	m ³ /kg
Sızıntının yayılış şekli :		
Sızıntı-dökülmenin olduğu alanın planı(kroki)		
Kuzey ↑		

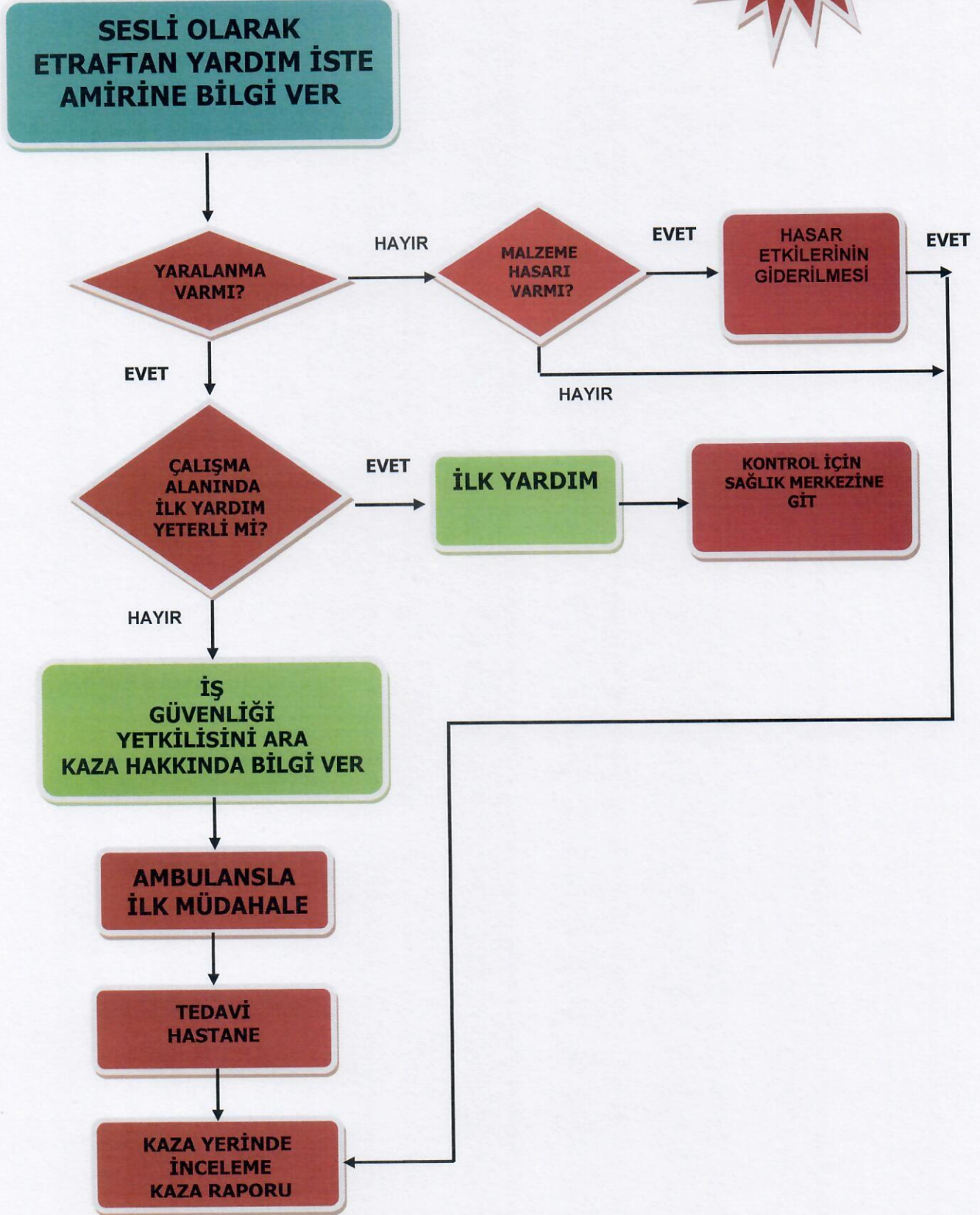
Hava Şartları

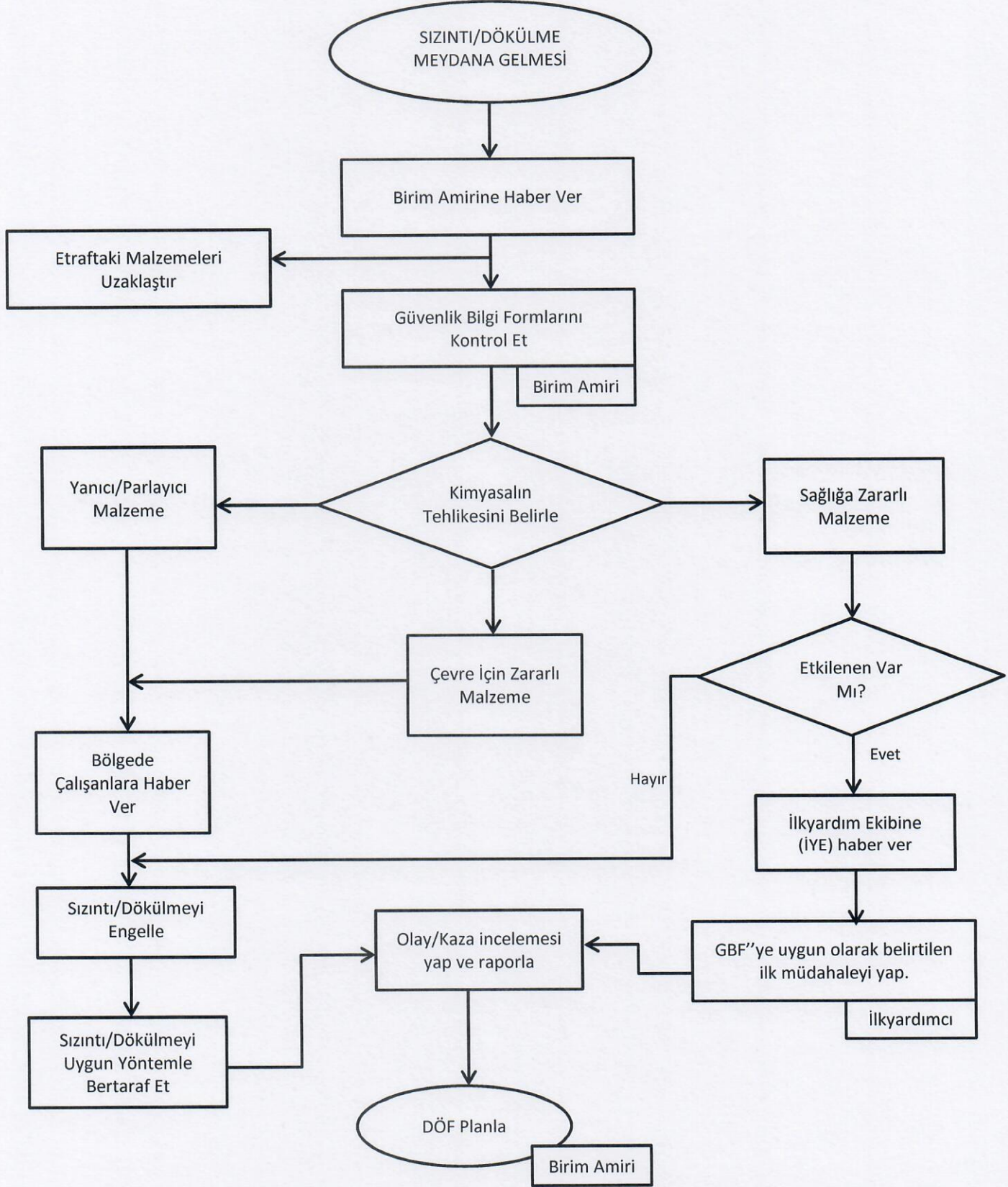
Atmosfer Basıncı:	Sıcaklık (hava)	Rüzgar yönü ve hızı
<i>İklim</i>	<i>Zemin Koşulu</i>	<i>Rüzgar Koşulu</i>
<input type="checkbox"/> kar yağışı	<input type="checkbox"/> kuru <input type="checkbox"/> nemli-çiy	<input type="checkbox"/> rüzgarsız
yağmur <input type="checkbox"/> şiddetli <input type="checkbox"/> hafif	<input type="checkbox"/> nemli <input type="checkbox"/> ıslak-sulu	<input type="checkbox"/> hafif şiddetli rüzgar
kapalı hava <input type="checkbox"/> soğuk <input type="checkbox"/> nemli	<input type="checkbox"/> kar <input type="checkbox"/> donmuş-kar yok	<input type="checkbox"/> orta şiddetli rüzgar
<input type="checkbox"/> güneşli		<input type="checkbox"/> şiddetli rüzgar

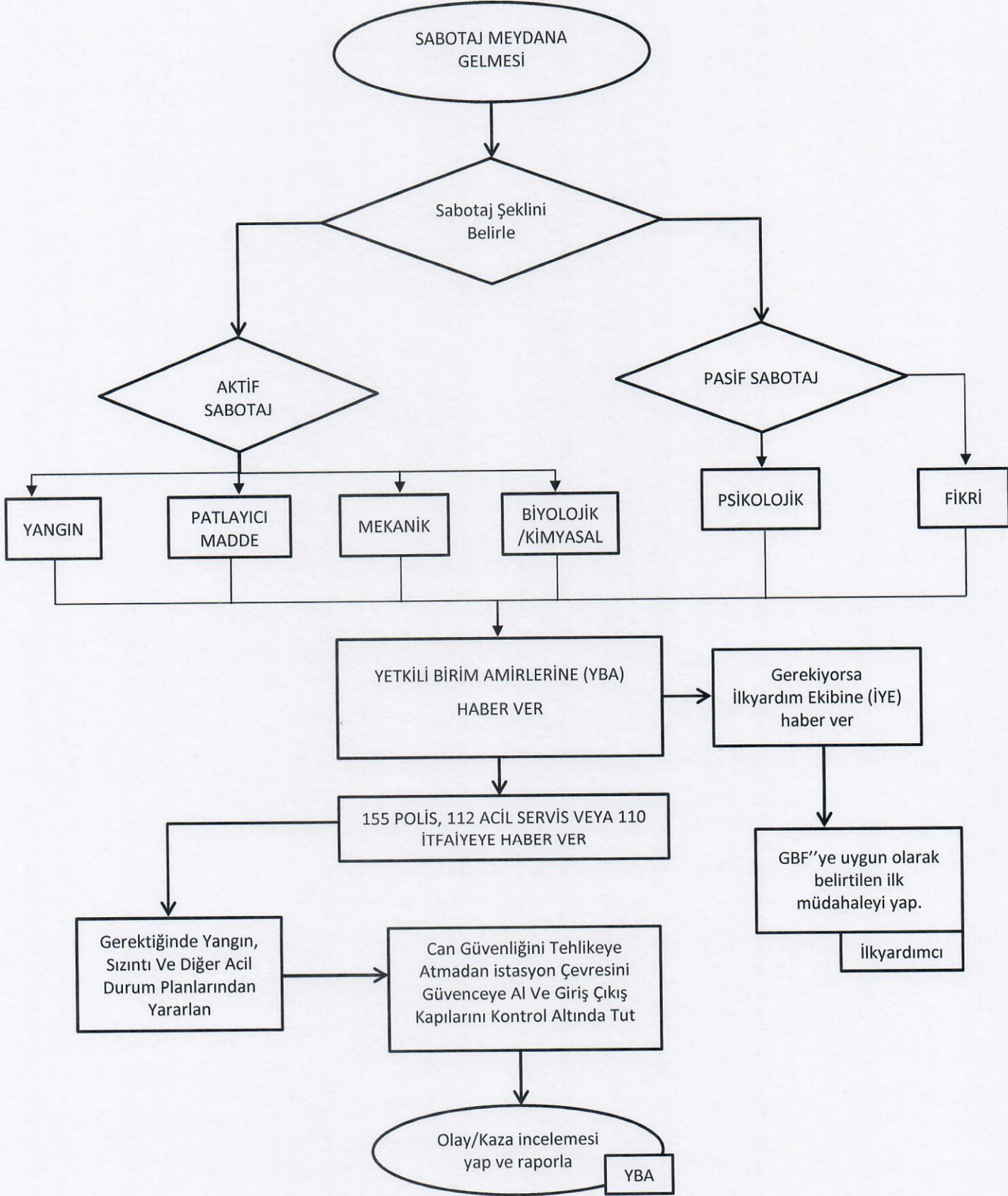
SIZINTI MÜDAHALE EYLEMİ

Döküntü temizleme yöntemi	:	
Temizleme sırasında beklenmeyen veya ilgili durumlar	:	
Düzeltilici Faaliyetler	:	
Haber verilen personel	:	
Gerekli destek hizmetleri	:	
Sağlık/güvenlik ile ilgili etkiler	:	
İnceleme sonuçları, alınan önlemler	:	
Kullanılan ekipman	:	
Kayıt Altına Alan	Adı-Soyadı :	İmza :
	Ünvan :	Tarih :
Kontrol ve Onay	Adı-Soyadı :	İmza :
	Ünvan :	Tarih :

ACİL DURUM PLANI - KAZA







Doküman No	
Tatbikat Tarihi	Ekim 2023
Revizyon Tarihi	-
Revizyon No	-00-
Sayfa No	1 / 2

Formu Hazırlayan: Firma Bölge İtfaiye Amirliği

Firma Adı ve Adresi: ÇANKAYA ÜNİVERSİTESİ / Eskişehir yolu 29. Km. Yukarıyurtçu Mahallesi Mimar Sinan Caddesi No:4 Etimesgut/ANKARA

Tatbikat Tipi: Farazi Yangın Tatbikatı Acil Durum Hazırlık Tatbikatı Ortak Yangın Tatbikatı

Tatbikat Şekli: İhbarlı İhbarsız

Tatbikat Lideri:

Tatbikat Senaryosu:

Alarm Veriliyorsa : Acil Durum Butonu Dedektör (Gaz/Duman) Diğer : SESLİ UYARI

Hava Durumu : Açık - Güneşli Kapalı - Bulutlu Yağmurlu - Karlı

Tatbikat Süresi: Başlangıç : Bitiş :

Alarmdan Sonra Müdahaleye Başlama :

Kullanılan Ekipmanlar:

Katılan Ekipler:

Değerlendirme : Zayıf Orta İyi Çok İyi

Hedef : Zayıf Orta İyi Çok İyi

Doküman No	
Tatbikat Tarihi	Ekim 2023
Revizyon Tarihi	-
Revizyon No	-00-
Sayfa No	2 / 2

TATBİKAT SONRASI SAPTANAN ÖNEMLİ HUSUSLAR

--

HAZIRLAYAN	KONTROL EDEN	ONAYLAYAN
İŞ GÜVENLİĞİ UZMANI	SEÇ-G SORUMLUSU	İŞLETME MÜDÜRÜ

